



Service-Information

Frontlader Waschvollautomat AWO/D 1366

8592 531 29000

Letzte Änderung: 05.12.2007

Anlagedatum: 13.11.2007

| | |
|----------------------------|-----------|
| Ersatzteilliste | 2 |
| Explosionszeichnung | 5 |
| Technische Daten | 7 |
| Anschlußplan | 9 |
| Stromlaufplan | 11 |
| Programmablaufplan | 13 |
| Testprogramm | 26 |
| Fehlercodes | 27 |

Die vorliegenden Serviceunterlagen sind ausschließlich für technisch qualifizierte Fachkräfte bestimmt, welche mit den entsprechenden einschlägigen Sicherheitsvorschriften vertraut sind.
Änderungen vorbehalten

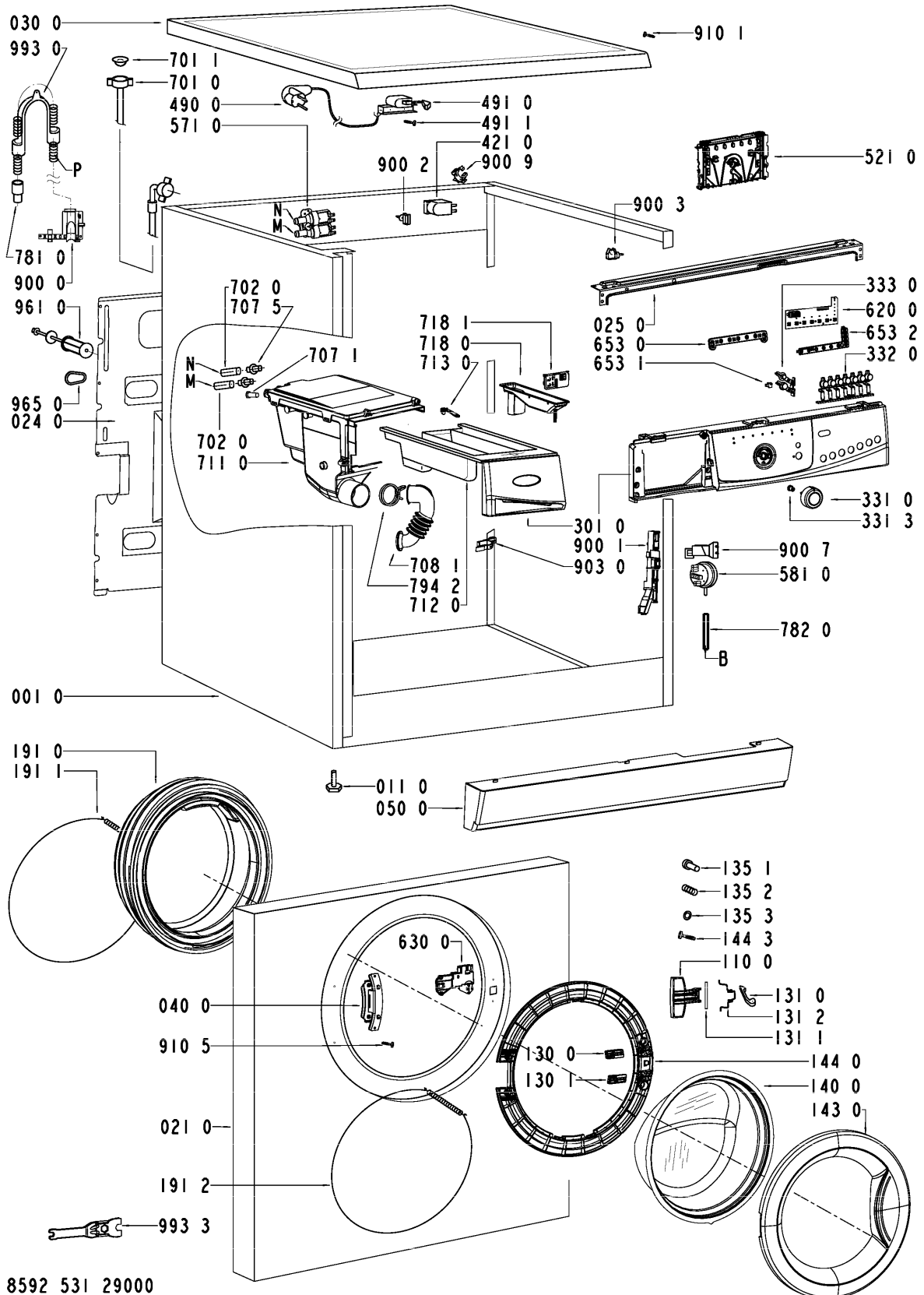
Ersatzteilliste

| Pos-Nr. | 12NC | Beschreibung |
|----------------|-----------------------|--|
| 001 0 | 4812 440 11538 | Gehaeuse |
| 011 0 | 4812 462 48421 | Fuss verstellb. |
| 021 0 | 4812 440 11564 | Front 50 l |
| 024 0 | 4812 440 11544 | Rueckwand |
| 025 0 | 4812 440 11472 | Traeger Schalterleiste |
| 030 0 | 4812 440 11473 | Arbeitsplatte |
| 040 0 | 4812 417 18787 | Scharnier |
| 050 0 | 4812 440 10779 | Sockelblende GW |
| 061 0 | 4812 466 88936 | Gegengewicht oben |
| 061 1 | 4812 466 88607 | Gegengewicht vorn, unten |
| 061 2 | 4812 310 39135 | Montagesatz Gewicht oben |
| 081 0 | 4812 466 48088 | Stosssdaempfer 1400 |
| 084 0 | 4812 466 58001 | Silentblock |
| 086 2 | 4812 401 18412 | Stopfen Stosssdaempfer |
| 110 0 | 4812 498 18361 | Handgriff Tuer EBL |
| 130 0 | 4812 417 28047 | Platte Tuerschloss |
| 130 1 | 4812 417 28108 | Platte |
| 131 0 | 4812 417 28046 | Verschluss Tuer |
| 131 1 | 4812 417 28045 | Stift Tuerverschluss |
| 131 2 | 4812 492 58022 | Feder Tuerverschluss |
| 135 1 | 4812 498 18262 | Knopf |
| 135 2 | 4812 492 58023 | Feder Tuersicherung |
| 135 3 | 4812 290 68153 | Justier-Element Tuersicherung |
| 140 0 | 4812 450 59812 | Schauglas DELTA EUREKA |
| 143 0 | 4812 440 11141 | Fensterrahmen EBL |
| 144 0 | 4812 440 11139 | Rahmen Schaugl. EBL |
| 144 3 | 4812 502 18669 | Schraube |
| 191 0 | 4812 460 68617 | Manschette DELTA NBR GREASE RESISTANCE |
| 191 1 | 4812 492 18017 | Schelle |
| 191 2 | 4819 530 58059 | Ring |
| 200 1 | 4812 418 18669 | Bottich 50L vorne |
| 200 2 | 4812 418 18671 | Bottich 50L,1400 hinten |
| 200 4 | 4812 290 88054 | Klemme fuer Behaelter |
| 220 0 | 4812 418 18587 | Trommel 50/48 L 1400 SS Buchse |
| 271 0 | 4812 358 18056 | Keilrippenriem. WH 125 |
| 272 0 | 4812 528 58041 | Riemenscheibe 298/5 Speichen |
| 272 3 | 4812 505 18371 | Mutter M 12 |
| 292 0 | 4812 530 58101 | Dichtung Behaelter |
| 301 0 | 4812 453 10874 | Schalterleiste + Griff Schublade |
| 331 0 | 4812 414 58306 | Knopf Timer |
| 331 3 | 4812 414 58307 | Feder Knopf Timer |
| 332 0 | 4812 513 18174 | Drucktaste |
| 333 0 | 4812 513 18172 | Drucktaste |
| 400 0 | 4812 361 58507 | Motor ACC, UOZ112G63 |
| 400 1 | 4812 502 18737 | Schraube 8x38 |
| 409 0 | 4812 362 48442 | Kohlebuerste |
| 421 0 | 4812 121 18285 | Entstoerfilter |
| 430 0 | 4812 360 18559 | Pumpe |
| 451 0 | 4812 259 28919 | Heizelement 2050W, 230V + NTC |
| 480 0 | 4812 321 78351 | Kabel DOMINO-MOT 7 |

| Pos-Nr. | 12NC | Beschreibung |
|---------|-----------------------|-------------------------------------|
| 490 0 | 4819 321 18136 | Netzkabel 2m SA |
| 491 0 | 4812 321 28367 | Zugentlastung |
| 491 1 | 4812 502 38152 | Schraube 4,8x19 |
| 521 0 | 4812 214 70081 | Kontrolleinheit DOMINO programmiert |
| 521 0 | 4812 214 70092 | Kontrolleinheit DOMINO |
| 571 0 | 4812 271 28558 | Magnetventil |
| 581 0 | 4812 271 28585 | Niveauschalter 50/25 INVENS. |
| 620 0 | 4812 239 58061 | Modul E1/7 Opt. |
| 630 0 | 4812 280 58048 | Tuerverriegel. |
| 653 0 | 4812 134 18046 | Lichttraeger |
| 653 1 | 4812 134 18047 | Lichtleiter |
| 653 2 | 4812 134 48364 | Lichtleiter 7 Opt. |
| 691 0 | 4812 282 19485 | Sensor NTC |
| 701 0 | 4819 530 28848 | Zulaufschlauch |
| 701 1 | 4819 466 69704 | Dichtung und Filter |
| 702 0 | 4812 530 29405 | Schlauch Ventil-Einspuelbeh. |
| 707 1 | 4812 462 79955 | Verschlusskappe fuer Einspuelbeh. |
| 707 5 | 4812 310 19102 | Duese |
| 708 1 | 4812 530 48143 | Kruemmer Zulauf |
| 711 0 | 4812 418 68391 | Einspuelbeh. 3 K. |
| 712 0 | 4812 418 68436 | Schublade |
| 713 0 | 4812 418 68382 | Sicherheitsvor. |
| 718 0 | 4812 418 89098 | Saugheber blau |
| 718 1 | 4812 526 48272 | Trennteil blau |
| 753 1 | 4819 418 68234 | Luftkammer |
| 754 0 | 4812 530 29474 | Ablaufbalg |
| 754 1 | 4812 530 28832 | Verschluss eco |
| 754 2 | 4812 530 29352 | Flansch eco |
| 760 0 | 4812 480 58385 | Filter Pumpe |
| 781 0 | 4812 530 29455 | Ablaufschlauch |
| 782 0 | 4812 530 28827 | Schlauch Niveauschalter |
| 794 2 | 4812 401 18549 | Schlauchschele |
| 794 5 | 4812 530 58098 | Dichtung Luftkammer |
| 900 0 | 4812 441 38021 | Halter Schlauch aussen |
| 900 1 | 4812 290 88049 | Halterung Tuerverriegelung |
| 900 2 | 4812 290 88077 | Kabelfuehrung |
| 900 3 | 4812 401 18446 | Kabelfuehrung |
| 900 4 | 4812 401 18414 | Schlauchschele |
| 900 5 | 4819 401 18529 | Schlauchschele Bottich unten |
| 900 6 | 4812 401 18444 | Traeger Heizelement |
| 900 7 | 4812 255 18205 | Halter Niveauschalter |
| 900 9 | 4812 255 18286 | Halter Ablaufschlauch links |
| 903 0 | 4812 401 18834 | Klemme |
| 910 1 | 4812 502 48344 | Schraube |
| 910 5 | 4812 502 18516 | Schraube 4,2 x 13 |
| 930 0 | 4819 492 38139 | Feder Aufhaengung |
| 941 0 | 4812 520 28003 | Kugellager Agg. 2 6306 |
| 941 1 | 4812 520 28005 | Kugellager Agg. 2 6304 |
| 953 0 | 4812 530 58185 | Wellendichtring |
| 961 0 | 4819 532 68829 | Distanzstueck 44, 50, 58 l |

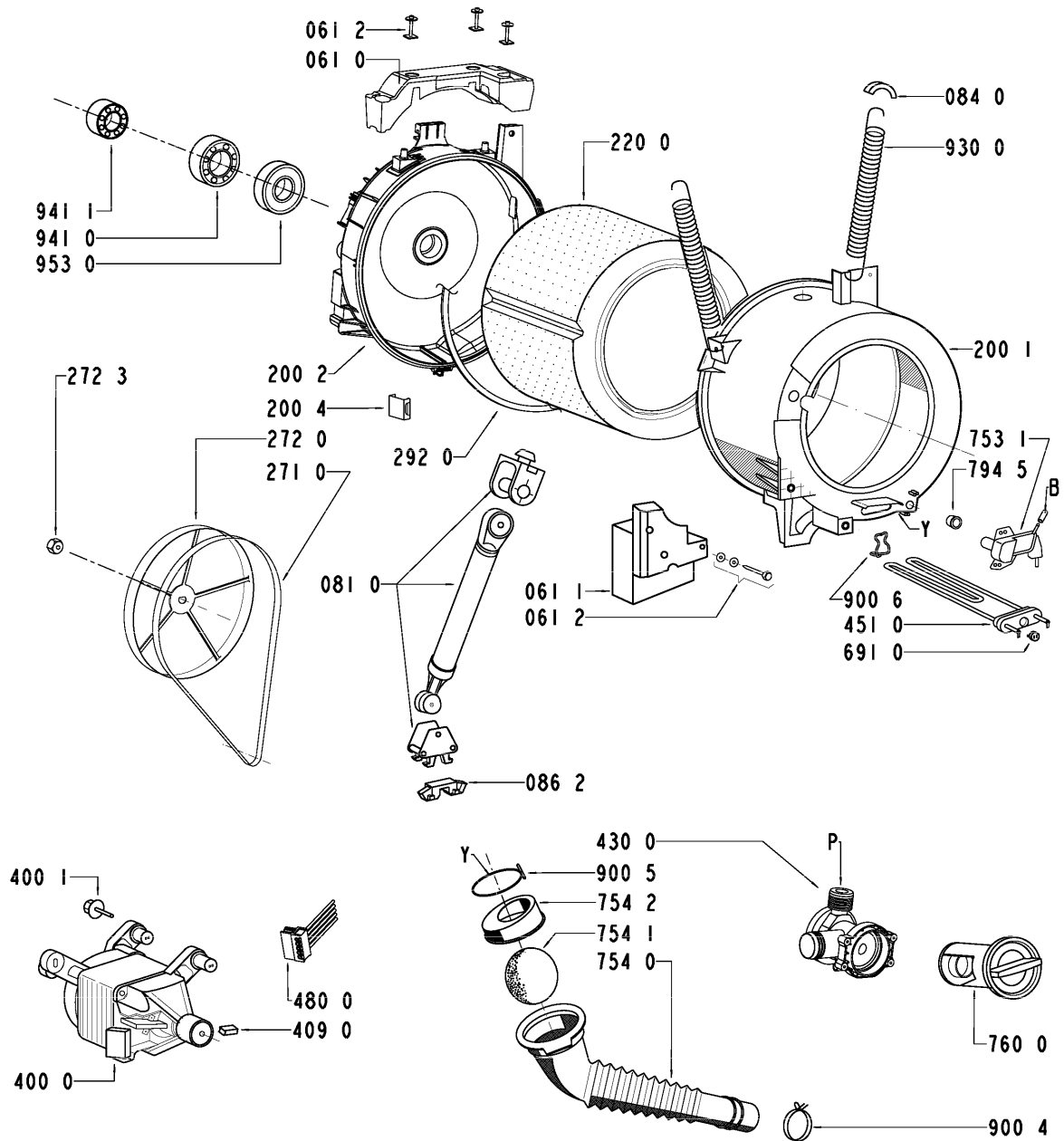
| Pos-Nr. | 12NC | Beschreibung |
|----------------|-----------------------|---------------------|
| 965 0 | 4812 466 68545 | Abdeckung BK/WH |
| 993 0 | 4819 530 29028 | Einhaengebogen |
| 993 3 | 4812 395 58004 | Werkzeug |

Explosionszeichnung



8592 531 29000

Explosionszeichnung



8592 531 29000

Technische Daten

Abmessungen + Gewicht

| | |
|-------------------|---------|
| Abmessungen Gerät | |
| Höhe | 85.0 cm |
| Breite | 59.5 cm |
| Tiefe | 59.0 cm |
| Gewicht | |
| Netto | 72 kg |

Elektrische Basisdaten

| | |
|---------------------|---------------|
| Spannung | 230 V / 50 Hz |
| Sicherung | 10 A |
| Anschlusswert | ~2.3 kW |

Trommeldaten

| | |
|---------------------|-------------|
| Inhalt | 50 l |
| Waschdrehzahl | 54 tr/min |
| Schleudern | |
| max. | 1300 tr/min |

Niveauschalter

| | |
|----------------|------------|
| Niveau 1 | 11 - 12/14 |
| Überlauf | 11 - 16 |

Türverriegelung

| | |
|-------------------------|------------------|
| Nennspannung | 230 (90 - 264) V |
| Verriegelungszeit | ≤ 6 s |
| Entriegelungszeit | ~85 s |

Zulaufventil

| | |
|----------------------|-----------------------|
| Nennspannung | 220 - 240 V / 50 Hz |
| Durchflußmenge | (1.5 - 5 bar) 8 l/min |
| Druckbereich | 0.3 - 10 bar |
| Nennwiderstand | (20 °C) 3.8 kΩ |

Laugenpumpe

| | |
|---------------------------|---------------------------|
| Nennspannung | 220 - 240 V / 50 Hz |
| Gesamtleistung | 30 W |
| Wicklungswiderstand | 160 Ω |
| Nennkapazität | (0.55 - 1 m) 14 ± 2 l/min |

Heizung

| | |
|--------------------------|---------------------|
| Nennspannung | 230 V + 10 %, -15 % |
| Gesamtleistung | 2050 W |
| Widerstand (20 °C) | 24 Ω |
| Kriechstrom | < 0.8 mA |

NTC-Fühler

Widerstand NTC

| | | |
|-------|------|----|
| 0 °C | 35.9 | kΩ |
| 30 °C | 9.8 | kΩ |
| 40 °C | 6.6 | kΩ |
| 50 °C | 4.6 | kΩ |
| 60 °C | 3.2 | kΩ |
| 70 °C | 2.3 | kΩ |
| 95 °C | 1.1 | kΩ |

Motor

| | |
|------------------------------|---------|
| Widerstände Anschlüsse | (20 °C) |
| Stator (volles Feld) | 1.64 Ω |
| Stator | 0.62 Ω |
| Rotor | 1.75 Ω |
| Tachogenerator | 135 Ω |

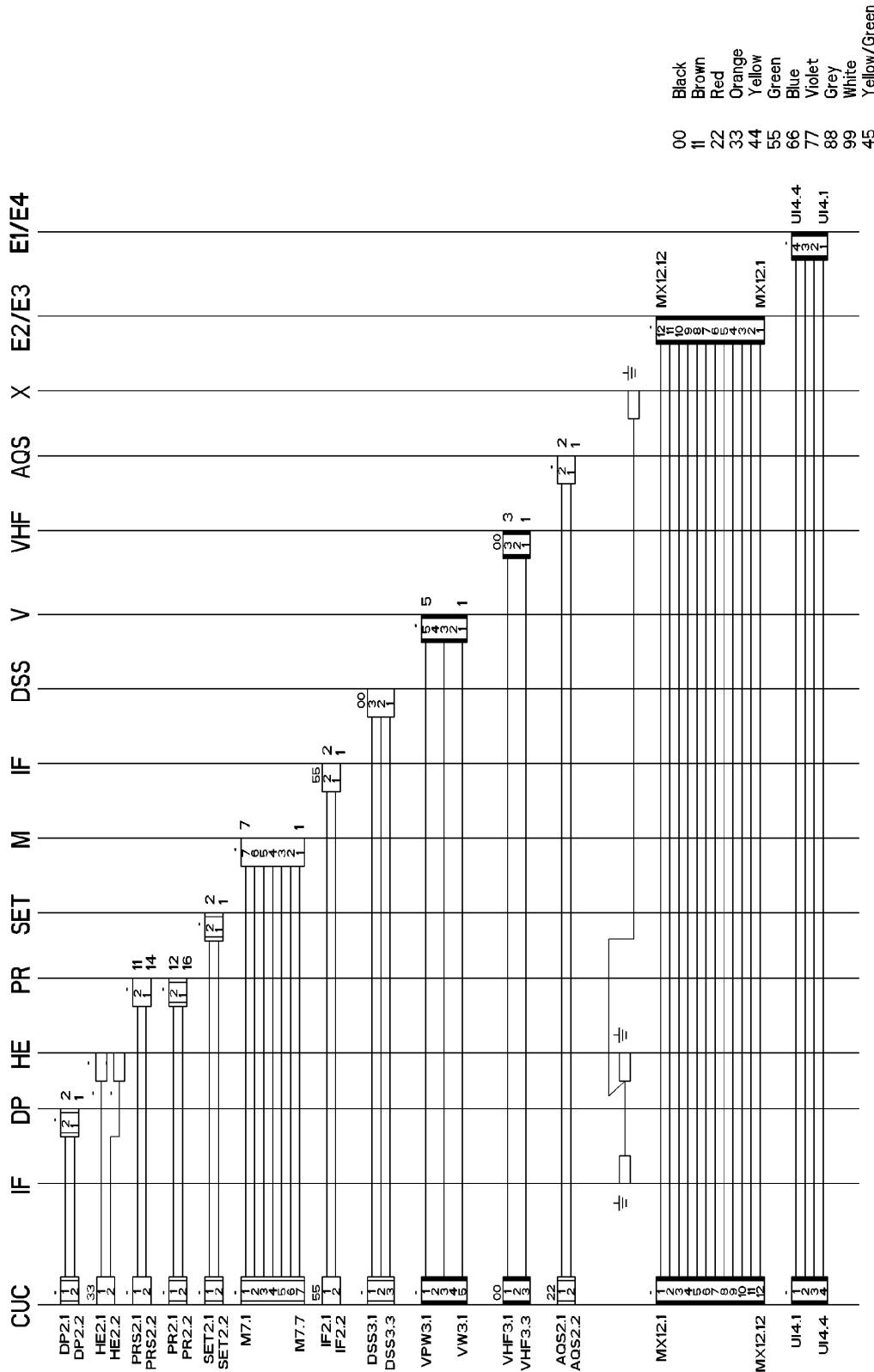
Steuerung

| | |
|--------------------|---------------|
| Typ | DOMINO |
| Nennspannung | 230 V / 50 Hz |

Ausgänge Programmsteuerung

| | | |
|---------------------------|-----------------|--------|
| Motore | M7.6 - DSS3.2 | >40 V |
| Acqua-stop | AQ2.2 - DSS3.2 | 230 V |
| in fase di pompaggio | AQ2.1 - DSS3.3 | 230 V |
| NTC | non misurabile | — |
| Pompa | DP2.1 - DP2.2 | 230 V |
| Microritardatore porta | DSS3.1 - DSS3.3 | 230 V |
| Pressostato | E4 - E2 | 230 V |
| - vuoto | PR2.1 - E2 | 230 V |
| - pieno | PR2.2 - E2 | 230 V |
| Elettrovalvola (Rast 2.5) | V2.1 - V2.2 | >170 V |
| Opzioni | non misurabile | — |

Anschlußplan



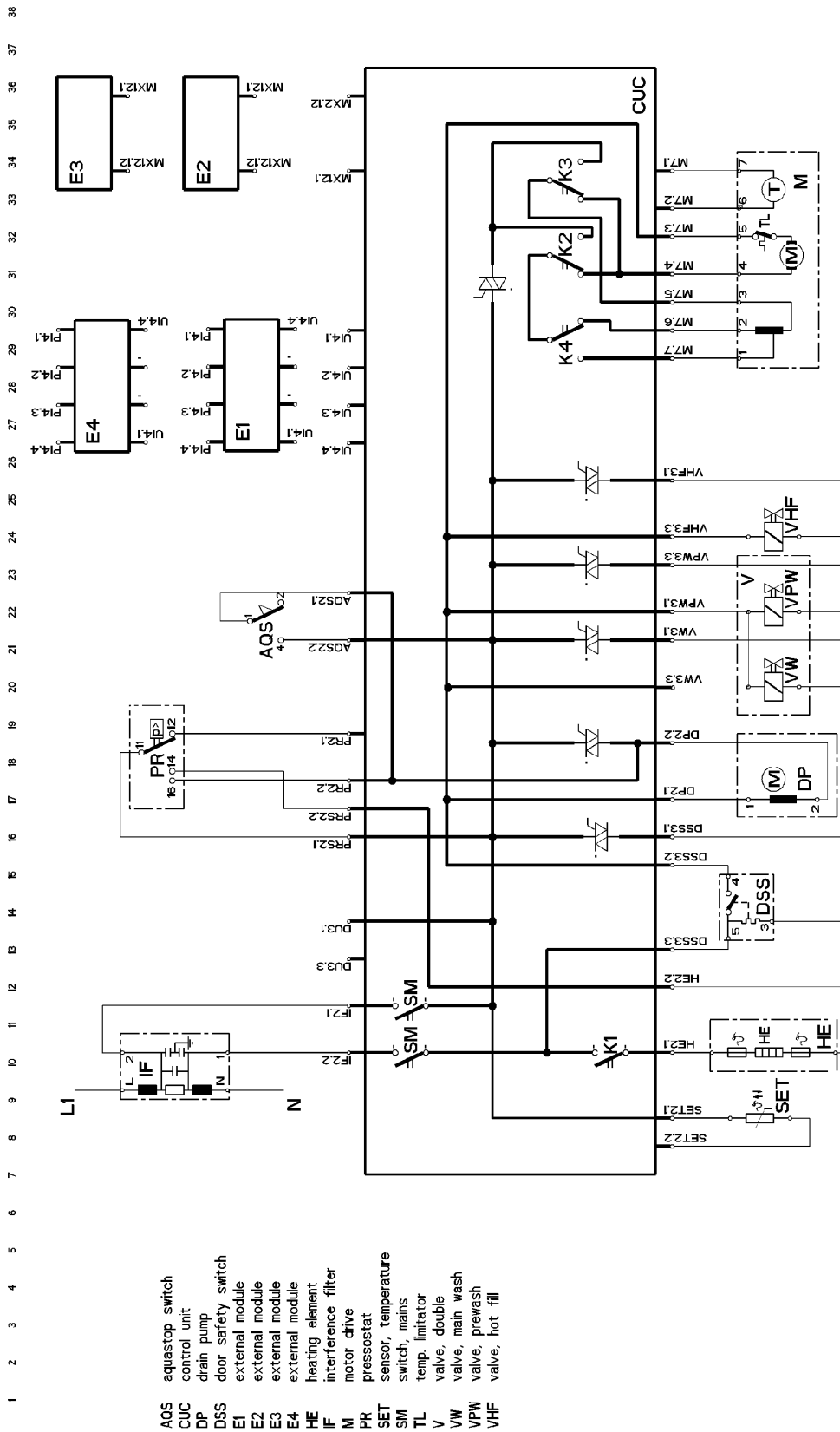
| | |
|----|--------------|
| 00 | Black |
| 11 | Brown |
| 22 | Red |
| 33 | Orange |
| 44 | Yellow |
| 55 | Green |
| 66 | Blue |
| 77 | Violet |
| 88 | Grey |
| 99 | White |
| 45 | Yellow/Green |

461971404731

Legende

| | |
|----|-----------|
| 00 | schwarz |
| 11 | braun |
| 22 | rot |
| 33 | orange |
| 44 | gelb |
| 55 | grün |
| 66 | blau |
| 77 | violett |
| 88 | grau |
| 99 | weiß |
| 45 | gelb/grün |

Stromlaufplan



4619 714 04731

Legende

| | |
|-----|---------------------------|
| AQS | Aquastopp Schalter |
| CUC | Kontrolleinheit |
| DP | Laugenpumpe |
| DSS | Türsicherungsschalter |
| E1 | Optionsmodul |
| E2 | Optionsmodul |
| E3 | Optionsmodul |
| E4 | Optionsmodul |
| HE | Heizelement |
| IF | Entsörfilter |
| M | Motor |
| PR | Niveauschalter |
| SET | Temperaturfühler, NTC |
| SM | Schalter, Netz |
| TL | Temperaturbegrenzer |
| V | Zulaufventil |
| VW | Zulaufventil, Hauptwäsche |
| VPW | Zulaufventil, Vorwäsche |
| VHF | Zulaufventil, Warmwasser |

Programmablaufplan

| Delta Domino | | Waschzyklus von Koch-Buntwäsche 50 - 95°C, Hygiene, Extra Care | | | | | | 4619 714 14471 |
|--------------|--|--|--|---------------------------------------|-----------------------------|--|--|----------------|
| Waschphase | Vorwäsche | Enzymphase | Hauptwäsche | Spülen 1 | Spülen 2 | Spülen 3 | Schleudern | |
| Drehzahl | max. 40 - 54 upm | Reversierungsperiode = 16 sek 10...14 sek EIN / 6...2 sek AUS | Laugenabkühlung (bis 60°C, max. 45 sek) | LS1 400 upm ca. 4 min | LS1 650 upm ca. 4 min | LS1 850 upm ca. 4 min | LS2 750 upm und ES3 max Drehzahl ca. 12 min | |
| Niveau | Niveau N1 warm füllen wenn => 30°C gewählt | | | | | Spülstopp | | |
| Temperatur | Vorwäsche T gewählt 40°C 30°C | ersten 10 sek Vorwäsche dann Hauptwäsche | Hauptwäsche | Hauptwäsche | Hauptwäsche | ersten 10 sek Vorwäsche dann Weichspülen | | |
| Tür | Pumpe (N1 + 30 sek) | | | | | | | |
| Optionen | Volle Beladung | 21 min | bis 95 min | 10 min | 10 min | 6 min | 15 min | |
| | Mittlere Beladung | 21 min | 39 min | 9 min | 9 min | 6 min | 15 min | |
| | Kleine Beladung | 21 min | 22 min | 9 min | 9 min | 6 min | 6 min | |
| | Öko / Extra Care | | T gewählt - 10°C aber 30°C und 20°C bleiben / + 10 min | | | | | |
| | Halbe Beladung | | 39 min | 9 min | 9 min | 6 min | 15 min | |
| | Leichtbügeln | | nach Heizschritt: + 10 min, wird erneut T gewählt + 2 °C durch Dampf erreicht | mehr Wasser, schonendes Schleudern | | mehr Wasser | schonendes Schleudern | |
| | Dampf Intensivwaschen | | nach Hauptwäsche wird die Temperatur durch Dampf auf 70 °C + 4 min erhöht | | | | | |
| | Dampf Hygiene | 14 min | | | | | | |
| | Vorwäsche | | | | | | | |
| | Kein Schleudern | | | | | | kein Schleudern | |
| | Intensivspülen | | | | zwei Mal | | | |

Extra Care: Programm besteht aus Baumwolle 60°C + Öko

Programmablaufplan

| Delta Domino | | Waschzyklus von Koch-Buntwäsche max. 40°C, Jeans, Baby | | | | | | 4619 714 14471 | |
|--------------|--|--|--|--------------------------|---|--------------------------|--|-----------------|--|
| Waschphase | Vorwäsche | Enzymphase | Hauptwäsche | Spülen 1 | Spülen 2 | Schleudern | | | |
| Drehzahl | max. 40 - 54 upm | Reversierungsperiode = 16 sek 10...14 sek EIN / 6...2 sek AUS | LS1 400 upm ca. 5 min | LS1 650 upm ca. 5 min | LS2 750 upm und ESS max Drehzahl ca. 12 min | | | | |
| Niveau | Niveau N1 warm füllen wenn => 30°C gewählt | ersten 10 sek Vorwäsche dann Hauptwäsche | Hauptwäsche | Hauptwäsche | ersten 10 sek Vorwäsche dann Weichspülen | | | | |
| Temperatur | Wasserweiche 40°C 30°C | | | | | | | | |
| | Tür | | | | | | | | |
| | Pumpe (N1 + 30 sek) | | | | | | | | |
| | Volle Beladung | 21 min | bis 75 min | 12 min | 9 min | 15 min | | | |
| | Mittlere Beladung | 21 min | 39 min | 11 min | 8 min | 15 min | | | |
| | Kleine Beladung | 21 min | 22 min | 11 min | 8 min | 6 min | | | |
| | Öko / Extra Care | | T gewählt - 10°C aber 30°C und 20°C bleiben / + 10 min | | | | | | |
| | Halbe Beladung | | 39 min | 11 min | | 15 min | | | |
| | Kalt waschen | heizt bis 20°C | heizt bis 20°C | | mehr Wasser, schonendes Schleudern | schonendes Schleudern | | | |
| | Leichtbügeln | | nach Heizschritt, + 10 min, wird erneut T gewählt + 2 °C durch Dampf erreicht | | | | | | |
| | Dampf Intensivwaschen | | nach Hauptwäsche wird die Temperatur durch Dampf auf 70 °C + 4 min erhöht | | | | | | |
| | Dampf Hygiene | | | | | | | | |
| | Vorwäsche | 14 min | | | | | | | |
| | Kein Schleudern | | | | | | | kein Schleudern | |
| | Intensivspülen | | | zwei Mal | | | | | |

Jeans, Baby: Programm besteht aus Koch-Buntwäsche 40°C + Intensivspülen; die Optionen Leichtbügeln + Intensivspülen sind nicht zuwählbar.
Die LED der Option Intensivspülen leuchtet nicht.

Programmablaufplan

Delta Domino **Waschzyklus von Koch-Buntwäsche 50 - 95°C, Hygiene, Extra Care** 4619 714 14471

| Waschphase | Vorwäsche | Enzymphase | Hauptwäsche | Spülen 1 | Spülen 2 | Spülen 3 | Schleudern |
|-------------------|---|--|--|------------------------------------|---|---|-----------------------|
| Drehzahl | max. 40 - 54 upm | Reversierungsperiode = 16 sek 10...14 sek EIN / 6...2 sek AUS | LSI 400 upm ca. 4 min Laugenabkühlung (bis 60°C, max. 45 sek) | LSI 650 upm ca. 4 min | LSI 850 upm ca. 4 min | LSZ 750 upm und ESS max Drehzahl ca. 12 min | |
| Niveau | Niveau N1 warm füllen wenn >= 30°C gewählt | Laugenabkühlung (bis 60°C, max. 45 sek) | Laugenabkühlung (bis 60°C, max. 45 sek) | Spülstopp | ersten 10 sek Vorwäsche dann Weichdarm spülen | | |
| Wasserweiche | ersten 10 sek Vorwäsche dann Hauptwäsche | | | | | | |
| T gewählt | 40°C 30°C | | | | | | |
| Tür | Pumpe (N1 + 30 sek) | | | | | | |
| Volle Beladung | 21 min | | bis 95 min | 10 min | 10 min | 6 min | 15 min |
| Mittlere Beladung | 21 min | | 39 min | 9 min | 9 min | 6 min | 15 min |
| Kleine Beladung | 21 min | | 22 min | 9 min | 9 min | 6 min | 6 min |
| Öko | | | T gewählt - 10°C aber 30°C und 20°C bleiben / + 10 min | | | | |
| Halbe Beladung | | | 39 min | 9 min | 9 min | 6 min | 15 min |
| Leichtbügeln | | | | mehr Wasser, schonendes Schleudern | | mehr Wasser, schonendes Schleudern | schonendes Schleudern |
| Vorwäsche | 18 min | 14 min | | | | | kein Schleudern |
| Kein Schleudern | | | | | | | kein Schleudern |
| Intensivspülen | | | | | zwei Mal | | |

Extra Care: Programm besteht aus Baumwolle 60°C + Öko

Programmablaufplan

Delta Domino Waschzyklus von Koch-Buntwäsche max. 40°C, Jeans, Baby 4619 714 14471

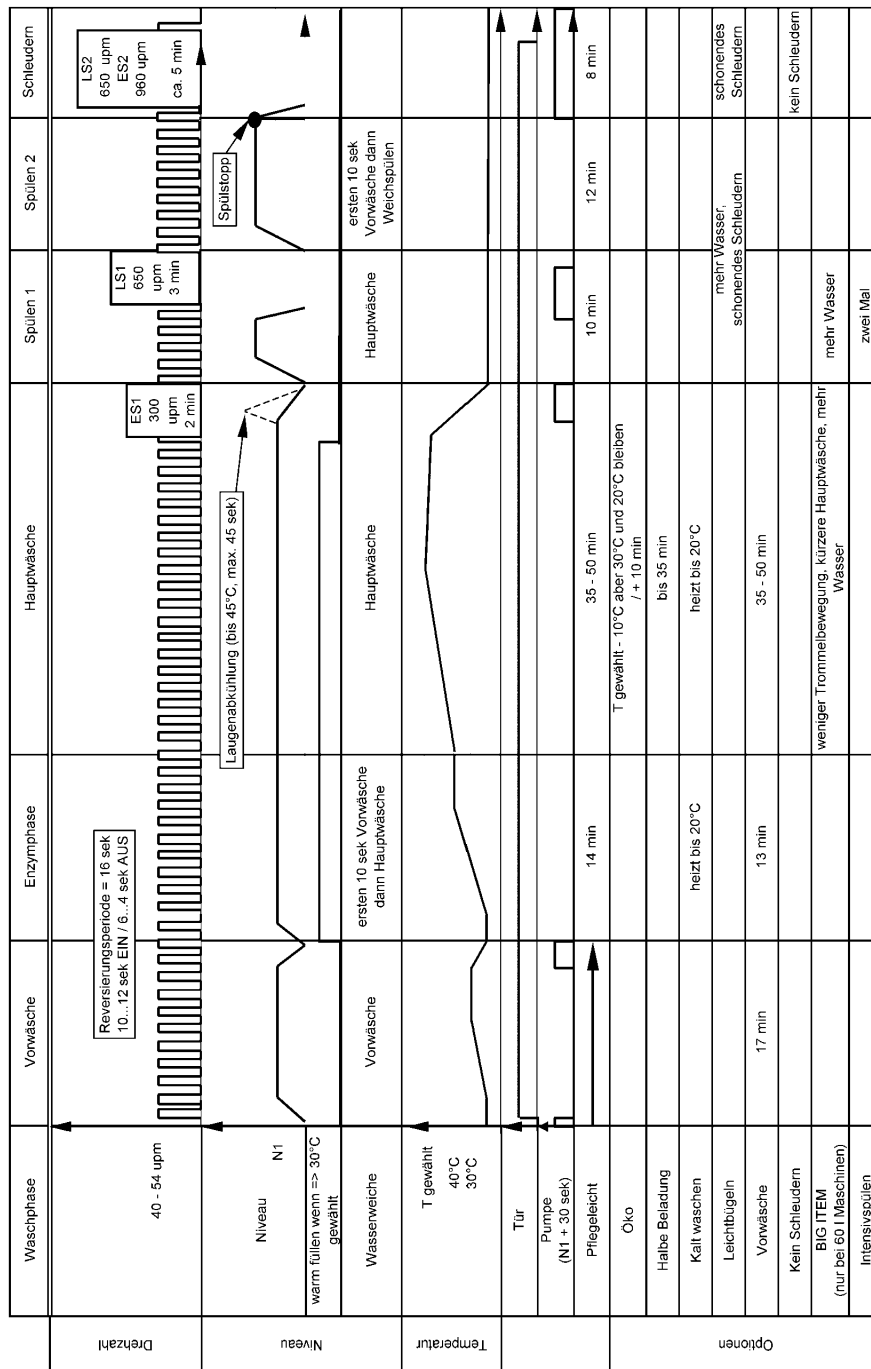
| Washphase | Vorwäsche | Enzymphase | Hauptwäsche | Spülen 1 | Spülen 2 | Schleudern |
|------------|---|--|--|------------------------------------|---|-----------------------|
| Drehzahl | max. | | | | | |
| Niveau | 40 - 54 upm | Reversierungsperiode = 16 sek 10...14 sek EIN / 6...2 sek AUS | LS1 400 upm ca. 5 min | LS1 650 upm ca. 5 min | LS2 750 upm ES3 max Drehzahl ca. 12 min | |
| Niveau | Niveau N1 warm füllen wenn => 30°C gewählt | | | | ersten 10 sek Vorwäsche dann Weichspülen | |
| Temperatur | Vorwäsche | ersten 10 sek Vorwäsche dann Hauptwäsche | Hauptwäsche | Hauptwäsche | | |
| Temperatur | 40°C 30°C | | | | | |
| Optionen | Tür Pumpe (N1 + 30 sek) | | | | | |
| Optionen | Volle Beladung | 21 min | bis 75 min | 12 min | 9 min | 15 min |
| Optionen | Mittlere Beladung | 21 min | 39 min | 11 min | 8 min | 15 min |
| Optionen | Kleine Beladung | 21 min | 22 min | 11 min | 8 min | 6 min |
| Optionen | Öko | | T gewählt - 10°C aber 30°C und 20°C bleiben / + 10 min | | | |
| Optionen | Halbe Beladung | | 39 min | 11 min | | 15 min |
| Optionen | Kalt waschen | heizt bis 20°C | heizt bis 20°C | mehr Wasser, schonendes Schleudern | | schonendes Schleudern |
| Optionen | Leichtbügeln | | | | | |
| Optionen | Vorwäsche | 14 min | | | | |
| Optionen | Kein Schleudern | | | | | kein Schleudern |
| Optionen | Intensivspülen | | | zwei Mal | | |

Jeans, Baby: Programm besteht aus Koch-Buntwäsche 40°C + Intensivspülen, die Optionen Leichtbügeln + Intensivspülen sind nicht zuwählbar.
Die LED der Option Intensivspülen leuchtet nicht.

Programmablaufplan

4619 714 14471

Delta Domino Waschzyklus von Pflegeleicht, Sport



Sport: Programm besteht aus Pflegeleicht 30°C + Vorwäsche, die Optionen Vorwäsche + Öko sind nicht zuwählbar. Die LED der Option Vorwäsche leuchtet nicht. Nach Start leuchtet die Programmablaufanzeige Vorwäsche.

Programmablaufplan

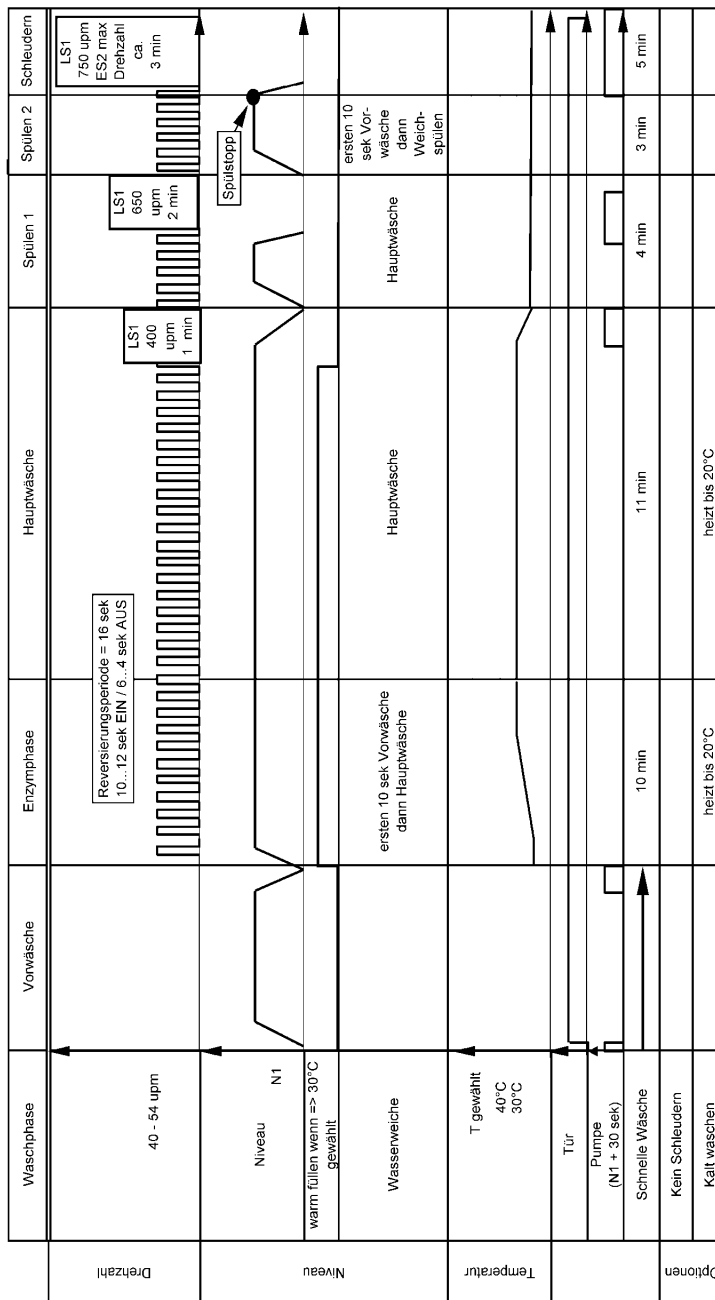
4619 714 14471

| | | Delta Domino Waschzyklus von Feinwäsche | | | | | | |
|------------|--|---|--|--------------------------|------------------|------------------|---|---|
| | Waschphase | Vorwäsche | Enzymphase | Hauptwäsche | Spülen 1 | Spülen 2 | Spülen 3 | Schleudern |
| Drehzahl | max. 960 upm 40 - 54 upm | | | | | | | LSZ 750 upm ES3 960 upm ca. 5 min |
| Niveau | Niveau N1 warm (füllen wenn => 30°C gewährt) | | ersten 6 l Vorwäsche dann Hauptwäsche | Hauptwäsche | Haupt- wäsche | Haupt- wäsche | ersten 10 sek Vor- wäsche dann Weich- spülen | |
| Temperatur | 40°C 30°C | | | | | | | |
| Optionen | Tür | | | | | | | |
| | Pumpe (N1 + 30 sek) | | | | | | | |
| | Feinwäsche | 12 min | 12 min heizt bis 20°C | 12 min heizt bis 20°C | 3 min | 3 min | 3 min | 8 min |
| | Kalt waschen | | | | | | | kein Schleudern |
| | Kein Schleudern | | | | | | | |
| | Vorwäsche | 18 min | | | | | | |

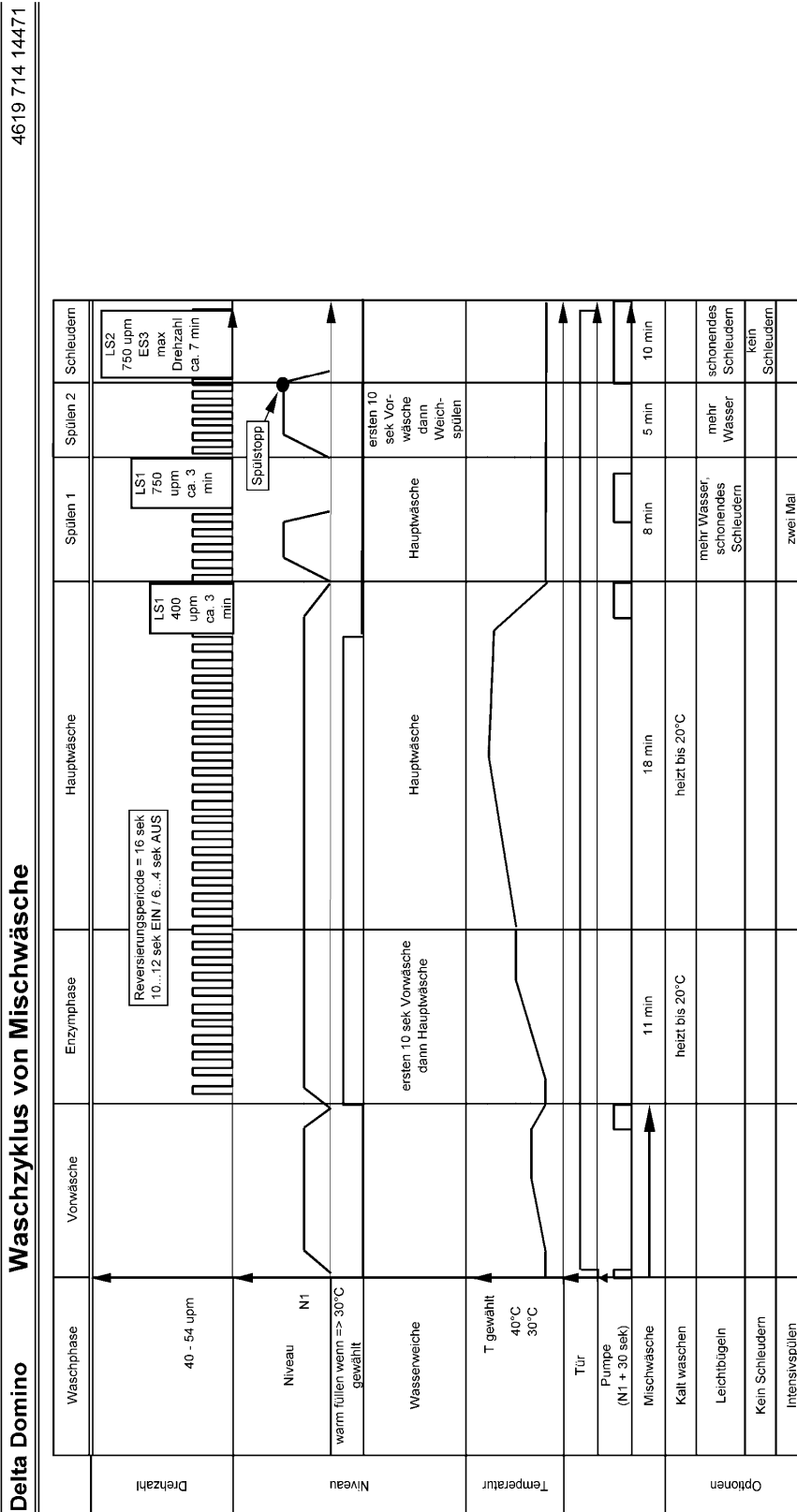
Programmablaufplan

4619 714 14471

Delta Domino Waschzyklus von Schnelle Wäsche

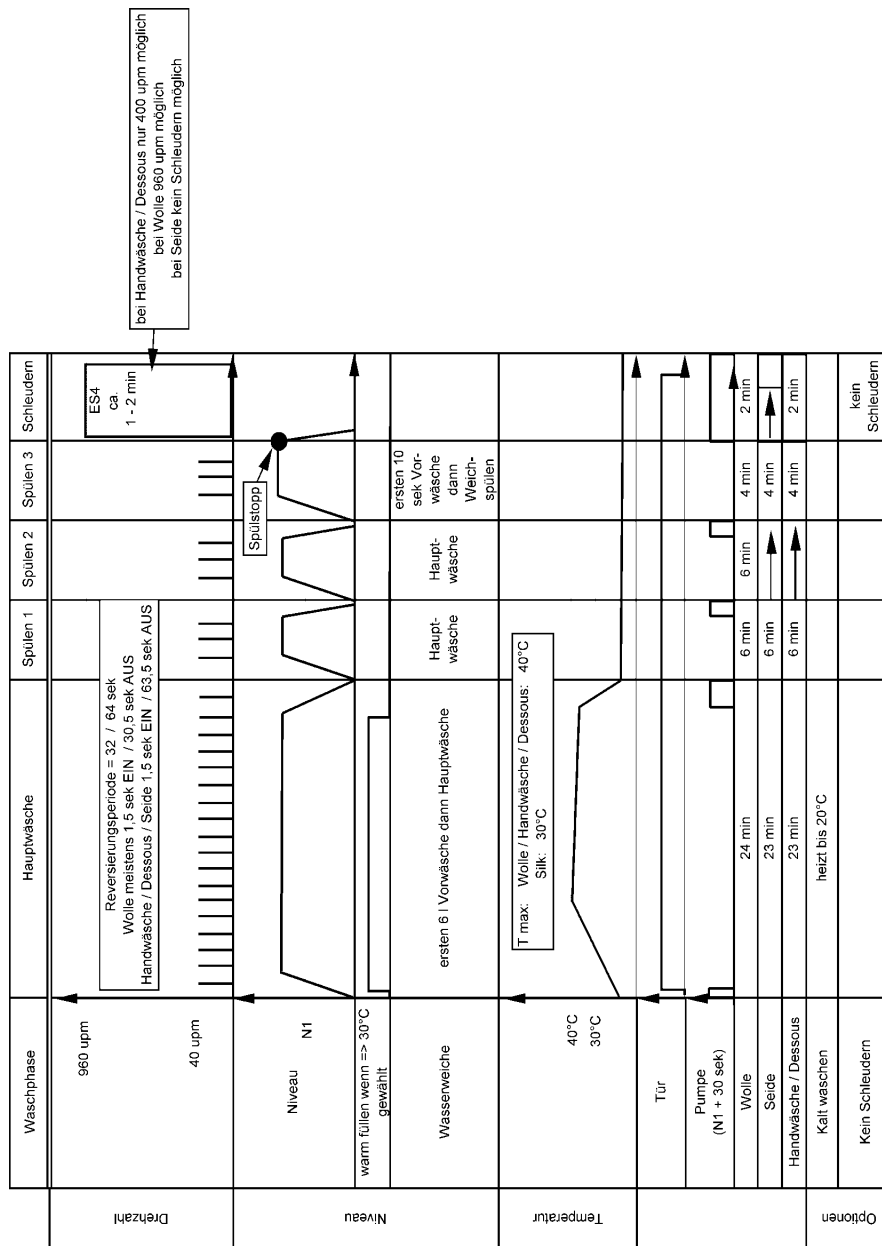


Programmablaufplan

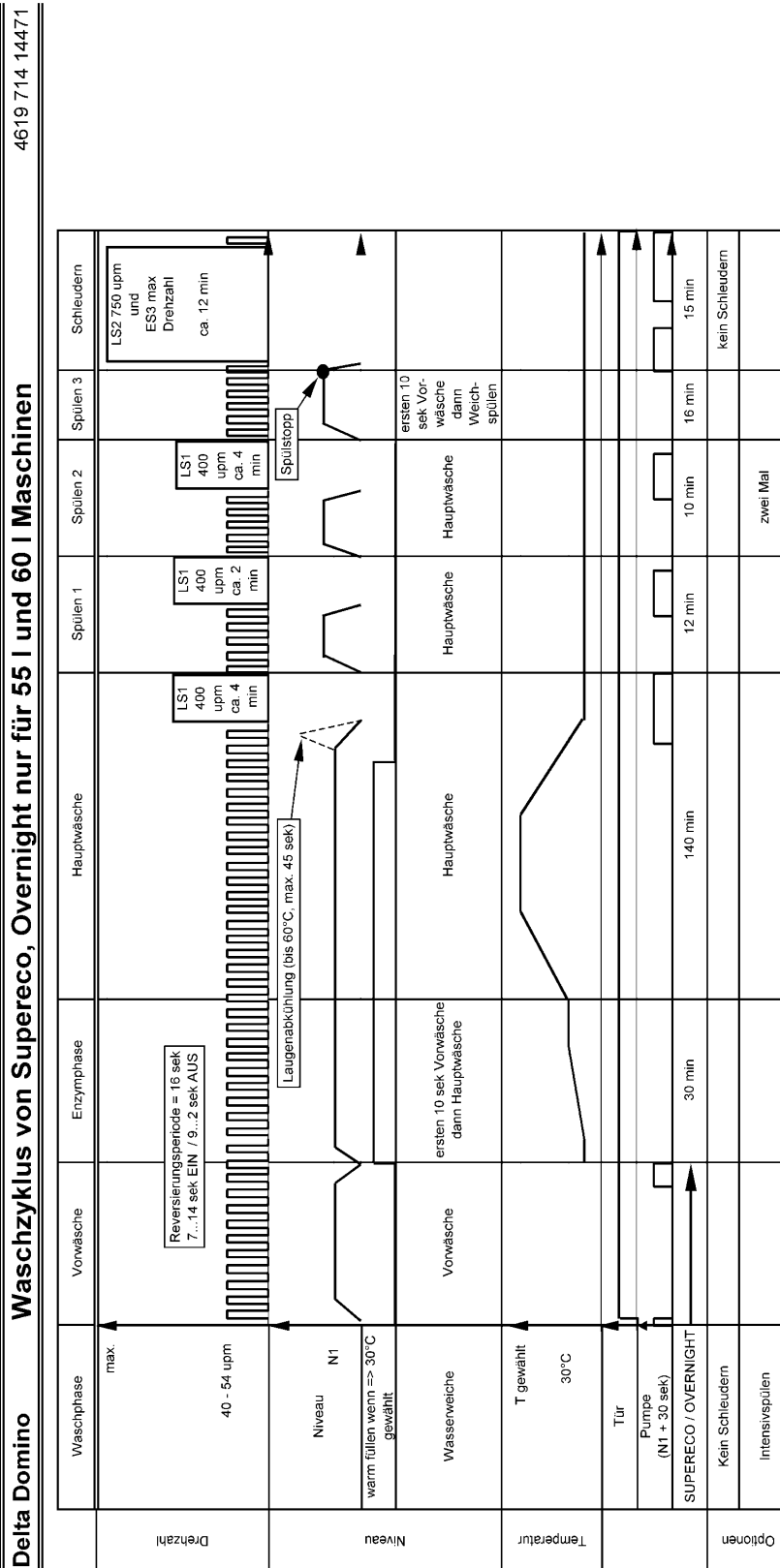


Programmablaufplan

Delta Domino **Waschzyklus von Wolle, Handwäsche, Seide und Dessous** 4619 714 14471

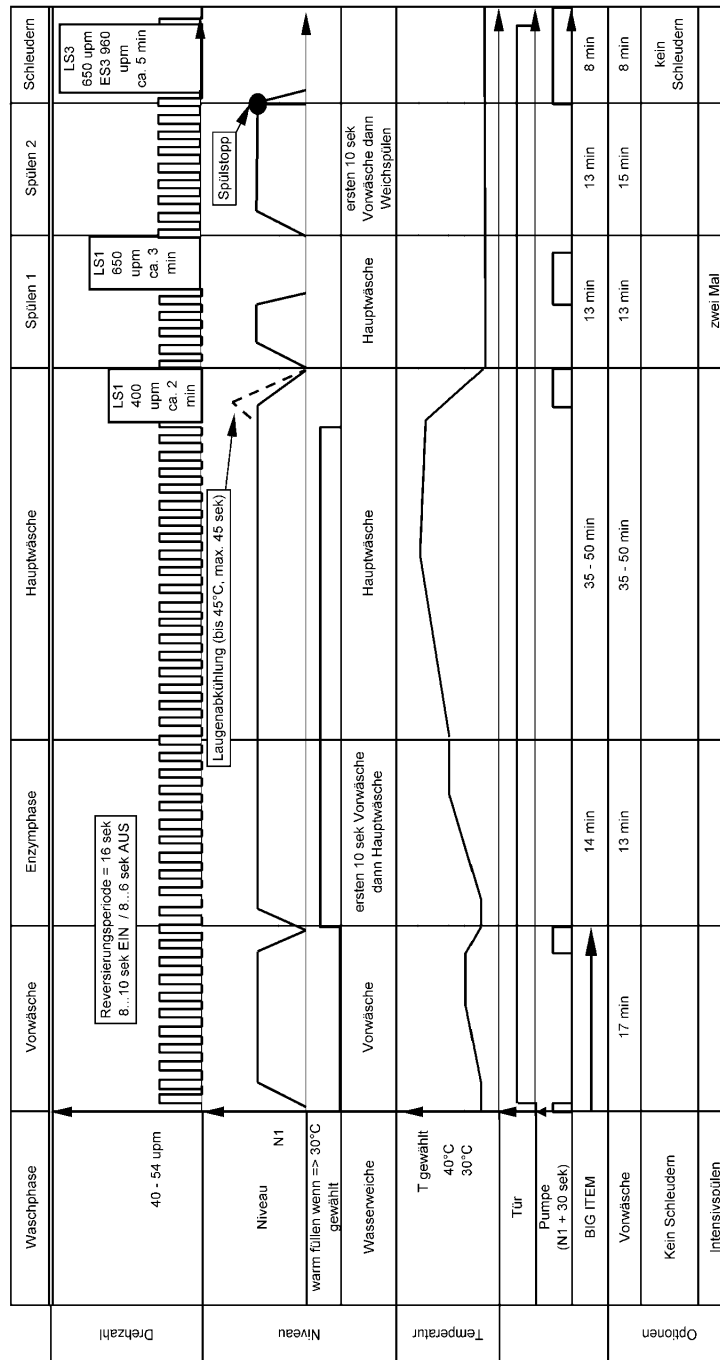


Programmablaufplan



Programmablaufplan

Delta Domino Waschzyklus von Big Item nur für 60 l Maschinen 4619 714 14471



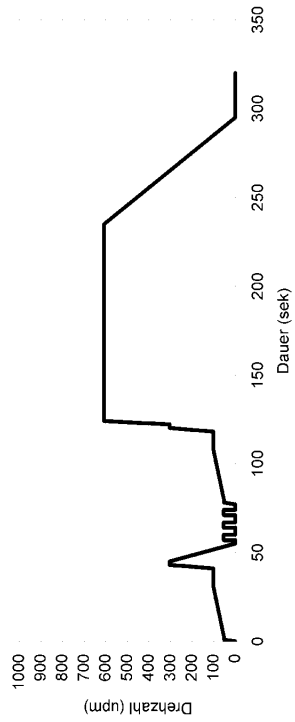
Programmablaufplan

4619 714 14471

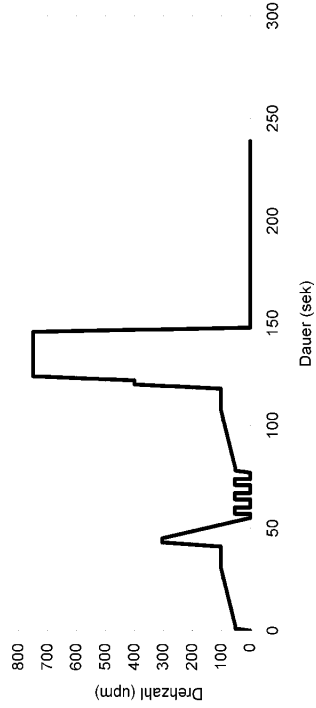
Schleuderprofil

Delta Domino

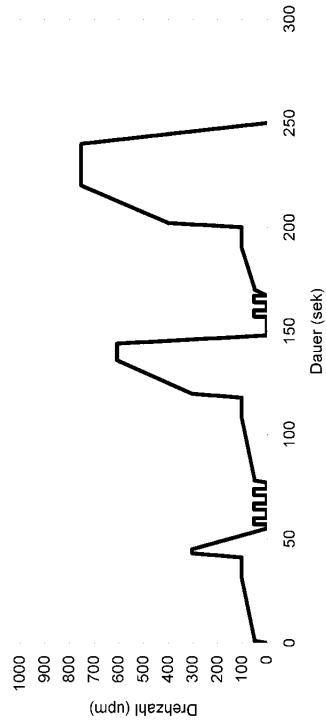
Zyklus LS1



Zyklus LS2

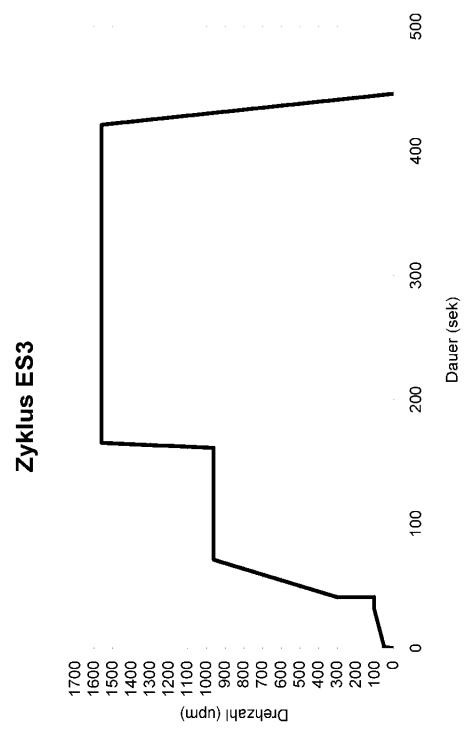
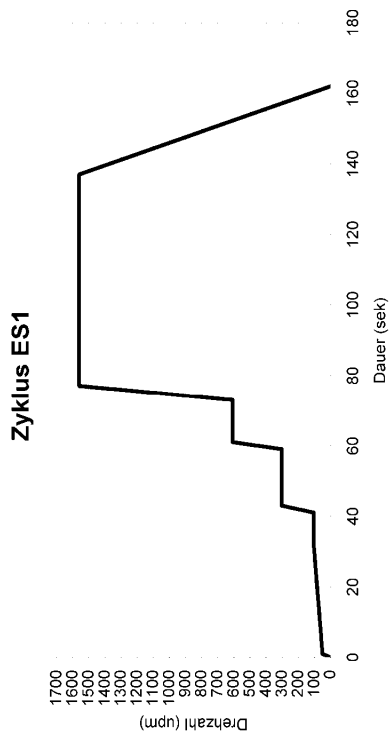
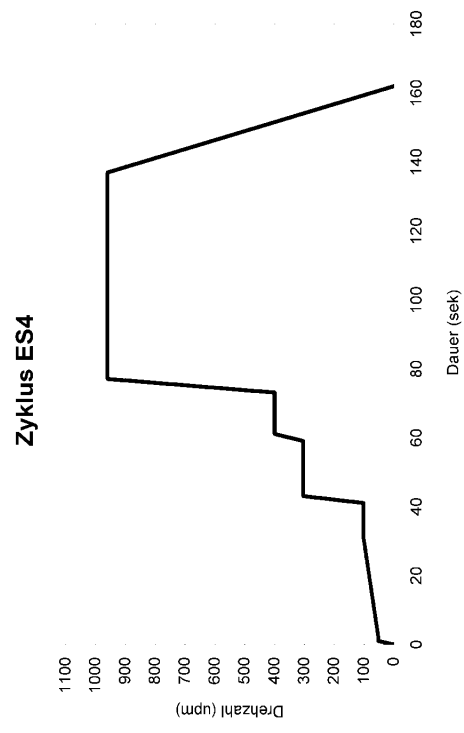
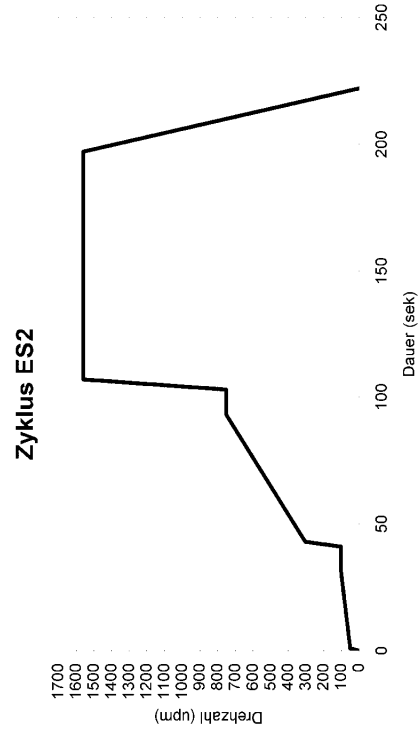


Zyklus LS3



Programmablaufplan

Delta Domino Schleuderprofil 4619 714 14471



Testprogramm

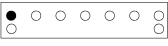




1. Schalten Sie das Gerät ein.
2. Tür schliessen.
3. Wählen Sie die erste mechanisch mögliche Position des Drehwahlschalters links von der 0-Position (meist „Abpumpen“ oder „Schleudern“).
4. Drücken Sie die Taste (PB) Löschen 4 mal innerhalb 5 Sekunden.
5. Weiter mit 2 mal drücken der Taste (PB) Löschen

Vorsicht: Testprogramm nur ohne Wäsche benützen!

| LED Status | Anzeige* | Beschreibung des Programmablaufs | durchzuführende Kontrollen |
|------------|----------|--|---|
| | -- 0 | Tür ist verschlossen. Die Steuerung führt den Selbsttest durch. | Die Steuerung findet: <ul style="list-style-type: none"> • F02, F05, F08, F12, F13, F14, F15, F21, F23, F26 |
| | -- 1 | Füllt 15" mit Heißwasserventil (nur bei Geräten mit Heißwasserzulauf) Füllt 15" Vorwaschkammer (PW) Füllt 15" Hauptwaschkammer (MW) Füllt 15" PW + MW (Weichspülkammer) Füllt in MW bis Waschlevel = 1. Motor reversiert. | Techniker: <ul style="list-style-type: none"> • Prüfen der Ventilaktivierung • Prüfen des Einlasses in den Waschmittelbehälter • Prüfen des Niveauschalters |
| | -- 2 | Das Heizelement wird angeschaltet. Der Motor reversiert. | Techniker: <ul style="list-style-type: none"> • Prüfen der Heizelementaktivierung • Prüfen, ob der Motor reversiert Die Steuerung findet: <ul style="list-style-type: none"> • F06, F07, F27 |
| | -- 3 | Die Laugenpumpe wird angeschaltet bis das Waschlevel = 0 und der Motor 5" reversiert. | Techniker: <ul style="list-style-type: none"> • Prüfen der Pumpenaktivierung • Prüfen, ob der Niveauschalter arbeitet • Prüfen, ob der Motor reversiert Die Steuerung findet: <ul style="list-style-type: none"> • F03, F06, F07, F27 |
| | -- 4 | Der Motor beschleunigt auf maximale Schleudergeschwindigkeit. Laugenpumpe läuft. | Techniker: <ul style="list-style-type: none"> • Prüfen, ob der Motor die Maximalgeschwindigkeit erreicht. • Prüfen der Pumpenaktivierung Die Steuerung findet: <ul style="list-style-type: none"> • F28 |
| | -- 5 | Motor wird ausgeschaltet. Tür wird entriegelt. | Techniker: <ul style="list-style-type: none"> • Prüfen, ob die Tür entriegelt. Die Steuerung findet: <ul style="list-style-type: none"> • F13 |



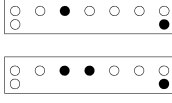
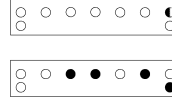



- *Die beiden linken Elemente führen eine Animation aus.

Fehlercodes

| Fehleranzeige | | Beschreibung und empfohlene Vorgehensweise |
|---|---|---|
| Status LEDs | Anzeigen wenn vorhanden | |
|  | Restzeitanzeige | <p>Kein Wasserzulauf registriert oder kein Schalten des Niveauschalters festgestellt.</p> <p>Wenn nach 6 Minuten die Steuerung keinen Wasserzulauf registriert, werden die Ventile abgeschaltet und die LED "Wasserhahn geschlossen" leuchtet auf.</p> <p>Die Steuerung ist im Pause Modus. Wenn es möglich war den Fehler zu beheben, startet die Maschine von vorn.</p> <p>Mögliche Ursachen</p> <ul style="list-style-type: none"> • Wenn kein Wasser in der Maschine ist: <ul style="list-style-type: none"> • Versichern Sie sich, daß der Wasserhahn geöffnet ist. • Prüfen, ob der Einlaßschlauch geknickt oder verstopft ist. Prüfen, ob der Filter am Ventil verstopft ist. • Prüfen der Funktion der Einlaßventile. • Wenn Wasser in der Maschine ist: <ul style="list-style-type: none"> • Prüfen, ob der Niveauschalterschlauch und die Verbindung zwischen Behälter und Niveauschalter in ordnungsgemäßem Zustand sind. • Prüfen, ob ein Siphoneffekt aufgetreten ist. • Prüfen der Kabelverbindungen zwischen Steuerung und Einlaßventil bzw. Niveauschalter. • Prüfen aller Schläuche auf mögliche undichte Stellen. • Prüfen der Funktion des Niveauschalters. • Prüfen der Steuerung. |
|  | FA F02 | <p>Fehler Wasserstopp</p> <p>Wenn der Wasserstopkontakt in der Bodeneinheit für mehr als 30" geschlossen ist, wird der Wasserstopfehler angezeigt. Die Tür bleibt verriegelt und die Laugenpumpe läuft ohne Unterbrechung.</p> <p>Mögliche Ursachen</p> <ul style="list-style-type: none"> • Wenn Wasser in der Bodeneinheit der Maschine ist: <ul style="list-style-type: none"> • Prüfen aller Schläuche auf Undichtigkeit. • Prüfen, ob sich, aufgrund von zu viel Waschmittel, Schaum gebildet hat. • Prüfen des Behälters auf Undichtigkeit. • Wenn kein Wasser in der Bodeneinheit ist: <ul style="list-style-type: none"> • Prüfen des Wasserstoppschalters auf Kurzschluß. • Prüfen der Verbindungsleitungen und Steckkontakte am Wasserstoppschalter. • Prüfen der Steuerung (zusätzlich auf F26 prüfen: Kurzschluß des Triac für die Pumpenansteuerung). |
|  | Restzeitanzeige Während des Testprogramms F03 | <p>Langes Abpumpen</p> <p>Wenn die Abpumpzeit 4 Minuten überschreitet, dann leuchtet die LED "Filter reinigen" auf.</p> <p>Die Steuerung ist im Pause Modus. Wenn es möglich war den Fehler zu beheben, startet die Maschine von vorn.</p> <p>Mögliche Ursachen</p> <ul style="list-style-type: none"> • Prüfen, ob der Ablaufschlauch geknickt oder verstopft ist. • Prüfen der elektrischen Verbindungen an der Laugenpumpe und die Funktion der Pumpe. • Prüfen des Pumpenfilters auf Fremdkörper. • Prüfen des elektrischen Widerstands der Pumpe. • Die Fehlermeldung kann auch durch Schaumbildung in der Waschphase ausgelöst werden. Siehe hierzu auch Fehlerbeschreibung F18. |
|  | F04 | <p>Zu lange Heizdauer</p> <p>Wenn die Wassertemperatur innerhalb von 40 Minuten, in der ersten Heizphase, nicht über 35°C steigt, wird der Fehler angezeigt.</p> <p>Mögliche Ursachen</p> <ul style="list-style-type: none"> • Prüfen des elektrischen Widerstands vom Heizungselement. • Prüfen der Verbindungsleitungen und Steckkontakte zu Heizelement, NTC und Steuerung. • Prüfen des NTC Widerstands (NTC reagiert nicht auf Temperaturveränderung). |
|  | F05 | <p>Fehler NTC</p> <p>Wenn, während der Heizphase im Waschzyklus, die Widerstandswerte des NTC außerhalb der Normalwerte befinden, wird der Fehler angezeigt.</p> <p>Mögliche Ursachen</p> <ul style="list-style-type: none"> • Prüfen des NTCs. • Prüfen der Verbindungen und Kontakte zwischen NTC und Steuerung. |








DOMINO 4619 714 04651

Fehlercodes

| | | |
|---|----------------------------------|--|
|  | <p>F06</p> | <p>Fehler Tachometer Die Steuerung kann keine Motorbewegung erkennen (mehrmals). Wenn der Fehler auftritt, schaltet die Maschine ab und die Tür entriegelt nachdem sich die Trommel nicht mehr bewegt.</p> <p>Mögliche Ursachen</p> <ul style="list-style-type: none"> • Prüfen der Verbindungen und Kontakte zwischen Motor und Steuerung. • Prüfen des Widerstands vom Tachometerkreislauf am Motor. • Prüfen des Widerstands der Motorspule. |
|  | <p>F07</p> | <p>Fehler Motorsteuerungstriac Der Triac für die Motorsteuerung hat einen Kurzschluß (auf der Steuerung). Wenn der Fehler während des Schleuderzyklus auftritt, wird die Tür entriegelt sobald die Trommel zum stehen kommt.</p> <p>Mögliche Ursachen</p> <ul style="list-style-type: none"> • Ausführen des Testprogramms um die Steuerung zu prüfen. |
|  | <p>F08 F12</p> | <p>Fehler Heizungs-Stromkreislauf Die Steuerung hat einen Fehler im Heizungs-Stromkreislauf entdeckt. Diese Fehler werden vor Beginn eines Programms und nach den Schleuderzyklen abgefragt.</p> <p>Mögliche Ursachen</p> <ul style="list-style-type: none"> • Prüfen des Widerstands zwischen Heizelement und Schutzleiter. • Prüfen des Widerstands des Heizelements. • Prüfen der Verbindungen und Kontakte zwischen Heizelement und Steuerung. • Prüfen der Steuerung. |
| <p>LED „Tür offen“ blinkt für 10“</p>  | <p>F13</p> | <p>LED „Tür offen“ leuchtet nach Beginn eines Waschprogramms Wenn die Tür nicht innerhalb 10“ nach Start eines Programms verriegelt, blinkt die LED „Tür offen“ für 10“.</p> <p>Der Fehler wird angezeigt, wenn am Ende eines Programms die Türverriegelung innerhalb von 240“ nicht deaktiviert wird.</p> <p>Nach aus- und wieder einschalten des Gerätes, versucht die Steuerung erneut 240“ die Türverriegelung zu deaktivieren. Während dieser Phase sind alle LEDs aus. Schlägt auch dieser Versuch fehl, wird die Fehlermeldung wieder angezeigt.</p> <p>Mögliche Ursachen</p> <ul style="list-style-type: none"> • Prüfen, ob die Tür richtig verschlossen ist. • Prüfen, ob an der Türverriegelung ein mechanisches Problem besteht. • Prüfen der Verbindungen und Kontakte zwischen Türverriegelung und Steuerung. |
|  | <p>F14</p> | <p>Fehler EEPROM Die Steuerung erhält seine Daten von einem Eeprom auf der Steuerung. Die Fehlermeldung tritt auf, wenn die Daten nicht gelesen werden können.</p> <p>Mögliche Ursachen</p> <p>Spannungsschwankungen oder -unterbrechungen können diesen Fehler verursachen. Führen Sie das Testprogramm durch, dieses führt eine komplette Überprüfung des Eeproms durch. Wird der Fehler während des Testprogramms entdeckt, ersetzen Sie die Steuerung.</p> |
|  | <p>F15</p> | <p>Fehler Trommelparkposition (Drum Up) (nur für Toplader mit Drum Up Funktion) Der Fehler wird angezeigt, wenn die Steuerung das Schliessen des Drum Up Schalters, während sich der Motor dreht, nicht erkennt. Der Fehler kann NUR während des Testprogramms erkannt werden.</p> <p>Mögliche Ursachen</p> <ul style="list-style-type: none"> • Prüfen der Position des Magnets. • Prüfen der Position des Reed Sensors. • Prüfen des Widerstands vom Reed Sensor. • Prüfen der Verbindungen und Kontakte zwischen Reed Sensor und Steuerung. |
|  | <p>F18</p> | <p>Schaumerkennung während eines Waschzyklus Der Fehlercode wird angezeigt, wenn die Maschine nach dem Waschen das Wasser nicht abpumpen oder nach einigen Versuchen nicht schleudern kann.</p> <p>Mögliche Ursachen</p> <ul style="list-style-type: none"> • Der Kunde hat zuviel Waschmittel verwendet. • Prüfen, der Auslaßschläuche auf mögliche Probleme. • Prüfen auf Fremdkörper in der Pumpe. • Prüfen des elektrischen Widerstands der Laugenpumpe. • Prüfen des elektrischen Widerstands des Niveauschalters. • Prüfen, ob der Niveauschalterschlauch und die Verbindung zwischen Behälter und Niveauschalter in ordnungsgemäßem Zustand sind. • Prüfen, ob ein Siphoneffekt aufgetreten ist. |

DOMINO 4619 714 04651

Fehlercodes

| | | |
|---|---|---|
|  | <p>F21</p> | <p>Fehler Optionsmodul (kann nur an Smart Optionsmodulen erkannt werden)</p> <p>Der Fehler wird angezeigt, wenn die Kommunikation zwischen Steuerung und Optionsmodul gestört ist. Wenn der Fehler im Display angezeigt wird kann das Optionsmodul kein Signal zur Steuerung senden. Wenn der Fehler in den Status LEDs angezeigt wird kann die Steuerung kein Signal zum Optionsmodul senden.</p> <p>Mögliche Ursachen</p> <ul style="list-style-type: none"> • Prüfen der Verbindungen und Kontakte zwischen Optionsmodul und Steuerung. • Prüfen des Optionsmoduls. • Prüfen der Steuerung. |
|  | <p>F23</p> | <p>Fehler Niveauschalter</p> <p>Der Fehler wird angezeigt, wenn während eines Waschzyklus, die Kontakte vom Niveauschalter für Waschlevel und Heizung gleichzeitig für 10" geschlossen sind.</p> <p>Mögliche Ursachen</p> <ul style="list-style-type: none"> • Prüfen des Widerstands der Niveauschalterkontakte. • Prüfen der Verbindungen und Kontakte zwischen Niveauschalter und Steuerung. • Bleibt der Fehler bestehen, wird auch im Testprogramm der Fehler angezeigt. • Prüfen der möglichen Ursachen von F08/F12 |
|  | <p>F24</p> | <p>Fehler Überlauf</p> <p>Der Fehler wird angezeigt, wenn der Überlaufkontakt im Niveauschalter länger als 60" geschlossen ist. Die Tür bleibt verriegelt und die Laugenpumpe arbeitet ohne Unterbrechung.</p> <p>Mögliche Ursachen</p> <ul style="list-style-type: none"> • Prüfen, ob der Ablaufschlauch geknickt oder verstopft ist. • Prüfen der Verbindungsleitungen und Steckkontakte zu Laugenpumpe, Niveauschalter und Steuerung. • Prüfen der Fremdkörperfalle auf Fremdkörper. • Prüfen auf Laugenpumpenfehler. • Prüfen, ob das Einlaßventil komplett schließt. • Prüfen des Niveauschalters auf seine Funktion. |
|  | <p>F26</p> | <p>Fehler Pumpe</p> <p>Der Fehler wird angezeigt, wenn der Triac für die Pumpenansteuerung defekt ist.</p> <p>Mögliche Ursachen</p> <ul style="list-style-type: none"> • Prüfen des Widerstands der Niveauschalterkontakte. • Ein Fehler des Niveauschalters kann den Fehlercode auch hervorrufen. • Wenn alle Fehler behoben sind nochmaliges ausführen des Testprogramms. Tritt dann der Fehler wieder auf, ersetzen Sie die Steuerung. |
|  | <p>Nur während des Testprogramms</p> <p>F27</p> | <p>Fehler Reversierungsrelais</p> <p>Der Fehler wird angezeigt, wenn die Steuerung erkennt, daß der Motor nur in eine Richtung läuft.</p> <p>Mögliche Ursachen</p> <ul style="list-style-type: none"> • Prüfen des Kabelbaums zum Motor. • Prüfen der Steuerung. |
|  | <p>Nur während des Testprogramms</p> <p>F28</p> | <p>Fehler Feldanzapfung</p> <p>Der Fehler wird angezeigt, wenn die Steuerung nicht die Feldanzapfung durchführen kann.</p> <p>Mögliche Ursachen</p> <ul style="list-style-type: none"> • Prüfen, ob der richtige Motor eingebaut ist. • Prüfen der Widerstände der verschiedenen Spulenbereiche. • Prüfen des Kabelbaums zwischen Motor und Steuerung. • Falls keines der oben genannten Teile fehlerhaft ist, ersetzen Sie die Steuerung. |
|  | <p>F31</p> | <p>Trommel dreht sich nicht (nur bei Topladern) [blocked drum detected]</p> <p>Die Steuerung erkennt Probleme bei anlaufen des Motors am Beginn eines Waschprogramms oder nach einer Pause, wenn die Türverriegelung geöffnet war.</p> <p>Mögliche Ursachen</p> <ul style="list-style-type: none"> • Prüfen ob die Trommeltür richtig verschlossen ist • Prüfen der Position des Antriebsriemens • Prüfen auf Tachometerfehler (F06) |

Fehlercodes

| | | |
|--|---|--|
| | Nur während des Testprogramms F40 | <p>Kommunikationsfehler / Niedrige Umgebungstemperatur</p> <p>Diese Fehlermeldung wird angezeigt, wenn keine Kommunikation zwischen Steuerung und der Verdampfersteuerung (MEB) stattfindet oder die Umgebungstemperatur niedriger als 5°C ist.</p> <p>Mögliche Ursachen</p> <ul style="list-style-type: none"> • Prüfen, ob Spannung an der Verdampfersteuerung (MEB) Anschluß CU2 anliegt. • Prüfen, ob das Verbindungskabel zwischen MEB und Optionsmodul angeschlossen ist. • Prüfen, ob die Raumtemperatur mehr als 5 °C beträgt. • Wenn die oben genannten Punkte geprüft und OK sind, muß die Steamersteuerung getauscht werden. |
| | Nur während des Testprogramms F41 | <p>Fehler der Verdampfersteuerung (MEB)</p> <p>Die Fehlermeldung erscheint, wenn in der Verdampfersteuerung (MEB) eine Fehlfunktion festgestellt wird.</p> <p>Mögliche Ursachen</p> <ul style="list-style-type: none"> • Prüfen, ob an der Verdampfersteuerung am Anschluß CU2 Spannung anliegt. • Wenn der oben genannte Punkt geprüft und OK ist, muß die Verdampfersteuerung getauscht werden. |
| | Nur während des Testprogramms F42 | <p>Verdampfer Fehler</p> <p>Die Fehlermeldung erscheint, wenn der Verdampfer selbst oder der NTC fehlerhaft arbeiten.</p> <p>Mögliche Ursachen</p> <ul style="list-style-type: none"> • Prüfen der Verbindungsleitungen zwischen Verdampfer, NTC und Verdampfersteuerung (MEB). • Prüfen, ob Sicherungen oder rücksetzbare Thermostate in normalem Zustand oder offen sind. • Prüfen des elektrischen Widerstandes der Verdampferheizung. • Sicherstellen, daß der NTC keinen Kurzschluß und keine Unterbrechung hat. • Prüfen der Schläuche am Verdampfer auf Verbindung und Beschädigungen. • Prüfen der Schläuche auf Knicke und Verstopfungen. • Wenn die oben genannten Punkte geprüft und OK sind, muß der Verdampfer getauscht werden. |
| | Nur während des Testprogramms F43 | <p>Fehler Zulaufventil Verdampfer</p> <p>Die Fehlermeldung erscheint, wenn kein Wasser zuläuft oder das Ventil nicht öffnet.</p> <p>Mögliche Ursachen</p> <ul style="list-style-type: none"> • Prüfen, ob Wasserzulauf vor dem Ventil funktioniert. • Prüfen der Leitungen zwischen Verdampfersteuerung und Zulaufventil. • Prüfen der Schlauchverbindungen am Ventil auf Dichtheit. • Wenn die oben genannten Punkte geprüft und OK sind, muß das Zulaufventil getauscht werden. • Sollte nach erneutem Test der Maschine die Fehlermeldung wieder angezeigt werden, muß die Verdampfersteuerung getauscht werden. |

Domino Class B Sicherheitsfunktionen:

- 1) **Waschniveau N1 während der Programmauswahl aktiviert:**
Die Tür wird verriegelt und die Pumpe wird aktiviert. Wenn Level N0+30" erreicht ist, wird die Tür entriegelt.
LED (Display) status: Betriebszustandsanzeige
Wenn die Pumpe defekt ist, wird die entsprechende Fehlermeldung aktiviert.
- 2) **Trommelgeschwindigkeit ist höher als 60 U/min während der Programmauswahl:**
Wenn die Trommel mehr als 60 U/min dreht, wird nach 4" die Türverriegelung aktiviert.
LED (Display) status: Betriebszustandsanzeige
- 3) **Wassertemperatur über 50°C während der Programmauswahl oder Programmunterbrechung (Pause):**
Wenn die vom NTC gemessene Temperatur höher als 50°C ist, bleibt die Tür verriegelt.
LED (Display) status: Betriebszustandsanzeige

DOMINO 4619 714 04651