



Service-Information

Waschvollautomat Frontlader AWO/D 7242

8592 999 29000

Letzte Änderung: 08.08.2009

Anlagedatum: 29.07.2009

Ersatzteilliste	2
Explosionszeichnung	4
Technische Daten	6
Anschlußplan	8
Stromlaufplan	10
Programmablaufplan	12
Testprogramm	25
Fehlercodes	26

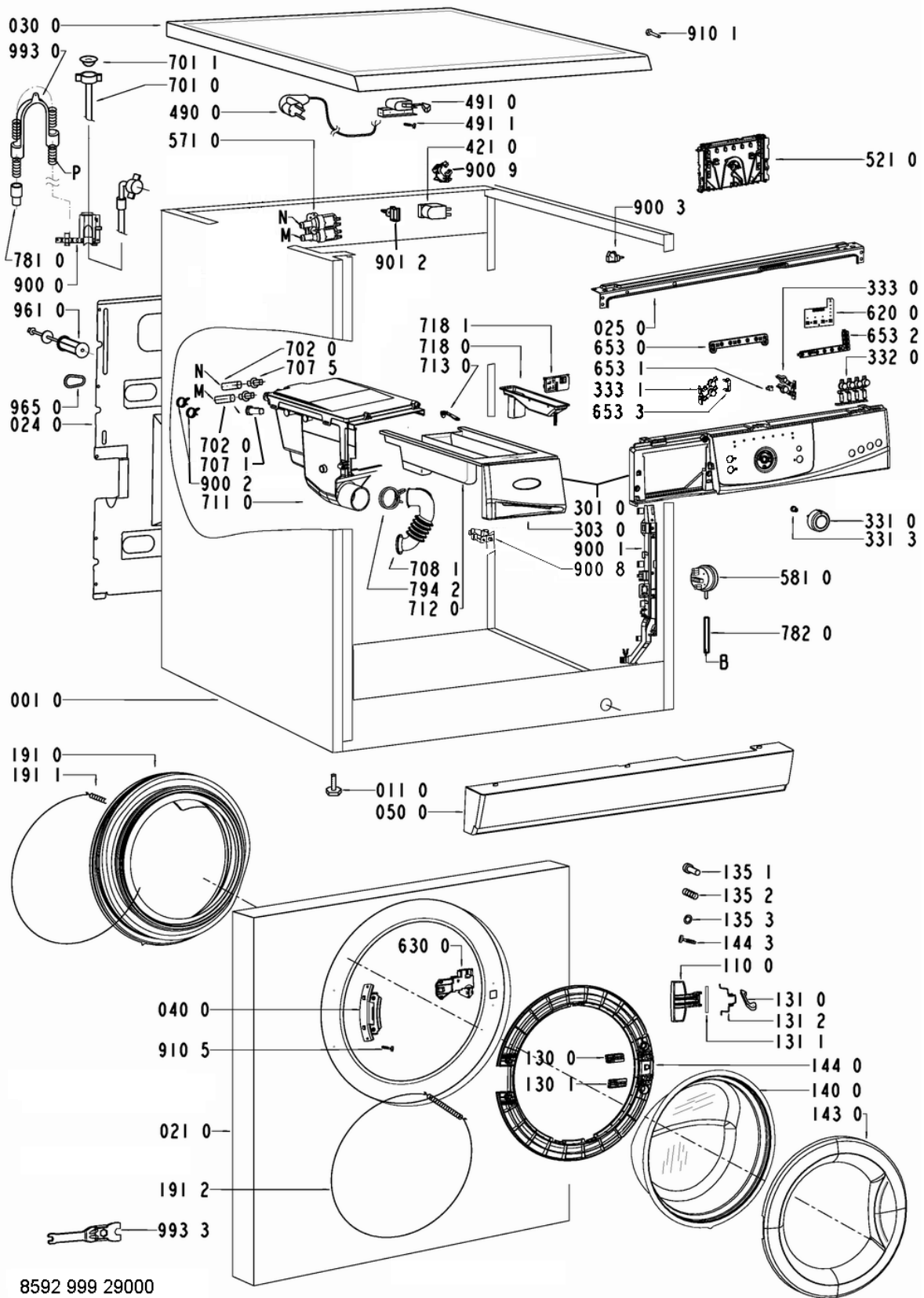
Die vorliegenden Serviceunterlagen sind ausschließlich für technisch qualifizierte Fachkräfte bestimmt, welche mit den entsprechenden einschlägigen Sicherheitsvorschriften vertraut sind.
Änderungen vorbehalten

Ersatzteilliste

Pos-Nr.	12NC	Beschreibung
001 0	4801 111 01727	Gehaeuse
011 0	4812 462 48421	Fuss verstellb.
021 0	4812 440 11564	Front 50 l
024 0	4812 440 11544	Rueckwand
025 0	4812 440 11472	Traeger Schalterleiste
030 0	4812 440 11473	Arbeitsplatte
040 0	4812 417 18787	Scharnier
050 0	4812 440 10779	Sockelblende GW
061 0	4812 466 89017	Gegengewicht oben, Eureka 50-54l
061 1	4812 466 89018	Gegengewicht vorn, unten, Eureka 50l
061 2	4812 310 39249	Montagesatz Gegengewicht
081 0	4801 111 02361	Stossdaempfer Eureka
084 0	4812 466 58001	Silentblock
110 0	4812 498 18361	Handgriff Tuer EBL
130 0	4812 417 28047	Platte Tuerschloss
130 1	4812 417 28108	Platte
131 0	4812 417 28046	Verschluss Tuer
131 1	4812 417 28045	Stift Tuerverschluss
131 2	4812 492 58022	Feder Tuerverschluss
135 1	4812 498 18262	Knopf
135 2	4812 492 58023	Feder Tuersicherung
135 3	4812 290 68153	Justier-Element Tuersicherung
140 0	4812 450 59812	Schauglas DELTA EUREKA
143 0	4812 440 11141	Fensterrahmen EBL
144 0	4812 440 11139	Rahmen Schaugl. EBL
144 3	4812 502 18669	Schraube
191 0	4812 460 68633	Manschette Eureka 473
191 1	4812 492 18028	Schelle Eureka
191 2	4819 530 58059	Ring
200 0	4801 111 02191	Wascheinheit EUREKA 1400/50L
223 0	4812 418 48978	Mitnehmer
271 0	4812 358 18214	Riemen
272 0	4801 111 02563	Riemenscheibe Eureka/MR+HR
272 3	4812 502 18817	Schraube Riemenscheibe M8x23
301 0	4801 111 02873	Schalterleiste + Griff Schublade
303 0	4812 452 17755	Griff Schublade EBL WP25-CPL
331 0	4812 414 58306	Knopf Timer
331 3	4812 414 58307	Feder Knopf Timer
332 0	4812 410 29399	Drucktaste
333 0	4812 513 18172	Drucktaste
333 1	4812 410 29401	Drucktaste 2 Optionen
400 0	4801 111 02595	Motor MCA52/64-148/WHE22
400 1	4812 502 18816	Schraube P8x50
409 0	4812 362 48004	Kohlebuerste Motor CESET
421 0	4812 121 18285	Entstoerfilter
430 0	4801 111 00786	Laugenpumpe
451 0	4812 259 28919	Heizelement 2050W, 230V + NTC
480 0	4801 111 00719	Kabel Motor 7-pole DOMINO
490 0	4819 321 18136	Netzkabel 2m SA
491 0	4812 321 28367	Zugentlastung

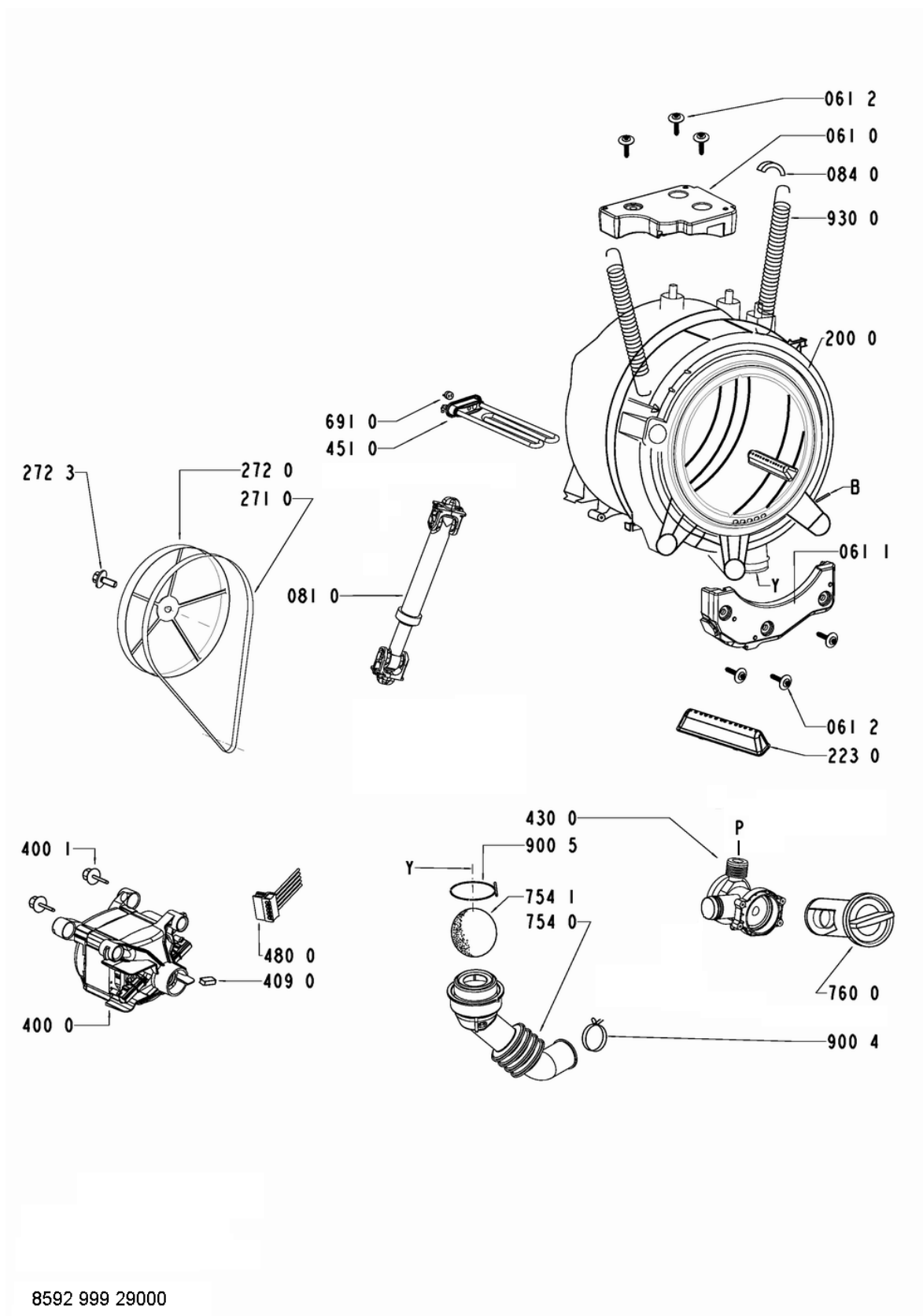
Pos-Nr.	12NC	Beschreibung
491 1	4812 502 38152	Schraube 4,8x19
521 0	4801 111 02872	Kontrolleinheit DOMINO, programmiert
521 0	4812 214 70725	Kontrolleinheit DOMINO,C1W-unprogrammier
571 0	4812 271 28558	Magnetventil
581 0	4812 271 28554	Niveauschalter
620 0	4812 239 58046	Modul E3/4 Opt.
630 0	4812 280 58048	Tuerverriegel.
653 0	4812 134 18046	Lichttraeger
653 1	4812 134 18047	Lichtleiter
653 2	4812 134 48361	Lichtleiter
653 3	4812 134 48362	Lichtleiter
691 0	4812 282 19485	Sensor NTC
701 0	4819 530 28848	Zulaufschlauch
701 1	4819 466 69704	Dichtung und Filter
702 0	4812 530 29405	Schlauch Ventil-Einspuelbeh.
707 1	4812 462 79955	Verschlusskappe fuer Einspuelbeh.
707 5	4812 310 19102	Duese
708 1	4812 530 49392	Kruemmer Einspuelb.-Bottich,Eureka
711 0	4812 418 68391	Einspuelbeh. 3 K.
712 0	4812 418 68389	Schublade
713 0	4812 418 68382	Sicherheitsvor.
718 0	4812 526 48226	Saugheber
718 1	4812 418 89066	Trennteil
754 0	4812 530 29495	Ablaufbalg Bottich-Pumpe Eureka
754 1	4812 530 28832	Verschluss eco
760 0	4812 480 58385	Filter Pumpe
781 0	4801 111 00272	Ablaufschlauch
782 0	4812 530 29497	Schlauch Niveauschalter
794 2	4812 401 18549	Schlauchschele
900 0	4812 441 38021	Halter Schlauch aussen
900 1	4812 290 88123	Halterung EUREKA
900 2	4812 401 18501	Schlauchschele 19,2 mm
900 3	4812 401 18446	Kabelfuehrung
900 4	4812 401 18414	Schlauchschele
900 5	4819 401 18529	Schlauchschele Bottich unten
900 8	4801 111 00143	Halter Schlauch rechts
900 9	4812 255 18286	Halter Ablaufschlauch links
901 2	4812 290 88077	Kabelfuehrung
910 1	4812 502 48344	Schraube
910 5	4812 502 18815	Schraube 4,2 x 8,5
930 0	4812 492 38421	Feder Aufhaengung Eureka
961 0	4819 532 68829	Distanzstueck 44, 50, 58 l
965 0	4812 466 68545	Abdeckung BK/WH
993 0	4819 530 29028	Einhaengebogen
993 3	4812 395 58004	Werkzeug

Explosionszeichnung



8592 999 29000

Explosionszeichnung



Technische Daten

Abmessungen + Gewicht

Abmessungen Gerät	
Höhe	85 cm
Breite	59 cm
Tiefe	59 cm
Gewicht	
Netto	72 kg

Elektrische Basisdaten

Spannung	230 V
Frequenz	50 Hz
Sicherung	10 A
Anschlusswert	~2.3 kW

Trommeldaten

Inhalt	52 l
Waschdrehzahl	54 tr/min
Schleudern	
max.	1200 tr/min

Niveauschalter

Niveau 1	11 - 12/14
Überlauf	11 - 16

Türverriegelung

Bauart	Commutez avec le réchauffeur de PTC du bimétal
Nennspannung	230 V
Verriegelungszeit	≤ 6 s
Entriegelungszeit	~85 s

Zulaufventil

Durchflußmenge	(1.5 - 5 bar)	8 l/min
Druckbereich		0.3 bar - 10 bar
Nennspannung		220 V - 240 V
Frequenz		50 Hz
Nennwiderstand	(20 °C)	3.8 kΩ ±10%

Laugenpumpe

Nennspannung		220 V - 240 V
Gesamtleistung		30 W
Frequenz		50 Hz
Wicklungswiderstand		160 Ω
Nennkapazität	(0.55 - 1 m)	14 ± 2 l/min

Heizung

Nennspannung	230 V + 10 %, -15 %
Gesamtleistung	2050 W
Widerstand (20 °C)	24 Ω
Kriechstrom	< 0.8 mA

NTC-Fühler

Widerstand NTC

0 °C	35.9	kΩ
30 °C	9.8	kΩ
40 °C	6.6	kΩ
50 °C	4.6	kΩ
60 °C	3.2	kΩ
70 °C	2.3	kΩ
95 °C	1.1	kΩ

Motor

Widerstände Anschlüsse	(20 °C)
Stator (volles Feld)	2.24 Ω
Stator	1.12 Ω
Rotor	2.15 Ω
Tachogenerator	68.70 Ω

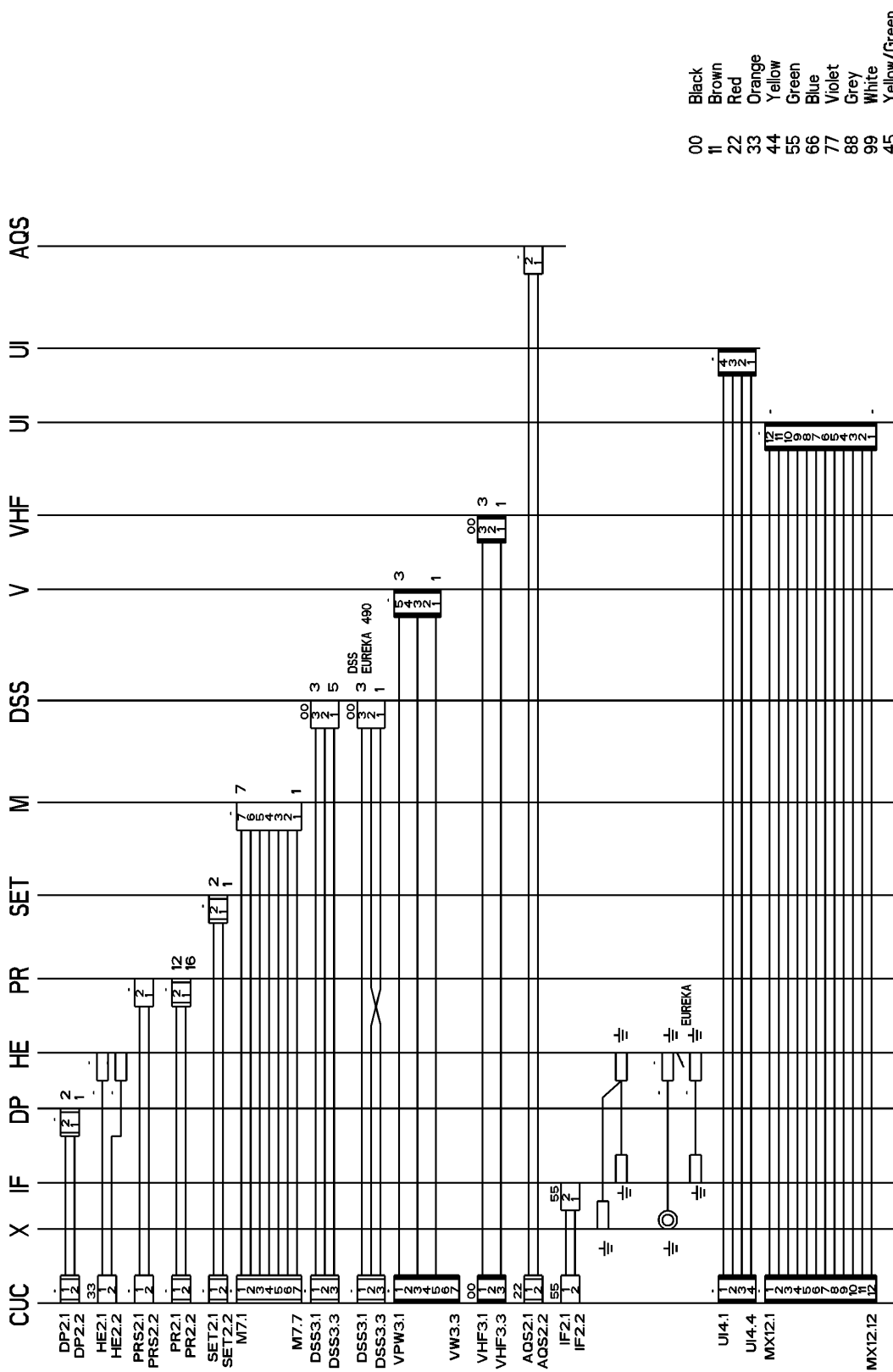
Steuerung

Typ	DOMINO
Nennspannung	230 V
Frequenz	50 Hz

Ausgänge Programmsteuerung

Moteur	M7.6 - DSS3.2	>40 V
Anti-débordement	AQ2.2 - DSS3.2	230 V
- à la pompe	AQ2.1 - DSS3.3	230 V
CTN	non mesurable	—
Pompe	DP2.1 - DP2.2	230 V
Sécurité de porte	DSS3.1 - DSS3.3	230 V
Pressostat	E4 - E2	230 V
- vide	PR2.1 - E2	230 V
- plein	PR2.2 - E2	230 V
Electrovanne (Rast 2.5)	V2.1 - V2.2	>170 V
Options	non mesurables	—

Anschlußplan



- 00 Black
- 11 Brown
- 22 Red
- 33 Orange
- 44 Yellow
- 55 Green
- 66 Blue
- 77 Violet
- 88 Grey
- 99 White
- 45 Yellow/Green

461971421901

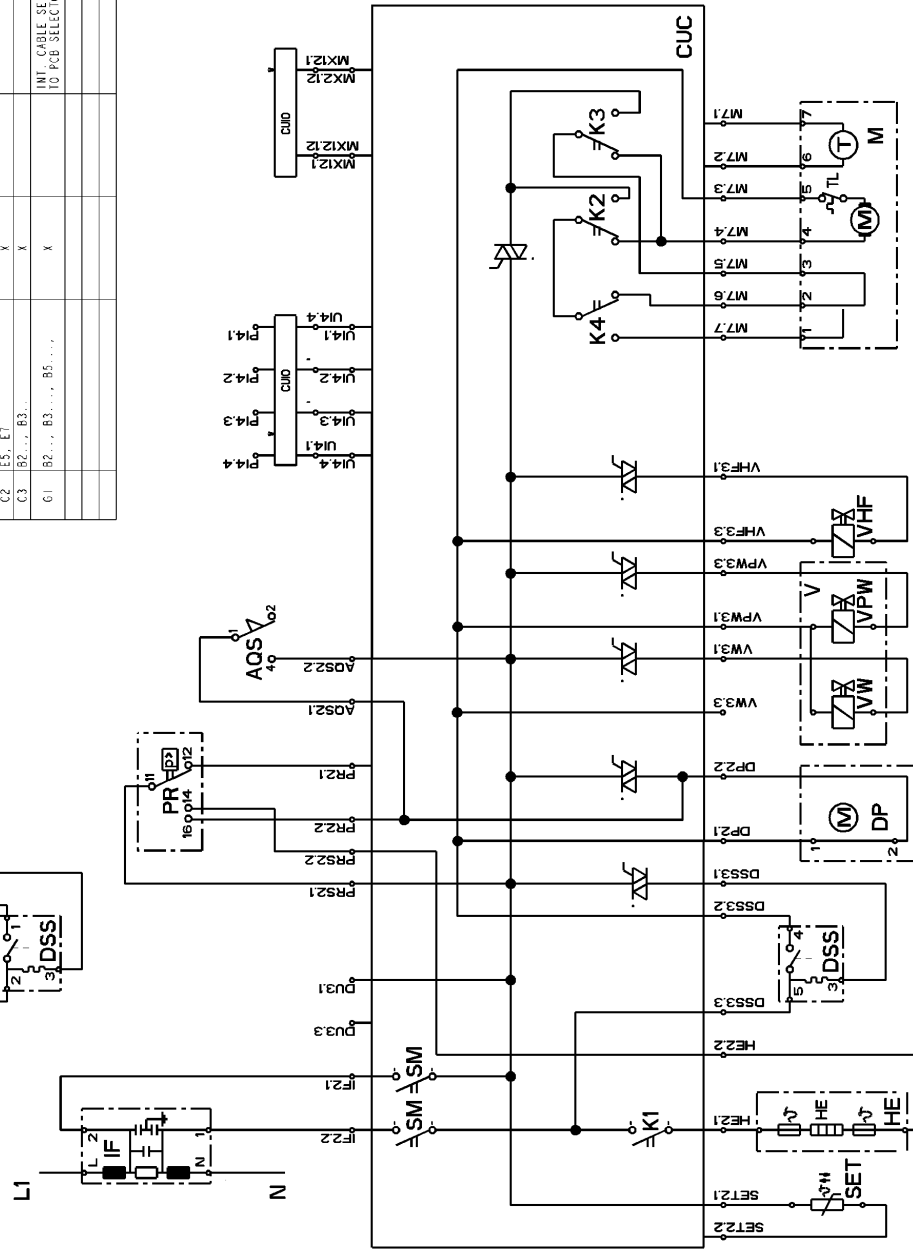
Legende

00	schwarz
11	braun
22	rot
33	orange
44	gelb
55	grün
66	blau
77	violett
88	grau
99	weiß
45	gelb/grün

Stromlaufplan

1 2 3 4 5 6 7 8 9 10 11 12 13 14 15 16 17 18 19 20 21 22 23 24 25 26 27 28 29 30 31 32 33 34 35 36 37 38

CUC	DISPLAY - MODULE	CONNECTOR	CONNECTOR	REMARKS
C1	E1, d	X	M7.2	
C1	E2	X		
C1	E3	X		
C2	E5, E7	X		
C3	B2... B3...	X		
G1	B2... B3... B5...	X		INT. CABLE SET TO PCB SELECTOR



- AQS aquastop switch
- CUC control unit (C1, C2, C3, G1)
- DP drain pump
- DSS door safety switch
- B... external module (see table)
- HE heating element
- IF interference filter
- M motor drive
- PR pressostat
- SET sensor, temperature
- SM switch, mains
- V valve, double
- VPW valve, main wash
- VWF valve, prewash
- UISS4 valve, hot fill
- UIB4 G1 switch selector interface

461971421901

Legende

AQS	Aquastopp Schalter
CUC	Kontrolleinheit (C1..., C2, C3, G1)
DP	Laugenpumpe
DSS	Türsicherungsschalter
E...	Optionsmodul
B...	Optionsmodul
HE	Heizelement
IF	Entstörfilter
M	Motor
PR	Niveauschalter
SET	Temperaturfühler, NTC
SM	Schalter, Netz
TL	Temperaturbegrenzer
V	Zulaufventil
VW	Zulaufventil, Hauptwäsche
VPW	Zulaufventil, Vorwäsche
VHF	Zulaufventil, Warmwasser
UISS4	G1 Bedienelement
UIB4	---> G1

Programmablaufplan

Domino Eureka 473 / 490 Waschzyklus von Koch-Buntwäsche ≤ 40°C, Jeans/Baby 4619 714 18321-04

	Waschphase	Vorwäsche	Enzymphase	Hauptwäsche	Spülen 1	Spülen 2	Schleudern
Drehzahl	max. Eu473: 40 / 54 upm Eu490: 37 / 50 upm						
Niveau	Niveau N1 warm füllen wenn => 30°C gewählt	Reversierungsperiode = 16 s 10...12 s EIN / 6...4 s AUS - die ersten 10" einspülen durch die Vorwaschkammer (ohne Trommelbewegung) - alle anderen Einspülvorgänge bei 40 upm (Trommelbewegung links)			400 upm ca. 5 min		Rampen + Endschleudern bei max. Drehzahl ca. 12 min
Temperatur	Wasserweiche 40°C 30°C	Vorwäsche ersten 10 s Vorwäsche dann Hauptwäsche		Hauptwäsche	Hauptwäsche	ersten 10 s Vorwäsche dann Weichspülen	
Tür							
Pumpe (N1 + 30 s)							
Volle Beladung (40°C)		21 min	21 min	49 min	16 min	17 min	17 min
Mittlere Beladung (40°C)		21 min	21 min	24 min	11 min	12 min	15 min
Kleine Beladung (40°C)		21 min	21 min	12 min	10 min	7 min	6 min
Öko/Extra Care/Öko+				T gewählt - 10°C aber 30°C und 20°C bleiben / + 10 min			
Halbe Beladung				24 min	11 min		15 min
Kalt waschen		heizt bis 20°C	heizt bis 20°C	heizt bis 20°C	mehr Wasser, schonendes Schleudern	schonendes Schleudern	schonendes Schleudern
Leichtbügeln							
Vorwäsche		18 min	14 min				kein Schleudern
Kein Schleudern							kein Pumpen kein Schleudern
Spülstopp							
Intensivspülen					zwei Mal		
CLEAN+							
Dampf intensiv-waschen							
Dampf Hygiene							

Jeans, Baby: Programm besteht aus Koch-Buntwäsche 40°C + Intensivspülen, die Optionen Leichtbügeln + Intensivspülen sind nicht zuwählbar.
Die LED der Option Intensivspülen leuchtet nicht.

Programmablaufplan

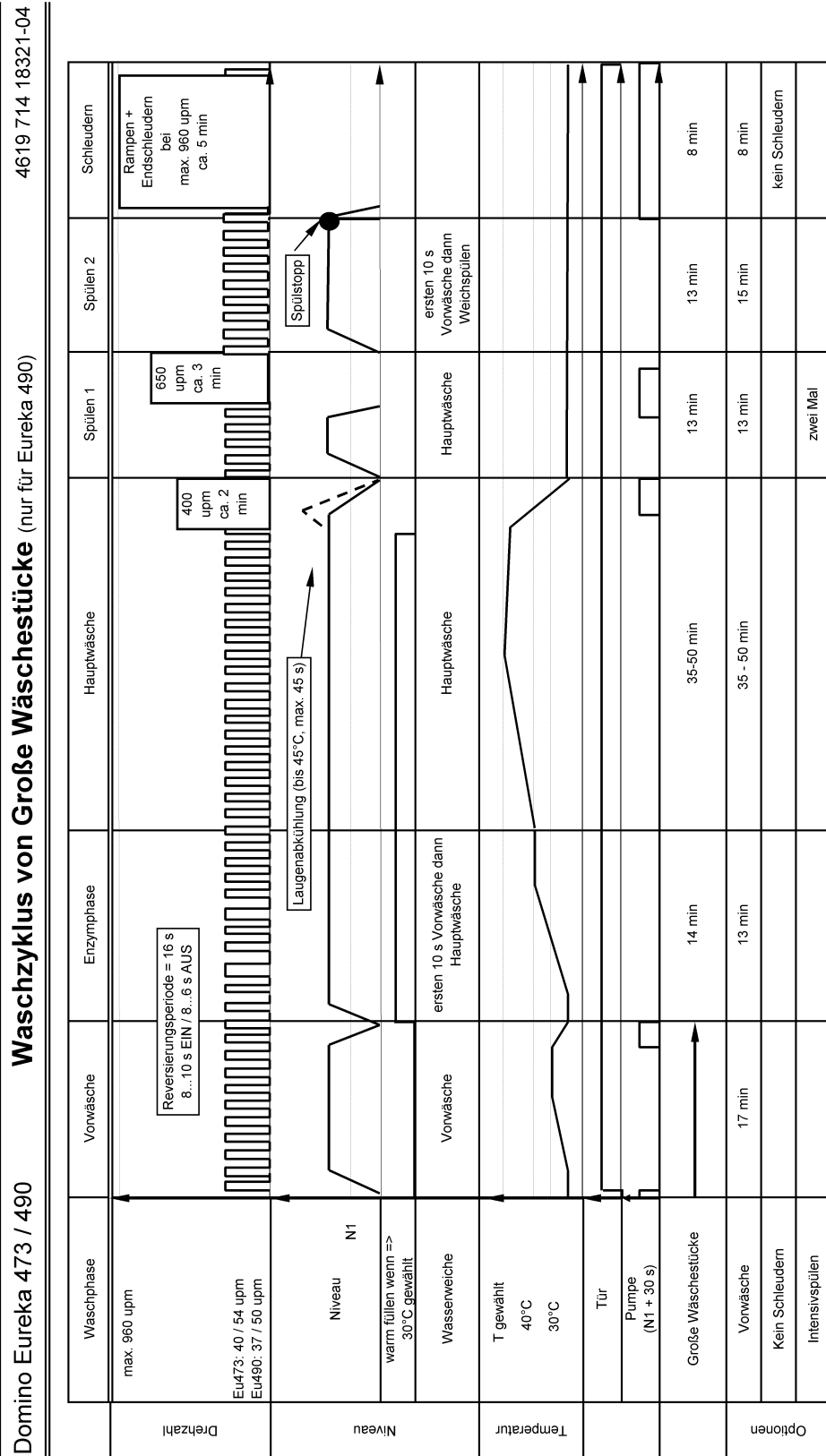
4619 714 18321-04

Waschzyklus von Supereco

Domino Eureka 473 / 490

	Waschphase	Vorwäsche	Hauptwäsche	Spülen 1	Spülen 2	Spülen 3	Schleudern
Drehzahl	max. Eu473: 40 / 54 upm Eu490: 37 / 50 upm	Reversierungsperiode = 16 s (32 s) 4...6 s EIN / 12...10 s AUS (27 s) Während der Heizphase: 4 s EIN / 12 s AUS	400 upm ca. 4 min	400 upm ca. 2 min	400 upm ca. 4 min		Rampen + Endschleudern bei max. Drehzahl ca. 12 min
Niveau	Niveau N1 warm füllen wenn => 30°C gewährt	- die ersten 10" einspülen durch die Vorwaschkammer (ohne Trommelbewegung) - alle anderen Einspülvorgänge bei 40 upm (Trommelbewegung links)	Laugenabkühlung (bis 60°C, max. 45 s)				
Wasserweiche	ersten 10 s Vorwäsche dann Hauptwäsche	Hauptwäsche	Hauptwäsche	Hauptwäsche	ersten 10 s Vorwäsche dann Weichspülen		
Temperatur	T gewährt 40°C 30°C						
	Tür Pumpe (N1 + 30 s)						
	Supereco (40°C)	33 min	145 min	15 min	15 min	17 min	15 min
Optionen	Kein Schleudern						kein Schleudern
	Spülstopp						kein Pumpen kein Schleudern
	Intensivspülen				zwei Mal		

Programmablaufplan



Programmablaufplan

Domino Eureka 473 / 490 **Waschzyklus von Mischwäsche (60 min)** 4619 714 18321-04

	Waschphase	Vorwäsche	Hauptwäsche	Spülen 1	Spülen 2	Schleudern
Drehzahl	max. Eu473: 40 / 54 upm Eu490: 37 / 50 upm			750 upm ca. 3 min		Rampen + Endschleudern bei max. Drehzahl ca. 7 min
Niveau	Niveau N1 warm füllen wenn => 30°C gewählt	Reversierungsperiode = 16 s 10...12 s EIN / 6...4 s AUS - die ersten 10" einspülen durch die Vorwaschkammer (ohne Trommelbewegung) - alle anderen Einspülvorgänge bei 40 upm (Trommelbewegung links)		400 upm ca. 3 min		
Temperatur	Wasserweiche T gewählt 40°C 30°C	ersten 10 s Vorwäsche dann Hauptwäsche	Hauptwäsche	Hauptwäsche	ersten 10 s Vorwäsche dann Weichspülen	
	Tür Pumpe (N1 + 30 s)					
	Mischwäsche (40°C)	11 min heizt bis 20 °C	21 min heizt bis 20 °C	11 min	7 min	10 min
Optionen	Kalt waschen Leichtbügeln Kein Schleudern Spülstopp Intensivspülen			mehr Wasser, schonendes Schleudern	mehr Wasser zwei Mal	schonendes Schleudern kein Schleudern kein Pumpen kein Schleudern

Programmablaufplan

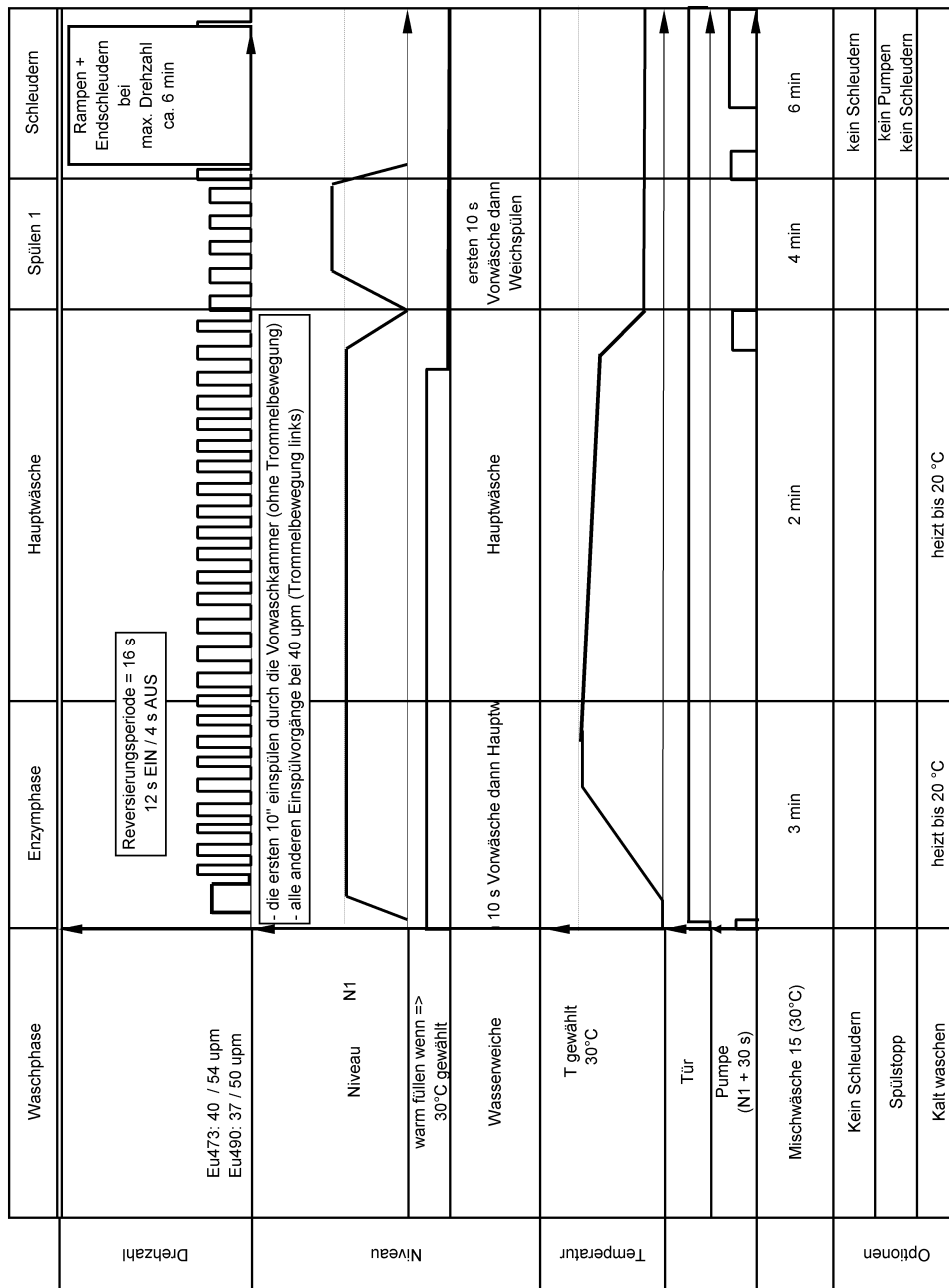
Domino Eureka 473 / 490 **Waschzyklus von Schnelle Wäsche (30 min)** 4619 714 18321-04

	Waschphase	Vorwäsche	Hauptwäsche	Spülen 1	Spülen 2	Schleudern
Drehzahl	Eu473: 40 / 54 upm Eu490: 37 / 50 upm			400 upm 1 min		Rampen + Endschleudern bei max. Drehzahl ca. 3 min
Niveau	Niveau N1					
Temperatur	warm füllen wenn => 30°C gewählt					
	Wasserweiche	ersten 10 s Vorwäsche dann Hauptwäsche	Hauptwäsche	Hauptwäsche	ersten 10 s Vorwäsche dann Weichspülen	
	T gewählt 40°C 30°C					
	Tür Pumpe (N1 + 30 s)					
	Schnelle Wäsche (30°C)	3 min	15 min	4 min	3 min	5 min
Optionen	Kein Schleudern					kein Schleudern
	Spülstopp					kein Pumpen kein Schleudern
	Kalt waschen	heizt bis 20 °C	heizt bis 20 °C			

Programmablaufplan

4619 714 18321-04

Domino Eureka 473 / 490 Waschzyklus von Mischwäsche 15



Programmablaufplan

		Waschzyklus von Feinwäsche					4619 714 18321-04		
		Domino Eureka 473 / 490							
		Waschphase	Vorwäsche	Erzymbphase	Hauptwäsche	Spülen 1	Spülen 2	Spülen 3	Schleudern
Drehzahl		max. 960 upm Eu473: 40 / 54 upm Eu490: 37 / 50 upm							
Niveau		Niveau N1 warm füllen wenn => 30°C gewählt	Reversierungsperiode = 16 s meistens 5 s EIN / 11 s AUS						
Temperatur		Wasserweiche 40°C 30°C	Vorwäsche	ersten 6 l Vorwäsche dann Hauptwäsche	Hauptwäsche	Hauptwäsche	Hauptwäsche	ersten 10 s Vorwäsche dann Weichspülen	
		Tür Pumpe (N1 + 30 s)							
		Feinwäsche (30°C)	12 min	16 min	3 min	3 min	3 min	8 min	
Optionen		Kalt waschen	heizt bis 20 °C	heizt bis 20 °C	heizt bis 20 °C				kein Schleudern
		Kein Schleudern							kein Pumpen
		Spülstopp							kein Schleudern
		Vorwäsche	18 min						

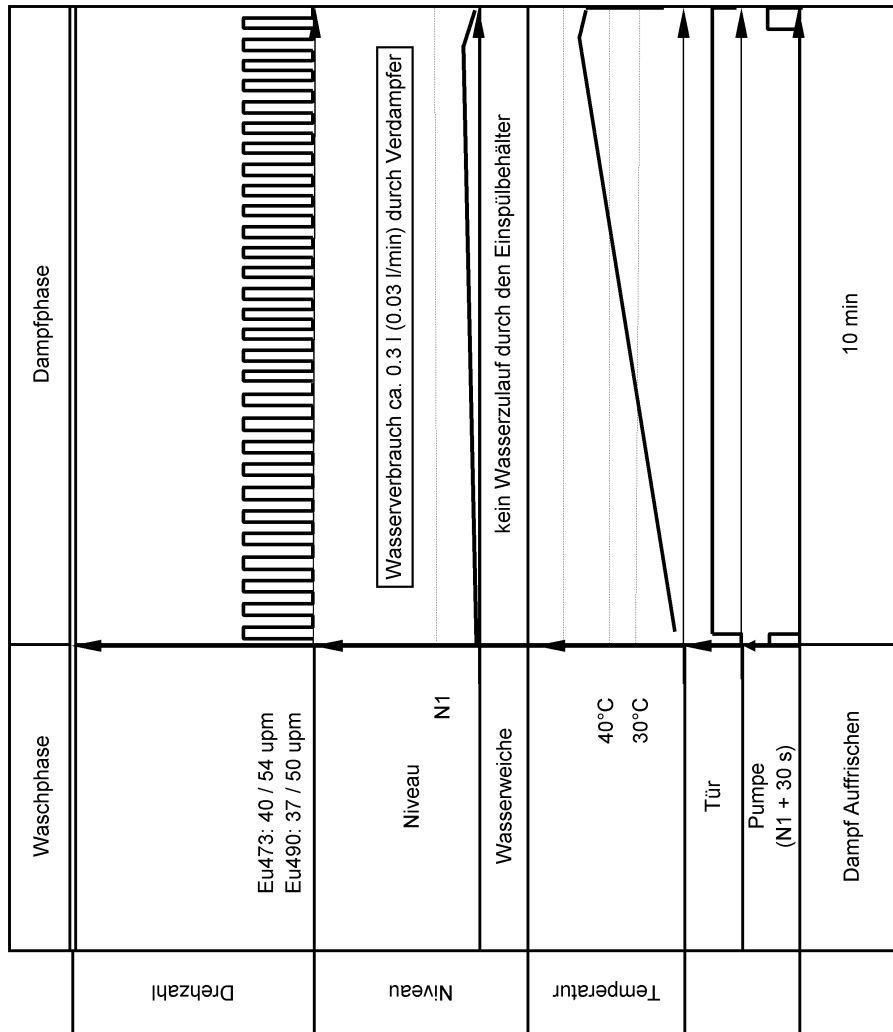
Programmablaufplan

Domino Eureka 473 / 490 **Waschzyklus von Wolle, Handwäsche und Dessous** 4619 714 18321-04

Waschphase	Hauptwäsche	Spülen 1	Spülen 2	Spülen 3	Schleudern
Drehzahl	Wolle: max 960 upm Handwäsche: max 400 upm Dessous: max 400 upm 37 / 40 upm				Endschleudern ca. 1 - 2 min
Niveau	Niveau N1 warm füllen wenn => 30°C gewählt				
Temperatur	Wassenweiche 40°C 30°C	Hauptwäsche	Hauptwäsche	ersten 10 s Vorwäsche dann Weichspülen	
	Tür				
	Pumpe (N1 + 30 s)				
	Wolle	6 min	6 min	4 min	2 min
	Handwäsche	6 min	6 min	4 min	2 min
	Kalt waschen	heizt bis 20 °C			
Optionen	Kein Schleudern				kein Schleudern
	Spülstopp				kein Pumpen kein Schleudern

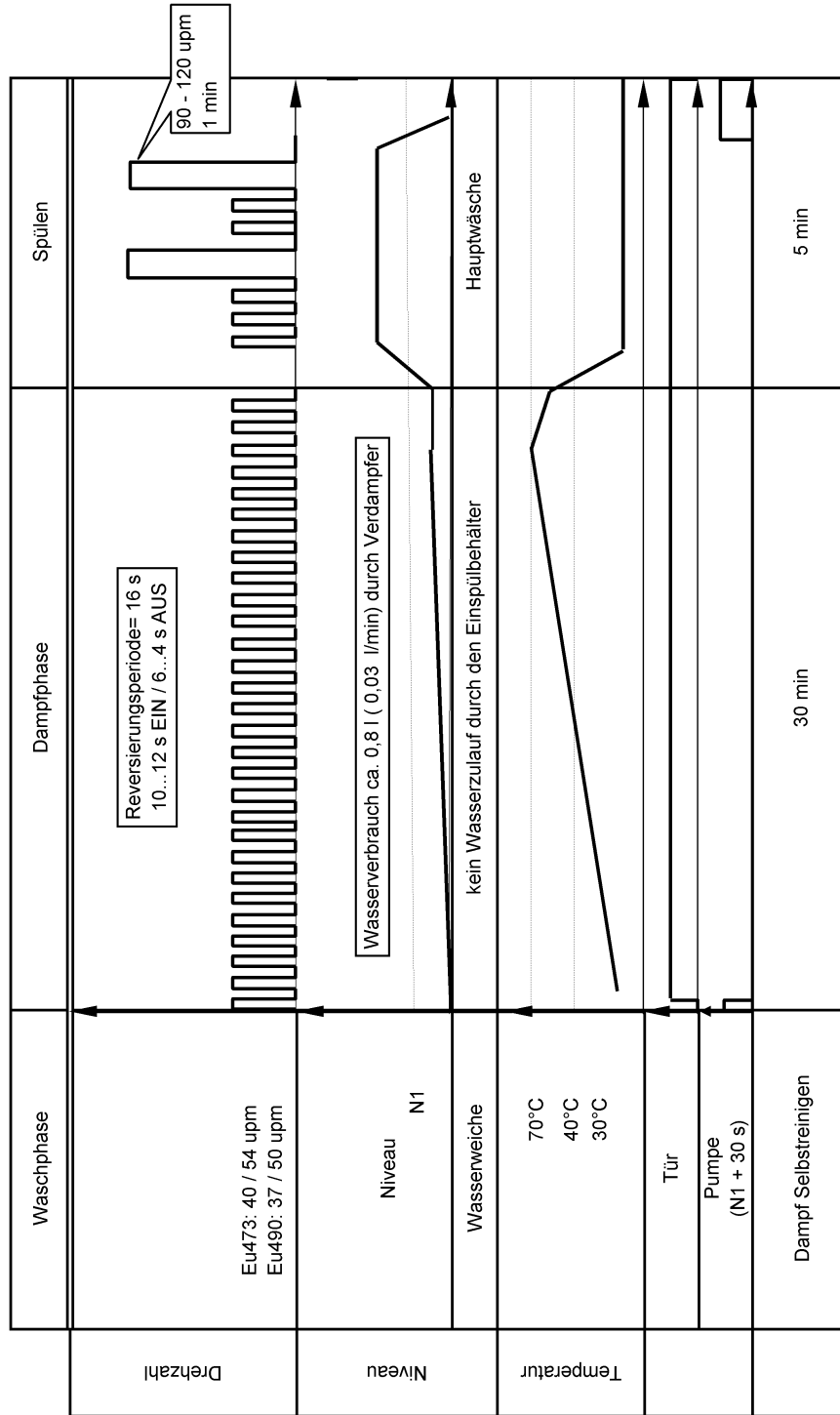
Programmablaufplan

Domino Eureka 473 / 490 **Waschzyklus von Dampf Auffrischen** 4619 714 18321-04



Programmablaufplan

Domino Eureka 473 / 490 **Waschzyklus von Dampf Selbstreinigen** 4619 714 18321-04



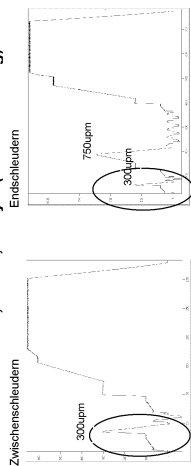
Programmablaufplan

4619 714 18321-04

Schleuderprofil

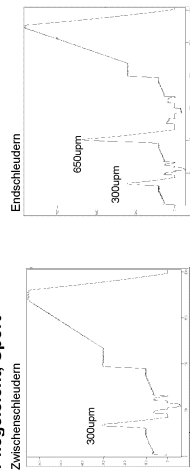
Domino Eureka 473 / 490

Koch-Buntwäsche, Jeans, Baby (volle Beladung)



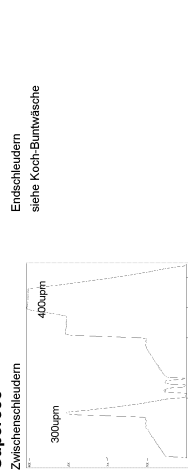
Rampe für Maschinen mit Beladung > 5 kg

Pflegeleicht, Sport

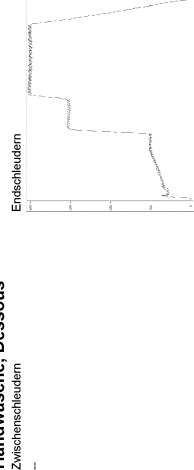


Rampe entfällt nach Hauptwäsche

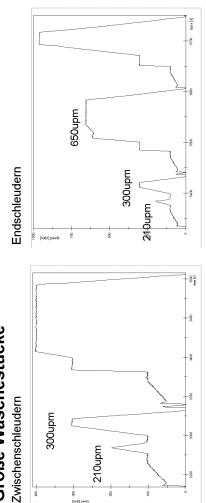
Supereco



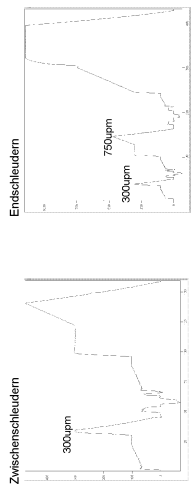
Handwäsche, Dessous



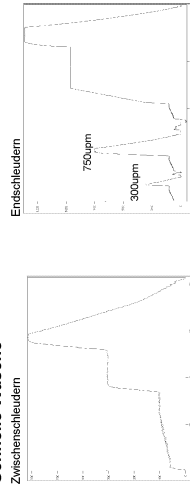
Große Wäschestücke



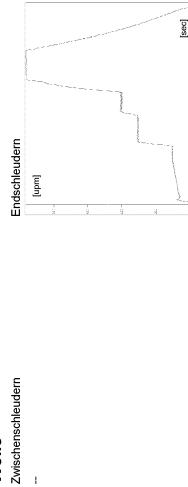
Mischwäsche



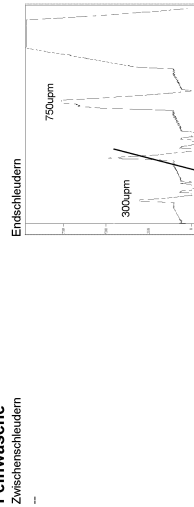
Schnelle Wäsche



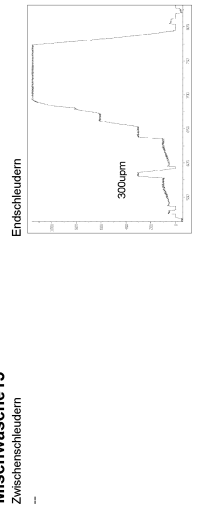
Wolle



Feinwäsche



Mischwäsche15



Testprogramm

1. Schalten Sie das Gerät ein.
2. Tür schliessen.
3. Wählen Sie die erste mechanisch mögliche Position des Drehwahlschalters links von der 0-Position (meist „Abpumpen“ oder „Schleudern“).
4. Drücken Sie die Taste (PB) Löschen 4 mal innerhalb 5 Sekunden.
5. Weiter mit 2 mal drücken der Taste (PB) Löschen





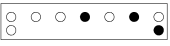
Vorsicht: Testprogramm nur ohne Wäsche benützen!

LED Status	Anzeige*	Beschreibung des Programmablaufs	durchzuführende Kontrollen
	-- 0	Tür ist verschlossen. Die Steuerung führt den Selbsttest durch.	Die Steuerung findet: <ul style="list-style-type: none"> • F02, F05, F08, F12, F13, F14, F15, F21, F23, F26
	-- 1	Füllt 15" mit Heißwasserventil (nur bei Geräten mit Heißwasserzulauf) Füllt 15" Vorwaschkammer (PW) Füllt 15" Hauptwaschkammer (MW) Füllt 15" PW + MW (Weichspülkammer) Füllt in MW bis Waschlevel = 1. Motor reversiert.	Techniker: <ul style="list-style-type: none"> • Prüfen der Ventilaktivierung • Prüfen des Einlasses in den Waschmittelbehälter • Prüfen des Niveauschalters
	-- 2	Das Heizelement wird angeschaltet. Der Motor reversiert.	Techniker: <ul style="list-style-type: none"> • Prüfen der Heizelementaktivierung • Prüfen, ob der Motor reversiert Die Steuerung findet: <ul style="list-style-type: none"> • F06, F07, F27
	-- 3	Die Laugenpumpe wird angeschaltet bis das Waschlevel = 0 und der Motor 5" reversiert.	Techniker: <ul style="list-style-type: none"> • Prüfen der Pumpenaktivierung • Prüfen, ob der Niveauschalter arbeitet • Prüfen, ob der Motor reversiert Die Steuerung findet: <ul style="list-style-type: none"> • F03, F06, F07, F27
	-- 4	Der Motor beschleunigt auf maximale Schleudergeschwindigkeit. Laugenpumpe läuft.	Techniker: <ul style="list-style-type: none"> • Prüfen, ob der Motor die Maximalgeschwindigkeit erreicht. • Prüfen der Pumpenaktivierung Die Steuerung findet: <ul style="list-style-type: none"> • F28
	-- 5	Motor wird ausgeschaltet. Tür wird entriegelt.	Techniker: <ul style="list-style-type: none"> • Prüfen, ob die Tür entriegelt. Die Steuerung findet: <ul style="list-style-type: none"> • F13

- *Die beiden linken Elemente führen eine Animation aus.










DOMINO 4619 714 04651

Fehlercodes

Fehleranzeige		Beschreibung und empfohlene Vorgehensweise
Status LEDs	Anzeigen wenn vorhanden	
	Restzeitanzeige	<p>Kein Wasserzulauf registriert oder kein Schalten des Niveauschalters festgestellt.</p> <p>Wenn nach 6 Minuten die Steuerung keinen Wasserzulauf registriert, werden die Ventile abgeschaltet und die LED "Wasserhahn geschlossen" leuchtet auf.</p> <p>Die Steuerung ist im Pause Modus. Wenn es möglich war den Fehler zu beheben, startet die Maschine von vorn.</p> <p>Mögliche Ursachen</p> <ul style="list-style-type: none"> • Wenn kein Wasser in der Maschine ist: <ul style="list-style-type: none"> • Versichern Sie sich, daß der Wasserhahn geöffnet ist. • Prüfen, ob der Einlaßschlauch geknickt oder verstopft ist. Prüfen, ob der Filter am Ventil verstopft ist. • Prüfen der Funktion der Einlaßventile. • Wenn Wasser in der Maschine ist: <ul style="list-style-type: none"> • Prüfen, ob der Niveauschalterschlauch und die Verbindung zwischen Behälter und Niveauschalter in ordnungsgemäßem Zustand sind. • Prüfen, ob ein Siphoneffekt aufgetreten ist. • Prüfen der Kabelverbindungen zwischen Steuerung und Einlaßventil bzw. Niveauschalter. • Prüfen aller Schläuche auf mögliche undichte Stellen. • Prüfen der Funktion des Niveauschalters. • Prüfen der Steuerung.
	FA F02	<p>Fehler Wasserstopp</p> <p>Wenn der Wasserstopkontakt in der Bodeneinheit für mehr als 30" geschlossen ist, wird der Wasserstopfehler angezeigt. Die Tür bleibt verriegelt und die Laugenpumpe läuft ohne Unterbrechung.</p> <p>Mögliche Ursachen</p> <ul style="list-style-type: none"> • Wenn Wasser in der Bodeneinheit der Maschine ist: <ul style="list-style-type: none"> • Prüfen aller Schläuche auf Undichtigkeit. • Prüfen, ob sich, aufgrund von zu viel Waschmittel, Schaum gebildet hat. • Prüfen des Behälters auf Undichtigkeit. • Wenn kein Wasser in der Bodeneinheit ist: <ul style="list-style-type: none"> • Prüfen des Wasserstoppschalters auf Kurzschluß. • Prüfen der Verbindungsleitungen und Steckkontakte am Wasserstoppschalter. • Prüfen der Steuerung (zusätzlich auf F26 prüfen: Kurzschluß des Triac für die Pumpenansteuerung).
	Restzeitanzeige Während des Testprogramms F03	<p>Langes Abpumpen</p> <p>Wenn die Abpumpzeit 4 Minuten überschreitet, dann leuchtet die LED "Filter reinigen" auf.</p> <p>Die Steuerung ist im Pause Modus. Wenn es möglich war den Fehler zu beheben, startet die Maschine von vorn.</p> <p>Mögliche Ursachen</p> <ul style="list-style-type: none"> • Prüfen, ob der Ablaufschlauch geknickt oder verstopft ist. • Prüfen der elektrischen Verbindungen an der Laugenpumpe und die Funktion der Pumpe. • Prüfen des Pumpenfilters auf Fremdkörper. • Prüfen des elektrischen Widerstands der Pumpe. • Die Fehlermeldung kann auch durch Schaumbildung in der Waschphase ausgelöst werden. Siehe hierzu auch Fehlerbeschreibung F18.
	F04	<p>Zu lange Heizdauer</p> <p>Wenn die Wassertemperatur innerhalb von 40 Minuten, in der ersten Heizphase, nicht über 35°C steigt, wird der Fehler angezeigt.</p> <p>Mögliche Ursachen</p> <ul style="list-style-type: none"> • Prüfen des elektrischen Widerstands vom Heizungselement. • Prüfen der Verbindungsleitungen und Steckkontakte zu Heizelement, NTC und Steuerung. • Prüfen des NTC Widerstands (NTC reagiert nicht auf Temperaturveränderung).
	F05	<p>Fehler NTC</p> <p>Wenn, während der Heizphase im Waschzyklus, die Widerstandswerte des NTC außerhalb der Normalwerte befinden, wird der Fehler angezeigt.</p> <p>Mögliche Ursachen</p> <ul style="list-style-type: none"> • Prüfen des NTCs. • Prüfen der Verbindungen und Kontakte zwischen NTC und Steuerung.








DOMINO 4619 714 04651

Fehlercodes

	<p>F06</p>	<p>Fehler Tachometer Die Steuerung kann keine Motorbewegung erkennen (mehrmals). Wenn der Fehler auftritt, schaltet die Maschine ab und die Tür entriegelt nachdem sich die Trommel nicht mehr bewegt.</p> <p>Mögliche Ursachen</p> <ul style="list-style-type: none"> • Prüfen der Verbindungen und Kontakte zwischen Motor und Steuerung. • Prüfen des Widerstands vom Tachometerkreislauf am Motor. • Prüfen des Widerstands der Motorspule.
	<p>F07</p>	<p>Fehler Motorsteuerungstriac Der Triac für die Motorsteuerung hat einen Kurzschluß (auf der Steuerung). Wenn der Fehler während des Schleuderzyklus auftritt, wird die Tür entriegelt sobald die Trommel zum stehen kommt.</p> <p>Mögliche Ursachen</p> <ul style="list-style-type: none"> • Ausführen des Testprogramms um die Steuerung zu prüfen.
 	<p>F08 F12</p>	<p>Fehler Heizungs-Stromkreislauf Die Steuerung hat einen Fehler im Heizungs-Stromkreislauf entdeckt. Diese Fehler werden vor Beginn eines Programms und nach den Schleuderzyklen abgefragt.</p> <p>Mögliche Ursachen</p> <ul style="list-style-type: none"> • Prüfen des Widerstands zwischen Heizelement und Schutzleiter. • Prüfen des Widerstands des Heizelements. • Prüfen der Verbindungen und Kontakte zwischen Heizelement und Steuerung. • Prüfen der Steuerung.
<p>LED „Tür offen“ blinkt für 10“</p>  	<p>F13</p>	<p>LED „Tür offen“ leuchtet nach Beginn eines Waschprogramms Wenn die Tür nicht innerhalb 10“ nach Start eines Programms verriegelt, blinkt die LED „Tür offen“ für 10“.</p> <p>Der Fehler wird angezeigt, wenn am Ende eines Programms die Türverriegelung innerhalb von 240“ nicht deaktiviert wird.</p> <p>Nach aus- und wieder einschalten des Gerätes, versucht die Steuerung erneut 240“ die Türverriegelung zu deaktivieren. Während dieser Phase sind alle LEDs aus. Schlägt auch dieser Versuch fehl, wird die Fehlermeldung wieder angezeigt.</p> <p>Mögliche Ursachen</p> <ul style="list-style-type: none"> • Prüfen, ob die Tür richtig verschlossen ist. • Prüfen, ob an der Türverriegelung ein mechanisches Problem besteht. • Prüfen der Verbindungen und Kontakte zwischen Türverriegelung und Steuerung.
	<p>F14</p>	<p>Fehler EEPROM Die Steuerung erhält seine Daten von einem Eeprom auf der Steuerung. Die Fehlermeldung tritt auf, wenn die Daten nicht gelesen werden können.</p> <p>Mögliche Ursachen</p> <p>Spannungsschwankungen oder -unterbrechungen können diesen Fehler verursachen. Führen Sie das Testprogramm durch, dieses führt eine komplette Überprüfung des Eeproms durch. Wird der Fehler während des Testprogramms entdeckt, ersetzen Sie die Steuerung.</p>
	<p>F15</p>	<p>Fehler Trommelparkposition (Drum Up) (nur für Toplader mit Drum Up Funktion) Der Fehler wird angezeigt, wenn die Steuerung das Schliessen des Drum Up Schalters, während sich der Motor dreht, nicht erkennt. Der Fehler kann NUR während des Testprogramms erkannt werden.</p> <p>Mögliche Ursachen</p> <ul style="list-style-type: none"> • Prüfen der Position des Magnets. • Prüfen der Position des Reed Sensors. • Prüfen des Widerstands vom Reed Sensor. • Prüfen der Verbindungen und Kontakte zwischen Reed Sensor und Steuerung.
	<p>F18</p>	<p>Schaumerkennung während eines Waschzyklus Der Fehlercode wird angezeigt, wenn die Maschine nach dem Waschen das Wasser nicht abpumpen oder nach einigen Versuchen nicht schleudern kann.</p> <p>Mögliche Ursachen</p> <ul style="list-style-type: none"> • Der Kunde hat zuviel Waschmittel verwendet. • Prüfen, der Auslaßschläuche auf mögliche Probleme. • Prüfen auf Fremdkörper in der Pumpe. • Prüfen des elektrischen Widerstands der Laugenpumpe. • Prüfen des elektrischen Widerstands des Niveauschalters. • Prüfen, ob der Niveauschalterschlauch und die Verbindung zwischen Behälter und Niveauschalter in ordnungsgemäßem Zustand sind. • Prüfen, ob ein Siphoneffekt aufgetreten ist.

DOMINO 4619 714 04651

Fehlercodes

	<p>F21</p>	<p>Fehler Optionsmodul (kann nur an Smart Optionsmodulen erkannt werden)</p> <p>Der Fehler wird angezeigt, wenn die Kommunikation zwischen Steuerung und Optionsmodul gestört ist. Wenn der Fehler im Display angezeigt wird kann das Optionsmodul kein Signal zur Steuerung senden. Wenn der Fehler in den Status LEDs angezeigt wird kann die Steuerung kein Signal zum Optionsmodul senden.</p> <p>Mögliche Ursachen</p> <ul style="list-style-type: none"> • Prüfen der Verbindungen und Kontakte zwischen Optionsmodul und Steuerung. • Prüfen des Optionsmoduls. • Prüfen der Steuerung.
	<p>F23</p>	<p>Fehler Niveauschalter</p> <p>Der Fehler wird angezeigt, wenn während eines Waschzyklus, die Kontakte vom Niveauschalter für Waschlevel und Heizung gleichzeitig für 10" geschlossen sind.</p> <p>Mögliche Ursachen</p> <ul style="list-style-type: none"> • Prüfen des Widerstands der Niveauschalterkontakte. • Prüfen der Verbindungen und Kontakte zwischen Niveauschalter und Steuerung. • Bleibt der Fehler bestehen, wird auch im Testprogramm der Fehler angezeigt. • Prüfen der möglichen Ursachen von F08/F12
	<p>F24</p>	<p>Fehler Überlauf</p> <p>Der Fehler wird angezeigt, wenn der Überlaufkontakt im Niveauschalter länger als 60" geschlossen ist. Die Tür bleibt verriegelt und die Laugenpumpe arbeitet ohne Unterbrechung.</p> <p>Mögliche Ursachen</p> <ul style="list-style-type: none"> • Prüfen, ob der Ablaufschlauch geknickt oder verstopft ist. • Prüfen der Verbindungsleitungen und Steckkontakte zu Laugenpumpe, Niveauschalter und Steuerung. • Prüfen der Fremdkörperfalle auf Fremdkörper. • Prüfen auf Laugenpumpenfehler. • Prüfen, ob das Einlaßventil komplett schließt. • Prüfen des Niveauschalters auf seine Funktion.
	<p>F26</p>	<p>Fehler Pumpe</p> <p>Der Fehler wird angezeigt, wenn der Triac für die Pumpenansteuerung defekt ist.</p> <p>Mögliche Ursachen</p> <ul style="list-style-type: none"> • Prüfen des Widerstands der Niveauschalterkontakte. • Ein Fehler des Niveauschalters kann den Fehlercode auch hervorrufen. • Wenn alle Fehler behoben sind nochmaliges ausführen des Testprogramms. Tritt dann der Fehler wieder auf, ersetzen Sie die Steuerung.
	<p>Nur während des Testprogramms</p> <p>F27</p>	<p>Fehler Reversierungsrelais</p> <p>Der Fehler wird angezeigt, wenn die Steuerung erkennt, daß der Motor nur in eine Richtung läuft.</p> <p>Mögliche Ursachen</p> <ul style="list-style-type: none"> • Prüfen des Kabelbaums zum Motor. • Prüfen der Steuerung.
	<p>Nur während des Testprogramms</p> <p>F28</p>	<p>Fehler Feldanzapfung</p> <p>Der Fehler wird angezeigt, wenn die Steuerung nicht die Feldanzapfung durchführen kann.</p> <p>Mögliche Ursachen</p> <ul style="list-style-type: none"> • Prüfen, ob der richtige Motor eingebaut ist. • Prüfen der Widerstände der verschiedenen Spulenbereiche. • Prüfen des Kabelbaums zwischen Motor und Steuerung. • Falls keines der oben genannten Teile fehlerhaft ist, ersetzen Sie die Steuerung.
	<p>F31</p>	<p>Trommel dreht sich nicht (nur bei Topladern) [blocked drum detected]</p> <p>Die Steuerung erkennt Probleme bei anlaufen des Motors am Beginn eines Waschprogramms oder nach einer Pause, wenn die Türverriegelung geöffnet war.</p> <p>Mögliche Ursachen</p> <ul style="list-style-type: none"> • Prüfen ob die Trommeltür richtig verschlossen ist • Prüfen der Position des Antriebsriemens • Prüfen auf Tachometerfehler (F06)

Fehlercodes

	<p>Nur während des Testprogramms</p> <p>F40</p>	<p>Kommunikationsfehler / Niedrige Umgebungstemperatur</p> <p>Diese Fehlermeldung wird angezeigt, wenn keine Kommunikation zwischen Steuerung und der Verdampfersteuerung (MEB) stattfindet oder die Umgebungstemperatur niedriger als 5°C ist.</p> <p>Mögliche Ursachen</p> <ul style="list-style-type: none"> • Prüfen, ob Spannung an der Verdampfersteuerung (MEB) Anschluß CU2 anliegt. • Prüfen, ob das Verbindungskabel zwischen MEB und Optionsmodul angeschlossen ist. • Prüfen, ob die Raumtemperatur mehr als 5 °C beträgt. • Wenn die oben genannten Punkte geprüft und OK sind, muß die Steamersteuerung getauscht werden.
	<p>Nur während des Testprogramms</p> <p>F41</p>	<p>Fehler der Verdampfersteuerung (MEB)</p> <p>Die Fehlermeldung erscheint, wenn in der Verdampfersteuerung (MEB) eine Fehlfunktion festgestellt wird.</p> <p>Mögliche Ursachen</p> <ul style="list-style-type: none"> • Prüfen, ob an der Verdampfersteuerung am Anschluß CU2 Spannung anliegt. • Wenn der oben genannte Punkt geprüft und OK ist, muß die Verdampfersteuerung getauscht werden.
	<p>Nur während des Testprogramms</p> <p>F42</p>	<p>Verdampfer Fehler</p> <p>Die Fehlermeldung erscheint, wenn der Verdampfer selbst oder der NTC fehlerhaft arbeiten.</p> <p>Mögliche Ursachen</p> <ul style="list-style-type: none"> • Prüfen der Verbindungsleitungen zwischen Verdampfer, NTC und Verdampfersteuerung (MEB). • Prüfen, ob Sicherungen oder rücksetzbare Thermostate in normalem Zustand oder offen sind. • Prüfen des elektrischen Widerstandes der Verdampferheizung. • Sicherstellen, daß der NTC keinen Kurzschluß und keine Unterbrechung hat. • Prüfen der Schläuche am Verdampfer auf Verbindung und Beschädigungen. • Prüfen der Schläuche auf Knicke und Verstopfungen. • Wenn die oben genannten Punkte geprüft und OK sind, muß der Verdampfer getauscht werden.
	<p>Nur während des Testprogramms</p> <p>F43</p>	<p>Fehler Zulaufventil Verdampfer</p> <p>Die Fehlermeldung erscheint, wenn kein Wasser zuläuft oder das Ventil nicht öffnet.</p> <p>Mögliche Ursachen</p> <ul style="list-style-type: none"> • Prüfen, ob Wasserzulauf vor dem Ventil funktioniert. • Prüfen der Leitungen zwischen Verdampfersteuerung und Zulaufventil. • Prüfen der Schlauchverbindungen am Ventil auf Dichtheit. • Wenn die oben genannten Punkte geprüft und OK sind, muß das Zulaufventil getauscht werden. • Sollte nach erneutem Test der Maschine die Fehlermeldung wieder angezeigt werden, muß die Verdampfersteuerung getauscht werden.

Domino Class B Sicherheitsfunktionen:

- 1) **Waschniveau N1 während der Programmauswahl aktiviert:**
Die Tür wird verriegelt und die Pumpe wird aktiviert. Wenn Level N0+30" erreicht ist, wird die Tür entriegelt.
LED (Display) status: Betriebszustandsanzeige
Wenn die Pumpe defekt ist, wird die entsprechende Fehlermeldung aktiviert.
- 2) **Trommelgeschwindigkeit ist höher als 60 U/min während der Programmauswahl:**
Wenn die Trommel mehr als 60 U/min dreht, wird nach 4" die Türverriegelung aktiviert.
LED (Display) status: Betriebszustandsanzeige
- 3) **Wassertemperatur über 50°C während der Programmauswahl oder Programmunterbrechung (Pause):**
Wenn die vom NTC gemessene Temperatur höher als 50°C ist, bleibt die Tür verriegelt.
LED (Display) status: Betriebszustandsanzeige

DOMINO 4619 714 04651