



## Service-Information

### Frontlader Waschvollautomat AWO/D 6951

8592 512 29002

Letzte Änderung: 05.12.2007

Anlagedatum: 13.11.2007

---

<b>Ersatzteilliste</b>	<b>2</b>
<b>Explosionszeichnung</b>	<b>5</b>
<b>Technische Daten</b>	<b>7</b>
<b>Anschlußplan</b>	<b>9</b>
<b>Stromlaufplan</b>	<b>11</b>
<b>Programmablaufplan</b>	<b>13</b>
<b>Testprogramm</b>	<b>26</b>
<b>Fehlercodes</b>	<b>27</b>

---

Die vorliegenden Serviceunterlagen sind ausschließlich für technisch qualifizierte Fachkräfte bestimmt, welche mit den entsprechenden einschlägigen Sicherheitsvorschriften vertraut sind.  
Änderungen vorbehalten

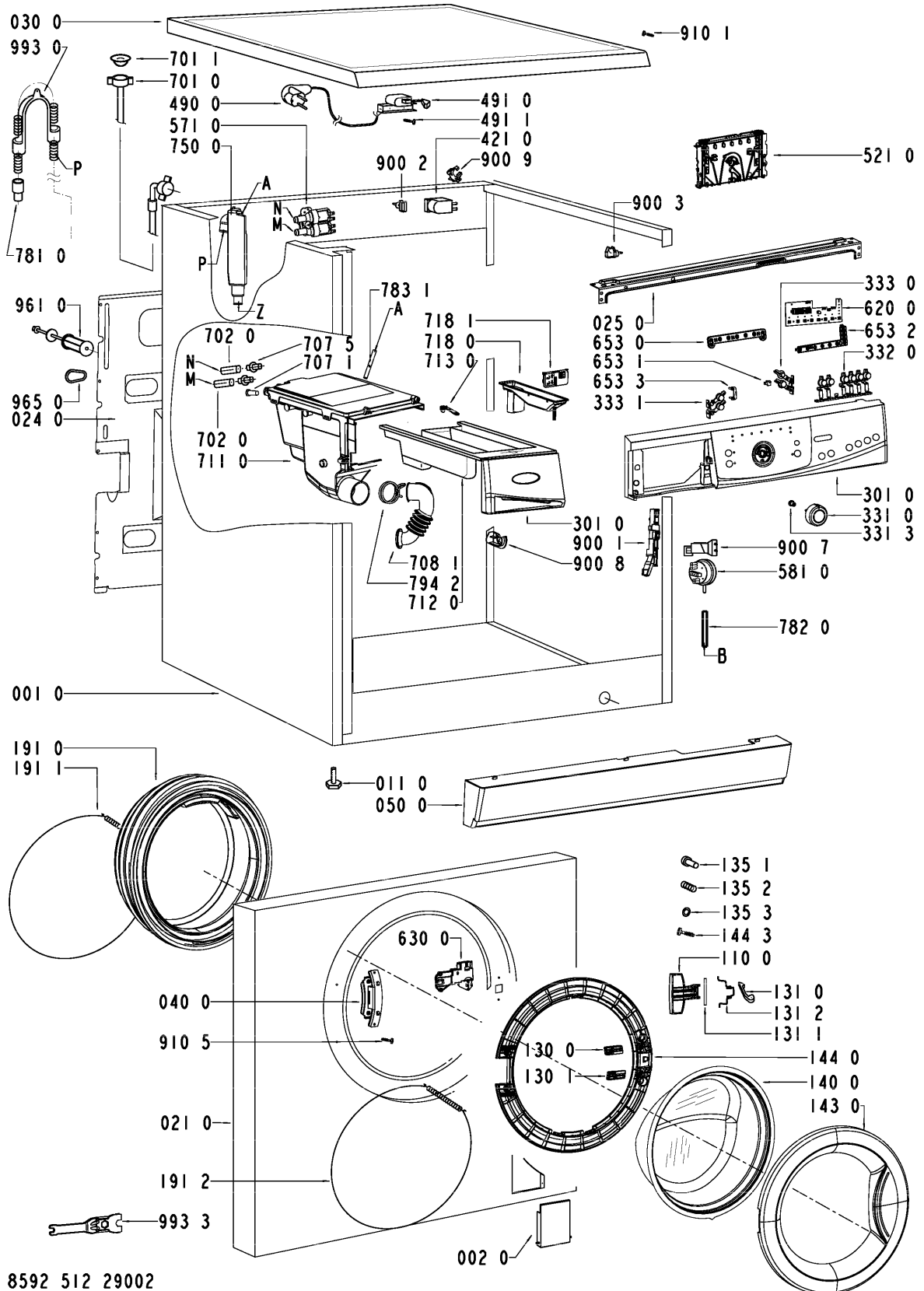
## Ersatzteilliste

Pos-Nr.	12NC	Beschreibung
001 0	<b>4812 440 11538</b>	Gehaeuse
002 0	<b>4812 440 11131</b>	Klappe Filteroeffnung eckig EBL
011 0	<b>4812 462 48421</b>	Fuss verstellb.
021 0	<b>4812 440 11639</b>	Front EBL
024 0	<b>4812 440 11544</b>	Rueckwand
025 0	<b>4812 440 11472</b>	Traeger Schalterleiste
030 0	<b>4812 440 11661</b>	Arbeitsplatte
040 0	<b>4812 417 18787</b>	Scharnier
050 0	<b>4812 440 89097</b>	Sockelblende EBL
061 0	<b>4812 466 88936</b>	Gegengewicht oben
061 1	<b>4812 466 88981</b>	Gegengewicht unten
061 2	<b>4812 310 39135</b>	Montagesatz Gewicht oben
081 0	<b>4812 466 48125</b>	Stossgaempfer
084 0	<b>4812 466 58001</b>	Silentblock
086 2	<b>4812 401 18412</b>	Stopfen Stossgaempfer
110 0	<b>4812 498 18361</b>	Handgriff Tuer EBL
130 0	<b>4812 417 28047</b>	Platte Tuerschloss
130 1	<b>4812 417 28108</b>	Platte
131 0	<b>4812 417 28046</b>	Verschluss Tuer
131 1	<b>4812 417 28045</b>	Stift Tuerverschluss
131 2	<b>4812 492 58022</b>	Feder Tuerverschluss
135 1	<b>4812 498 18262</b>	Knopf
135 2	<b>4812 492 58023</b>	Feder Tuersicherung
135 3	<b>4812 290 68153</b>	Justier-Element Tuersicherung
140 0	<b>4812 450 59812</b>	Schauglas DELTA EUREKA
143 0	<b>4812 440 11141</b>	Fensterrahmen EBL
144 0	<b>4812 440 11139</b>	Rahmen Schaugl. EBL
144 3	<b>4812 502 18669</b>	Schraube
191 0	<b>4812 460 68615</b>	Manschette dunkel
191 1	<b>4812 492 18017</b>	Schelle
191 2	<b>4819 530 58059</b>	Ring
200 1	<b>4812 418 18626</b>	Bottichhaelfte vorn 60L
200 2	<b>4812 418 18627</b>	Bottichhaelfte hinten 60L
200 4	<b>4812 290 88054</b>	Klemme fuer Behaelter
220 0	<b>4812 418 18682</b>	Trommel 1400,8kg
271 0	<b>4812 358 18212</b>	Riemen J6 1264 (8KG)
272 0	<b>4812 528 58043</b>	Riemenscheibe 60 LT.
272 3	<b>4812 502 18794</b>	Schraube
292 0	<b>4812 530 58101</b>	Dichtung Behaelter
301 0	<b>4812 453 10479</b>	Schalterleiste + Griff Schublade
331 0	<b>4812 414 58306</b>	Knopf Timer
331 3	<b>4812 414 58307</b>	Feder Knopf Timer
332 0	<b>4812 410 29507</b>	Drucktaste
333 0	<b>4812 513 18172</b>	Drucktaste
333 1	<b>4812 410 29401</b>	Drucktaste 2 Optionen
400 0	<b>4812 361 58502</b>	Motor ACC, U126 G65 8kg 1400
400 1	<b>4812 502 18737</b>	Schraube 8x38
409 0	<b>4812 362 48004</b>	Kohlebuerste Motor CES
421 0	<b>4812 121 18285</b>	Entstoerfilter
430 0	<b>4812 360 18578</b>	Pumpe

Pos-Nr.	12NC	Beschreibung
451 0	<b>4812 259 28919</b>	Heizelement 2050W, 230V + NTC
480 0	<b>4812 321 78351</b>	Kabel DOMINO-MOT 7
490 0	<b>4819 321 18136</b>	Netzkabel 2m SA
491 0	<b>4812 321 28367</b>	Zugentlastung
491 1	<b>4812 502 38152</b>	Schraube 4,8x19
521 0	<b>4812 214 70611</b>	Kontrolleinheit DOM,C2 unprogrammiert
521 0	<b>4812 214 70612</b>	Kontrolleinheit DOMINO, programmiert
571 0	<b>4812 271 28558</b>	Magnetventil
581 0	<b>4812 271 28585</b>	Niveauschalter 50/25 INVENS.
620 0	<b>4812 239 58075</b>	Modul E5
630 0	<b>4812 280 58048</b>	Tuerverriegel.
653 0	<b>4812 134 18046</b>	Lichttraeger
653 1	<b>4812 134 18047</b>	Lichtleiter
653 2	<b>4812 134 48376</b>	Lichttraeger
653 3	<b>4812 134 48362</b>	Lichtleiter
691 0	<b>4812 282 19485</b>	Sensor NTC
701 0	<b>4819 530 28848</b>	Zulaufschlauch
701 1	<b>4819 466 69704</b>	Dichtung und Filter
702 0	<b>4812 530 29405</b>	Schlauch Ventil-Einspuelbeh.
707 1	<b>4812 462 79955</b>	Verschlusskappe fuer Einspuelbeh.
707 5	<b>4812 526 48035</b>	Duese Einspuelung, warm
708 1	<b>4812 530 48143</b>	Kruemmer Zulauf
711 0	<b>4812 418 68416</b>	Einspuelbeh.
712 0	<b>4812 418 68415</b>	Schublade
713 0	<b>4812 418 68382</b>	Sicherheitsvor.
718 0	<b>4812 418 89085</b>	Saugheber
718 1	<b>4812 526 48252</b>	Trennteil
750 0	<b>4812 530 49373</b>	Ausgleichkammer lang
753 1	<b>4819 418 68234</b>	Luftkammer
754 0	<b>4812 530 28826</b>	Ablaufbalg
754 1	<b>4812 530 28832</b>	Verschluss eco
754 2	<b>4812 530 29352</b>	Flansch eco
760 0	<b>4812 480 58385</b>	Filter Pumpe
781 0	<b>4812 530 29355</b>	Ablaufschlauch
782 0	<b>4812 530 28827</b>	Schlauch Niveauschalter
783 1	<b>4812 530 29473</b>	Schlauch,Entl.
783 4	<b>4812 530 29392</b>	Schlauch Pumpe/Ausgleichkammer
794 2	<b>4812 401 18549</b>	Schlauchschele
794 5	<b>4812 530 58098</b>	Dichtung Luftkammer
900 1	<b>4812 290 88086</b>	Halterung Tuerverriegelung
900 2	<b>4812 290 88077</b>	Kabelfuehrung
900 3	<b>4812 401 18446</b>	Kabelfuehrung
900 4	<b>4812 401 18414</b>	Schlauchschele
900 5	<b>4819 401 18529</b>	Schlauchschele Bottich unten
900 6	<b>4812 401 18444</b>	Traeger Heizelement
900 7	<b>4812 256 98031</b>	Halter Niveauschalter
900 8	<b>4819 401 18823</b>	Klemme
900 9	<b>4812 255 18286</b>	Halter Ablaufschlauch links
910 1	<b>4812 502 48344</b>	Schraube
910 5	<b>4812 502 18815</b>	Schraube 4,2 x 8,5

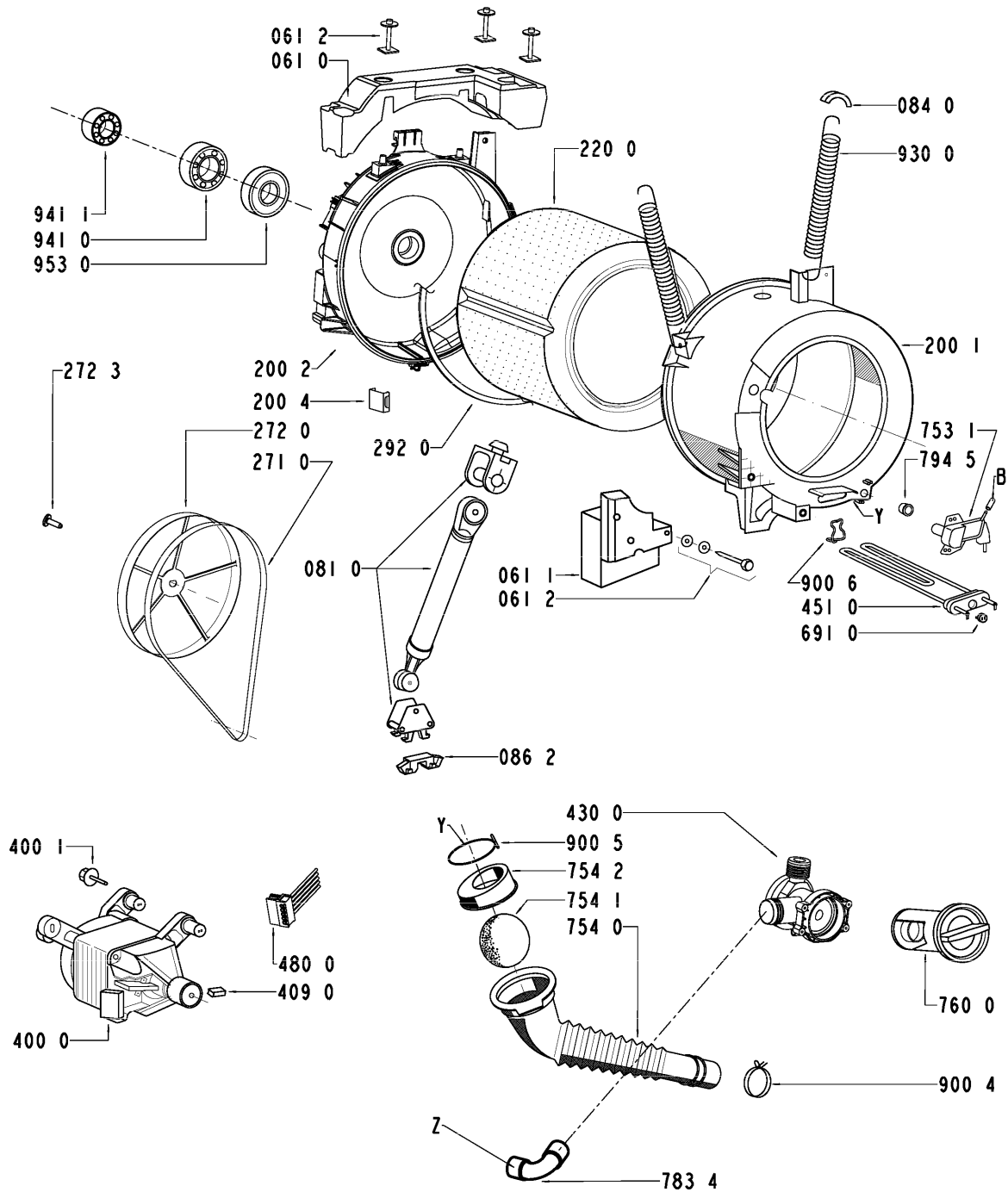
<b>Pos-Nr.</b>	<b>12NC</b>	<b>Beschreibung</b>
930 0	<b>4812 492 38411</b>	Tragfeder D38
941 0	<b>4812 520 28186</b>	Kugellager 6208 2Z C3
941 1	<b>4812 520 28071</b>	Kugellager 6305
953 0	<b>4812 530 58177</b>	Wellendichtring 50x93x12,5/9, 1600
961 0	<b>4819 532 68829</b>	Distanzstueck 44, 50, 58 l
965 0	<b>4812 466 68545</b>	Abdeckung BK/WH
993 0	<b>4819 530 29028</b>	Einhaengebogen
993 3	<b>4812 395 58004</b>	Werkzeug

## Explosionszeichnung



8592 512 29002

## Explosionszeichnung



8592 512 29002

## Technische Daten

### Abmessungen + Gewicht

Abmessungen Gerät	
Höhe .....	85.0 cm
Breite .....	59.5 cm
Tiefe .....	59.0 cm
Gewicht	
Netto .....	73 kg

### Elektrische Basisdaten

Spannung .....	230 V / 50 Hz
Sicherung .....	10 A
Anschlusswert .....	~2.3 kW

### Trommeldaten

Inhalt .....	55 l
Waschdrehzahl .....	54 tr/min
Schleudern	
max. ....	1400 tr/min

### Niveauschalter

Niveau 1 .....	11 - 12/14
Überlauf .....	11 - 16

### Türverriegelung

Nennspannung .....	230 (90 - 264) V
Verriegelungszeit .....	≤ 6 s
Entriegelungszeit .....	~85 s

### Zulaufventil

Nennspannung .....	220 - 240 V / 50 Hz
Durchflußmenge .....	(1.5 - 5 bar) 8 l/min
Druckbereich .....	0.3 - 10 bar
Nennwiderstand .....	(20 °C) 3.8 kΩ

### Laugenpumpe

Nennspannung .....	220 - 240 V / 50 Hz
Gesamtleistung .....	30 W
Wicklungswiderstand .....	160 Ω
Nennkapazität .....	(0.55 - 1 m) 14 ± 2 l/min

## Heizung

Nennspannung ..... 230 V + 10 %, -15 %  
 Gesamtleistung ..... 2050 W  
 Widerstand (20 °C) ..... 24 Ω  
 Kriechstrom ..... < 0.8 mA

NTC-Fühler

Widerstand NTC

0 °C	35.9	kΩ
30 °C	9.8	kΩ
40 °C	6.6	kΩ
50 °C	4.6	kΩ
60 °C	3.2	kΩ
70 °C	2.3	kΩ
95 °C	1.1	kΩ

## Motor

Widerstände Anschlüsse ..... (20 °C)  
 Stator (volles Feld) ..... 1.20 Ω  
 Stator ..... 0.51 Ω  
 Rotor ..... 1.72 Ω  
 Tachogenerator ..... 184 Ω

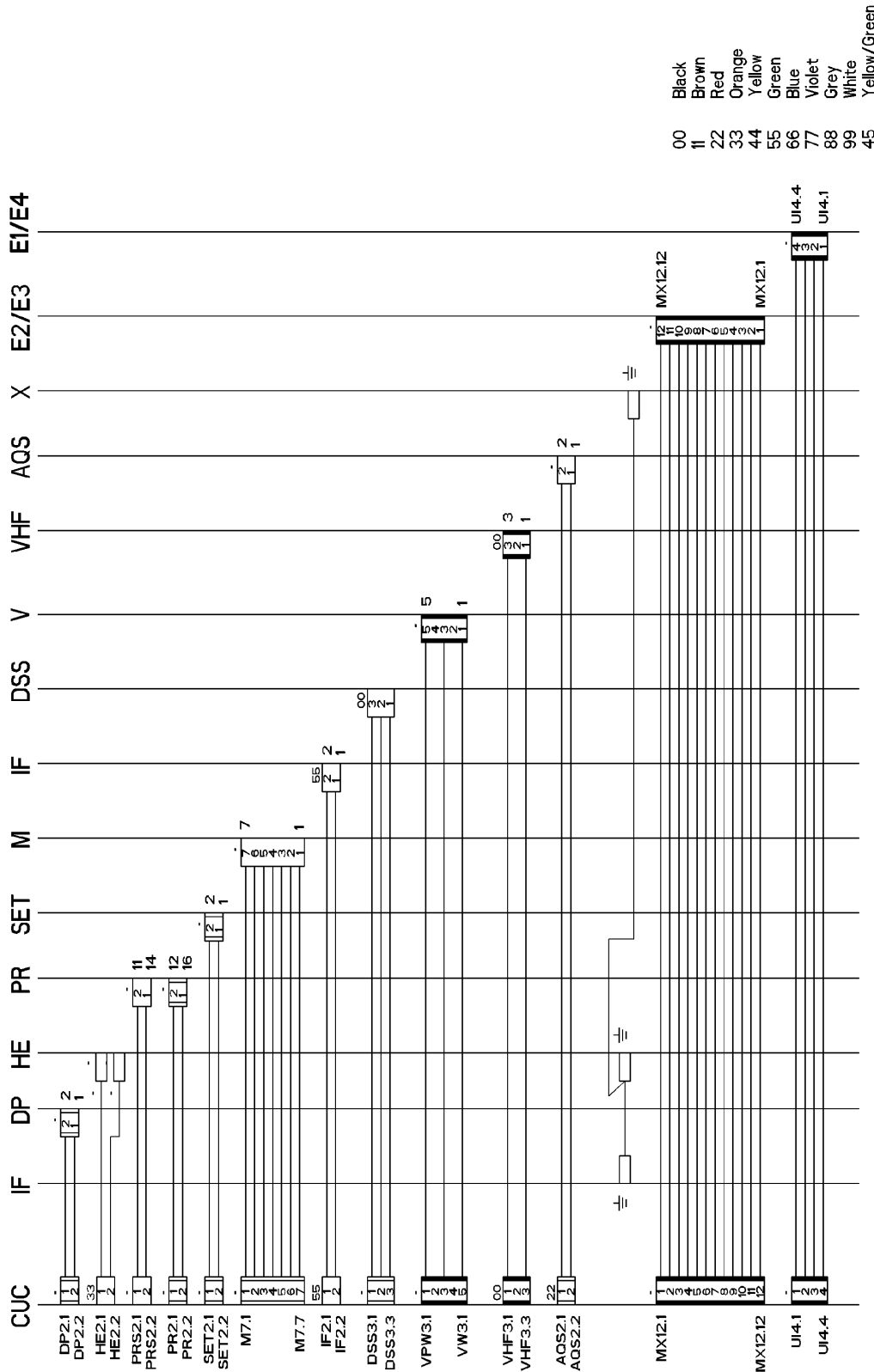
## Steuerung

Typ ..... DOMINO  
 Nennspannung ..... 230 V / 50 Hz  
 Ausgänge Programmsteuerung

Motore	M7.6 - DSS3.2	>40 V
Acqua-stop	AQ2.2 - DSS3.2	230 V
in fase di pompaggio	AQ2.1 - DSS3.3	230 V
NTC	non misurabile	—
Pompa	DP2.1 - DP2.2	230 V
Microritardatore porta	DSS3.1 - DSS3.3	230 V
Pressostato	E4 - E2	230 V
- vuoto	PR2.1 - E2	230 V
- pieno	PR2.2 - E2	230 V
Elettrovalvola (Rast 2.5)	V2.1 - V2.2	>170 V
Opzioni	non misurabile	—



## Anschlußplan



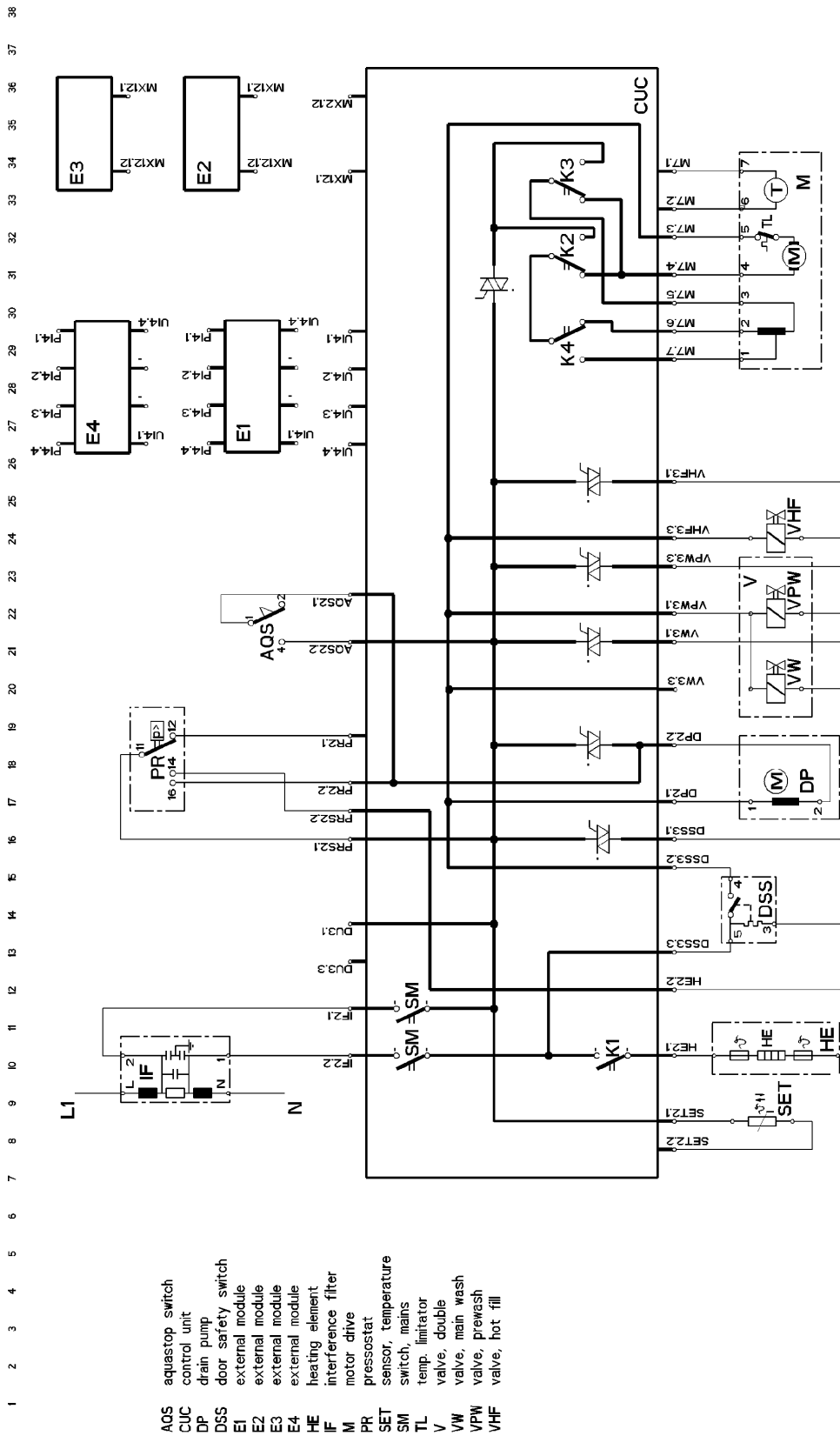
- 00 Black
- 11 Brown
- 22 Red
- 33 Orange
- 44 Yellow
- 55 Green
- 66 Blue
- 77 Violet
- 88 Grey
- 99 White
- 45 Yellow/Green

461971404731

## Legende

00	schwarz
11	braun
22	rot
33	orange
44	gelb
55	grün
66	blau
77	violett
88	grau
99	weiß
45	gelb/grün

## Stromlaufplan



4619 714 04731

## Legende

AQS	Aquastopp Schalter
CUC	Kontrolleinheit
DP	Laugenpumpe
DSS	Türsicherungsschalter
E1	Optionsmodul
E2	Optionsmodul
E3	Optionsmodul
E4	Optionsmodul
HE	Heizelement
IF	Entsörfilter
M	Motor
PR	Niveauschalter
SET	Temperaturfühler, NTC
SM	Schalter, Netz
TL	Temperaturbegrenzer
V	Zulaufventil
VW	Zulaufventil, Hauptwäsche
VPW	Zulaufventil, Vorwäsche
VHF	Zulaufventil, Warmwasser

## Programmablaufplan

Delta Domino		Waschzyklus von Koch-Buntwäsche 50 - 95°C, Hygiene, Extra Care						4619 714 14471
Waschphase	Vorwäsche	Enzymphase	Hauptwäsche	Spülen 1	Spülen 2	Spülen 3	Schleudern	
Drehzahl	max. 40 - 54 upm	Reversierungsperiode = 16 sek 10...14 sek EIN / 6...2 sek AUS	Laugenabkühlung (bis 60°C, max. 45 sek)	LS1 400 upm ca. 4 min	LS1 650 upm ca. 4 min	LS1 850 upm ca. 4 min	LS2 750 upm und ES3 max Drehzahl ca. 12 min	
Niveau	Niveau N1 warm füllen wenn => 30°C gewählt					Spülstopp		
Temperatur	Vorwäsche T gewählt 40°C 30°C	ersten 10 sek Vorwäsche dann Hauptwäsche	Hauptwäsche	Hauptwäsche	Hauptwäsche	ersten 10 sek Vorwäsche dann Weichspülen		
Tür	Pumpe (N1 + 30 sek)							
Optionen	Volle Beladung	21 min	bis 95 min	10 min	10 min	6 min	15 min	
	Mittlere Beladung	21 min	39 min	9 min	9 min	6 min	15 min	
	Kleine Beladung	21 min	22 min	9 min	9 min	6 min	6 min	
	Öko / Extra Care		T gewählt - 10°C aber 30°C und 20°C bleiben / + 10 min					
	Halbe Beladung		39 min	9 min	9 min	6 min	15 min	
	Leichtbügeln		nach Heizschritt: + 10 min, wird erneut T gewählt + 2 °C durch Dampf erreicht	mehr Wasser, schonendes Schleudern		mehr Wasser	schonendes Schleudern	
	Dampf Intensivwaschen		nach Hauptwäsche wird die Temperatur durch Dampf auf 70 °C + 4 min erhöht					
	Dampf Hygiene	14 min						
	Vorwäsche							
	Kein Schleudern						kein Schleudern	
	Intensivspülen				zwei Mal			

Extra Care: Programm besteht aus Baumwolle 60°C + Öko

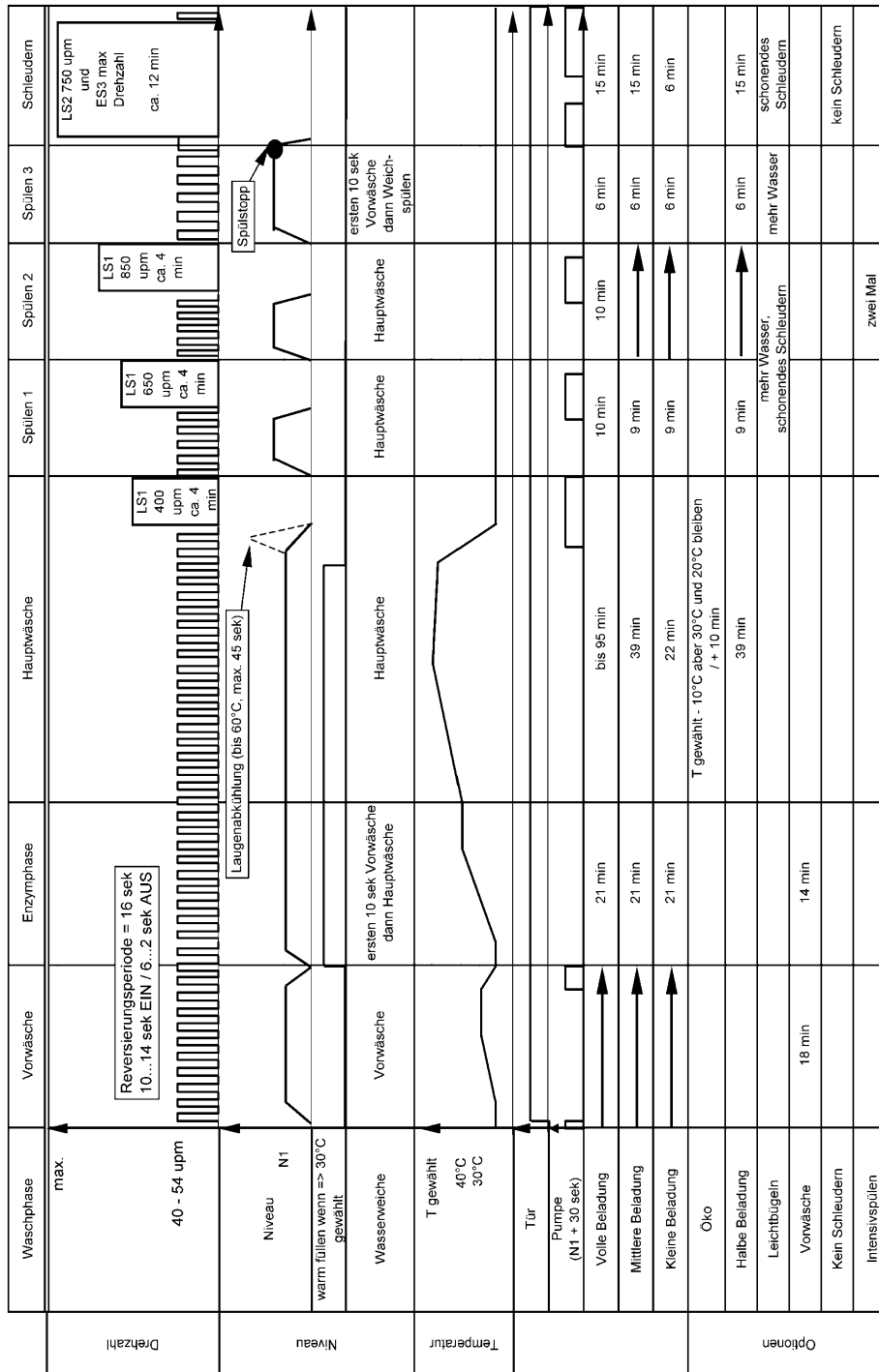
## Programmablaufplan

Delta Domino		Waschzyklus von Koch-Buntwäsche max. 40°C, Jeans, Baby						4619 714 14471	
Washphase	Vorwäsche	Enzymphase	Hauptwäsche	Spülen 1	Spülen 2	Schleudern			
Drehzahl	max. 40 - 54 upm	Reversierungsperiode = 16 sek 10...14 sek EIN / 6...2 sek AUS	LS1 400 upm ca. 5 min	LS1 650 upm ca. 5 min	LS2 750 upm und ESS max Drehzahl ca. 12 min				
Niveau	Niveau N1 warm füllen wenn => 30°C gewählt	ersten 10 sek Vorwäsche dann Hauptwäsche	Hauptwäsche	Hauptwäsche	ersten 10 sek Vorwäsche dann Weichspülen				
Temperatur	Wasserweiche 40°C 30°C								
	Tür								
	Pumpe (N1 + 30 sek)								
	Volle Beladung	21 min	bis 75 min	12 min	9 min	15 min			
	Mittlere Beladung	21 min	39 min	11 min	8 min	15 min			
	Kleine Beladung	21 min	22 min	11 min	8 min	6 min			
	Öko / Extra Care		T gewählt - 10°C aber 30°C und 20°C bleiben / + 10 min						
	Halbe Beladung		39 min	11 min		15 min			
	Kalt waschen	heizt bis 20°C	heizt bis 20°C		mehr Wasser, schonendes Schleudern	schonendes Schleudern			
	Leichtbügeln		nach Heizschritt, + 10 min, wird erneut T gewählt + 2 °C durch Dampf erreicht						
	Dampf Intensivwaschen		nach Hauptwäsche wird die Temperatur durch Dampf auf 70 °C + 4 min erhöht						
	Dampf Hygiene								
	Vorwäsche	18 min							
	Kein Schleudern							kein Schleudern	
	Intensivspülen			zwei Mal					

**Jeans, Baby:** Programm besteht aus Koch-Buntwäsche 40°C + Intensivspülen; die Optionen Leichtbügeln + Intensivspülen sind nicht zuwählbar.  
Die LED der Option Intensivspülen leuchtet nicht.

## Programmablaufplan

Delta Domino **Waschzyklus von Koch-Buntwäsche 50 - 95°C, Hygiene, Extra Care** 4619 714 14471



Extra Care: Programm besteht aus Baumwolle 60°C + Öko

## Programmablaufplan

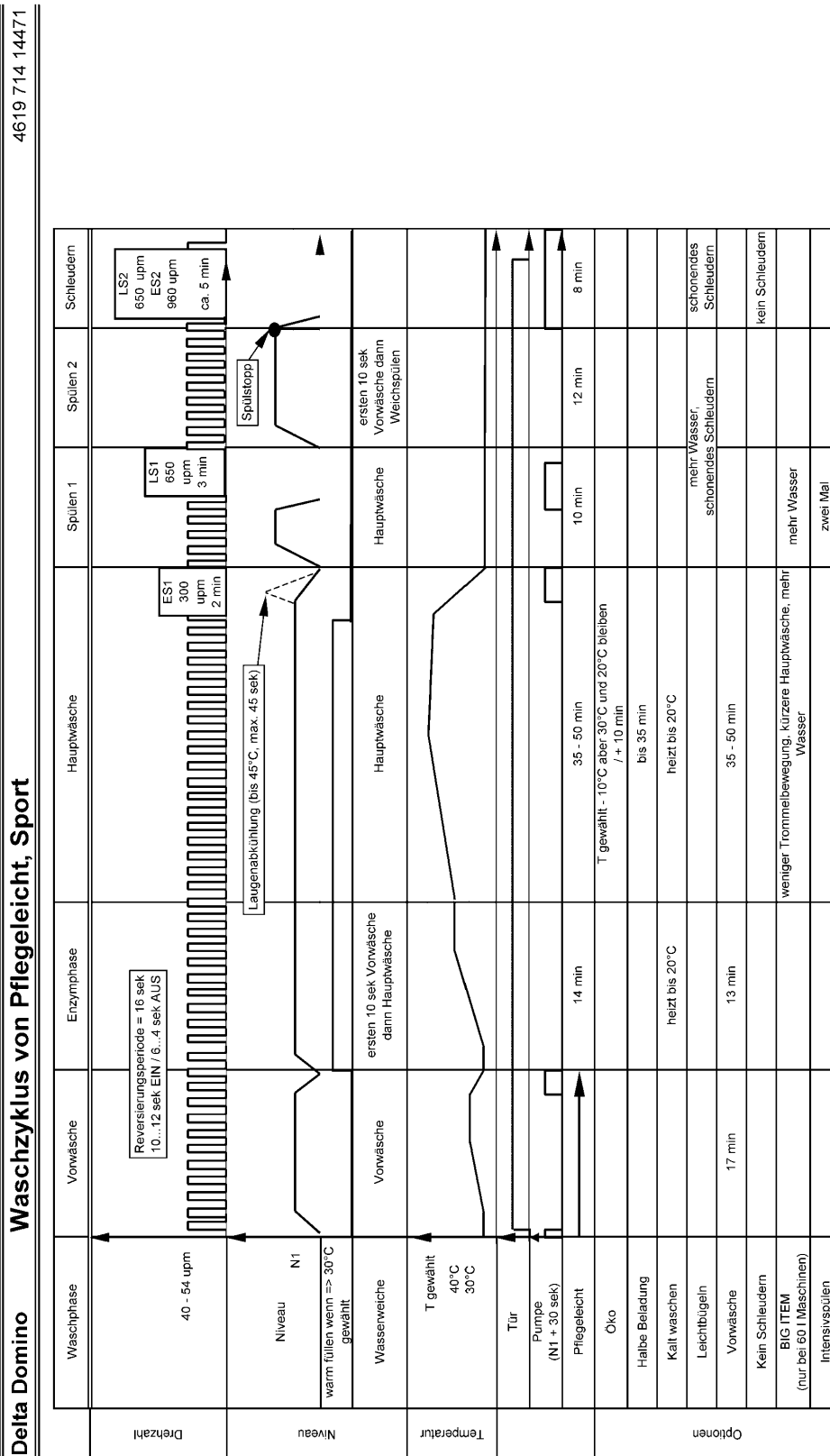
**Delta Domino Waschzyklus von Koch-Buntwäsche max. 40°C, Jeans, Baby** 4619 714 14471

Washphase	Vorwäsche	Enzymphase	Hauptwäsche	Spülen 1	Spülen 2	Schleudern
Drehzahl	max.					
Niveau	40 - 54 upm	Reversierungsperiode = 16 sek 10...14 sek EIN / 6...2 sek AUS	LS1 400 upm ca. 5 min	LS1 650 upm ca. 5 min		LS2 750 upm und ES3 max Drehzahl ca. 12 min
Niveau	Niveau N1				Spülstopp	
Temperatur	warm füllen wenn => 30°C gewählt	ersten 10 sek Vorwäsche dann Hauptwäsche	Hauptwäsche	Hauptwäsche	ersten 10 sek Vorwäsche dann Weichspülen	
Temperatur	40°C 30°C					
Optionen	Tür					
	Pumpe (N1 + 30 sek)					
	Volle Beladung	21 min	bis 75 min	12 min	9 min	15 min
	Mittlere Beladung	21 min	39 min	11 min	8 min	15 min
	Kleine Beladung	21 min	22 min	11 min	8 min	6 min
	Öko		T gewählt - 10°C aber 30°C und 20°C bleiben / + 10 min			
	Halbe Beladung		39 min	11 min		15 min
	Kalt waschen	heizt bis 20°C	heizt bis 20°C	mehr Wasser, schonendes Schleudern		schonendes Schleudern
	Leichtbügeln					
	Vorwäsche	14 min				
	Kein Schleudern					kein Schleudern
	Intensivspülen			zwei Mal		

**Jeans, Baby:** Programm besteht aus Koch-Buntwäsche 40°C + Intensivspülen, die Optionen Leichtbügeln + Intensivspülen sind nicht zuwählbar.  
Die LED der Option Intensivspülen leuchtet nicht.

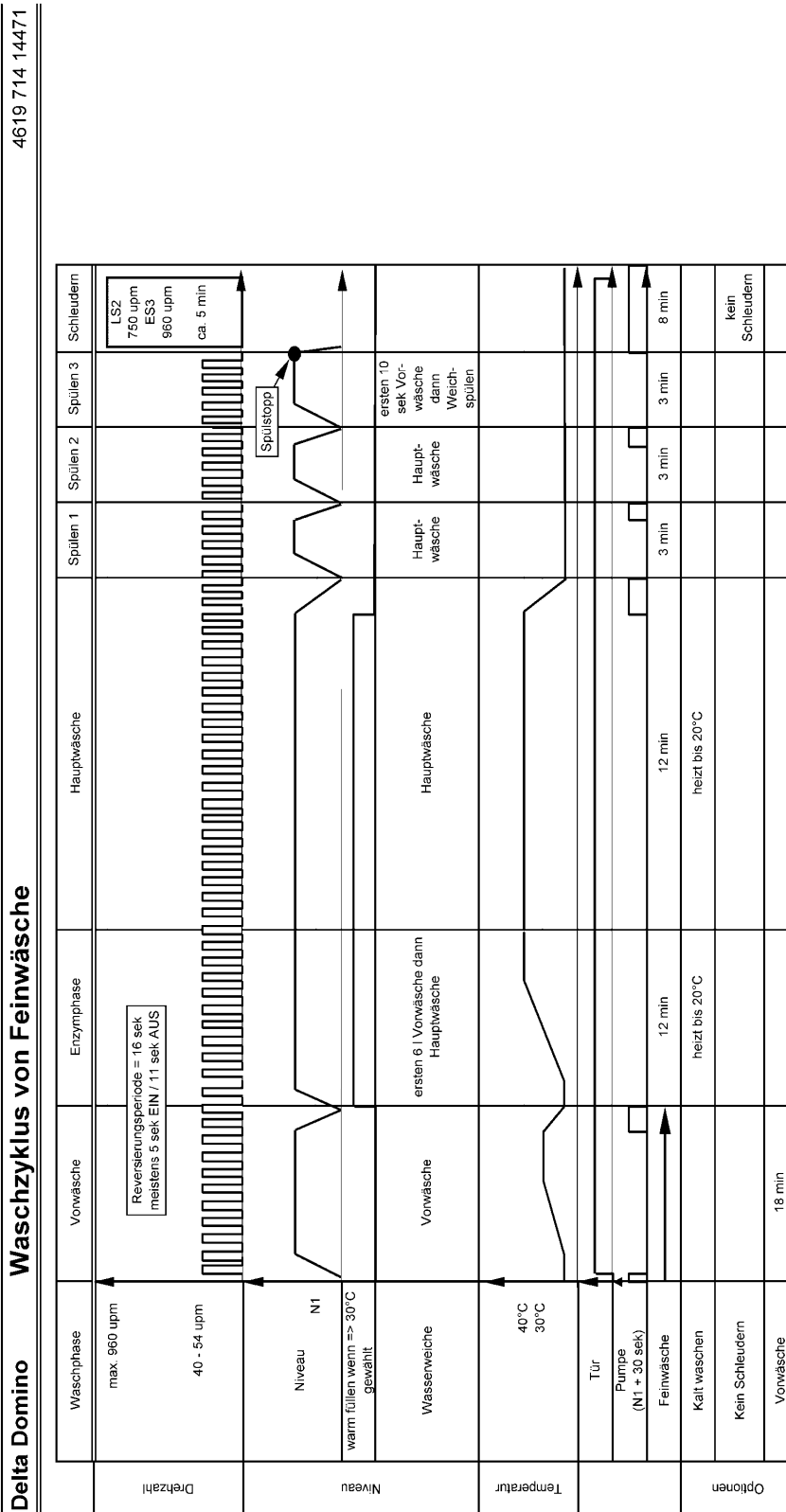


## Programmablaufplan



**Sport:** Programm besteht aus Pflegeleicht 30°C + Vorwäsche, die Optionen Vorwäsche + Öko sind nicht wählbar. Die LED der Option Vorwäsche leuchtet nicht. Nach Start leuchtet die Programmablaufanzeige Vorwäsche.

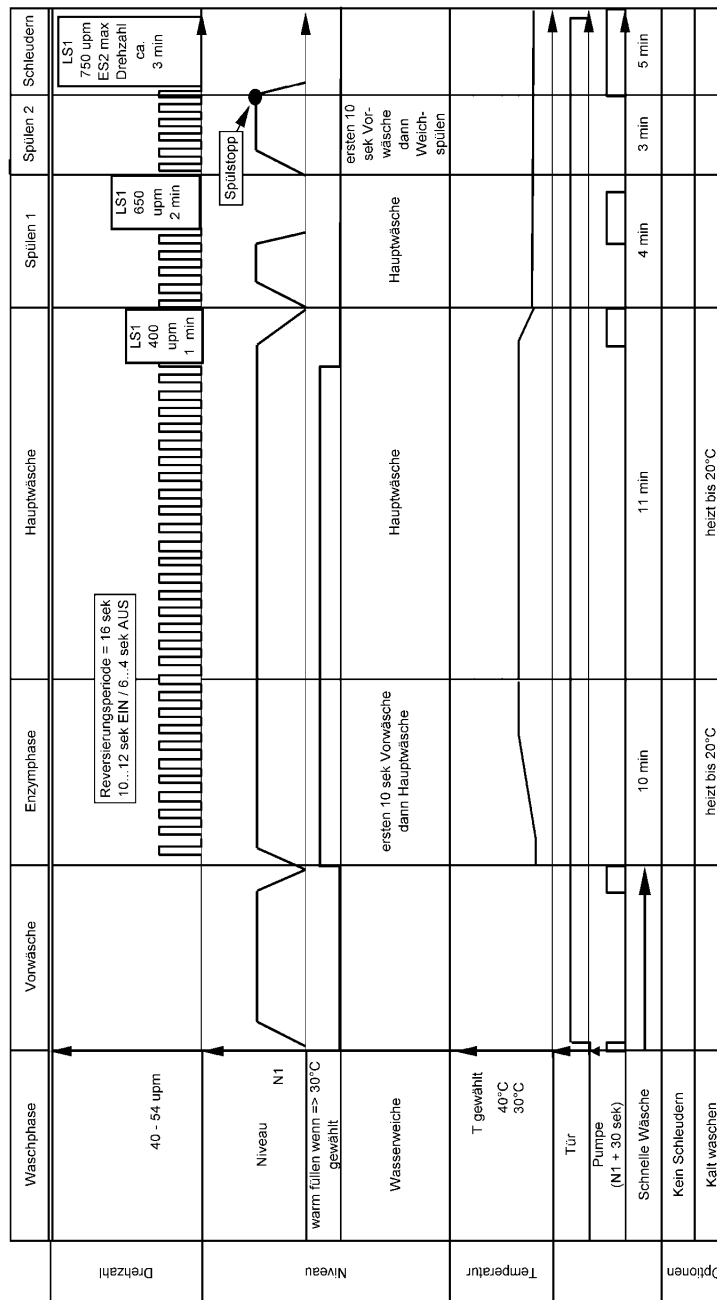
## Programmablaufplan



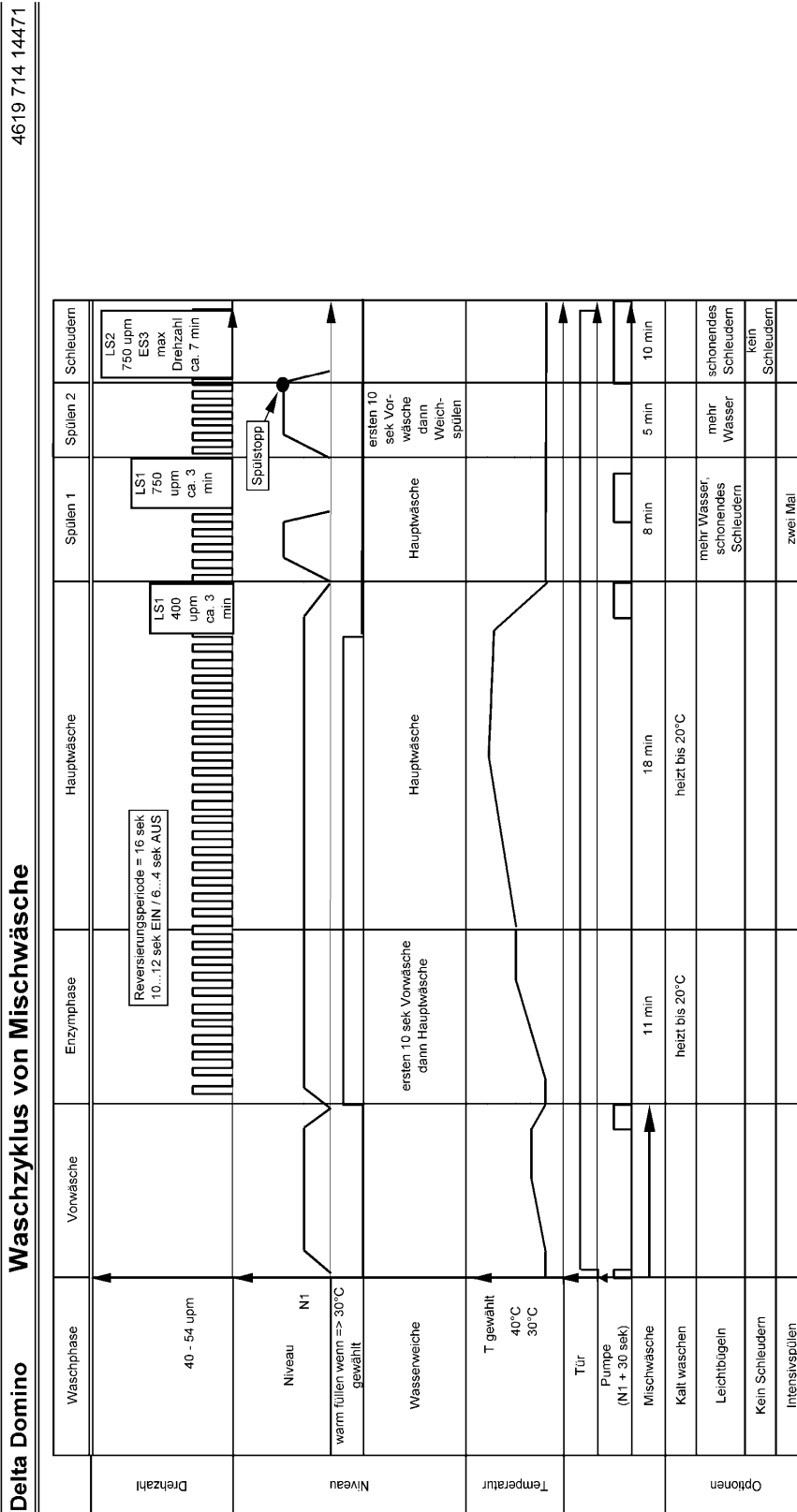
## Programmablaufplan

4619 714 14471

### Delta Domino Waschzyklus von Schnelle Wäsche

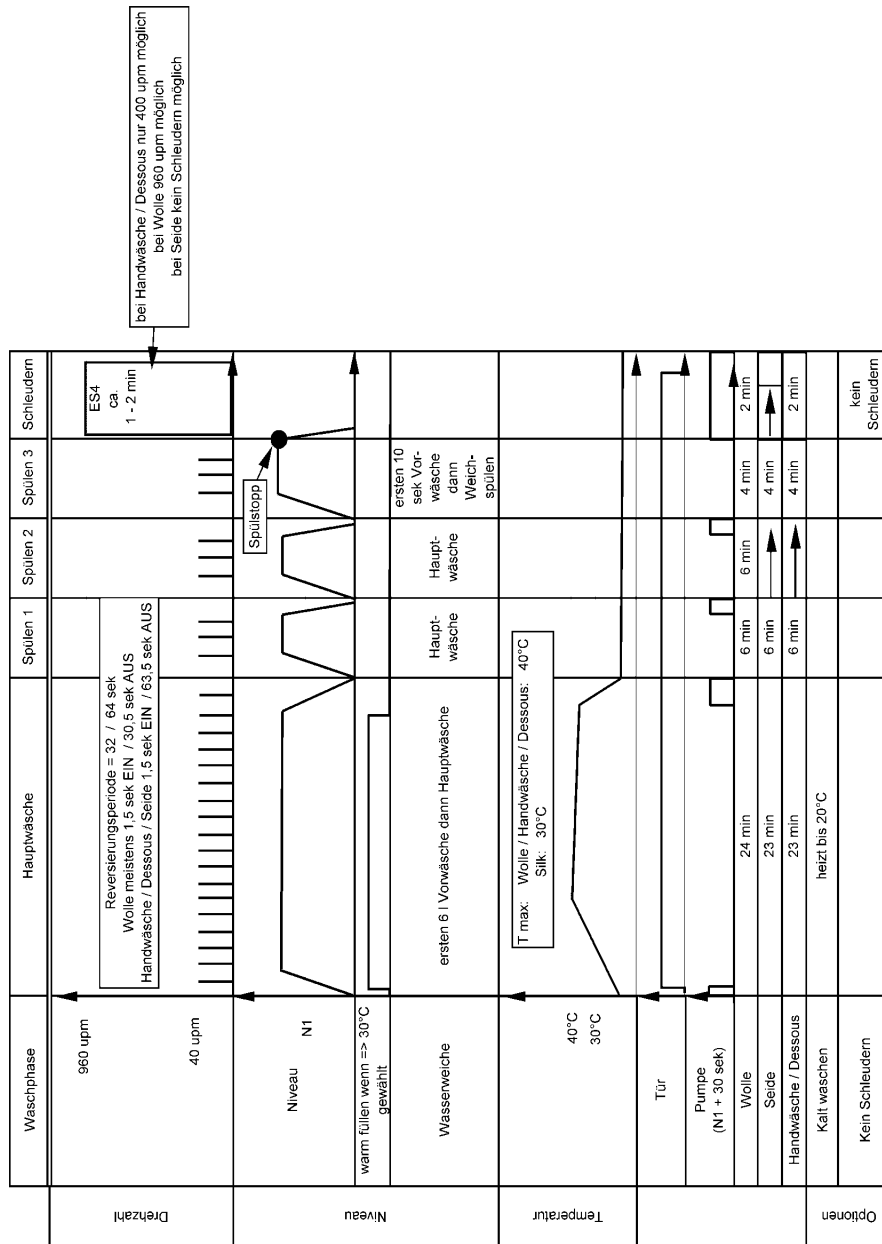


## Programmablaufplan

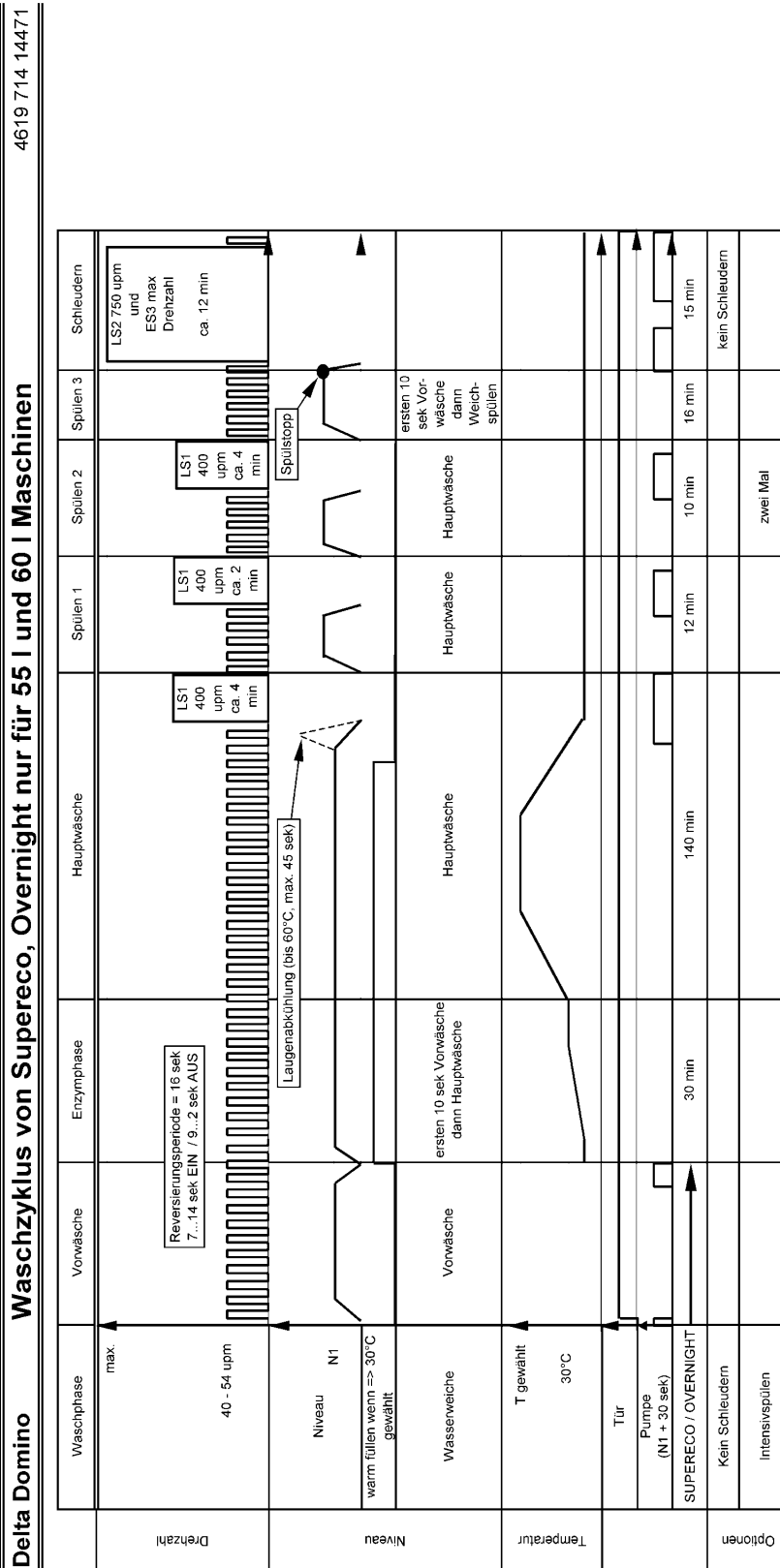


## Programmablaufplan

### Delta Domino **Waschzyklus von Wolle, Handwäsche, Seide und Dessous** 4619 714 14471

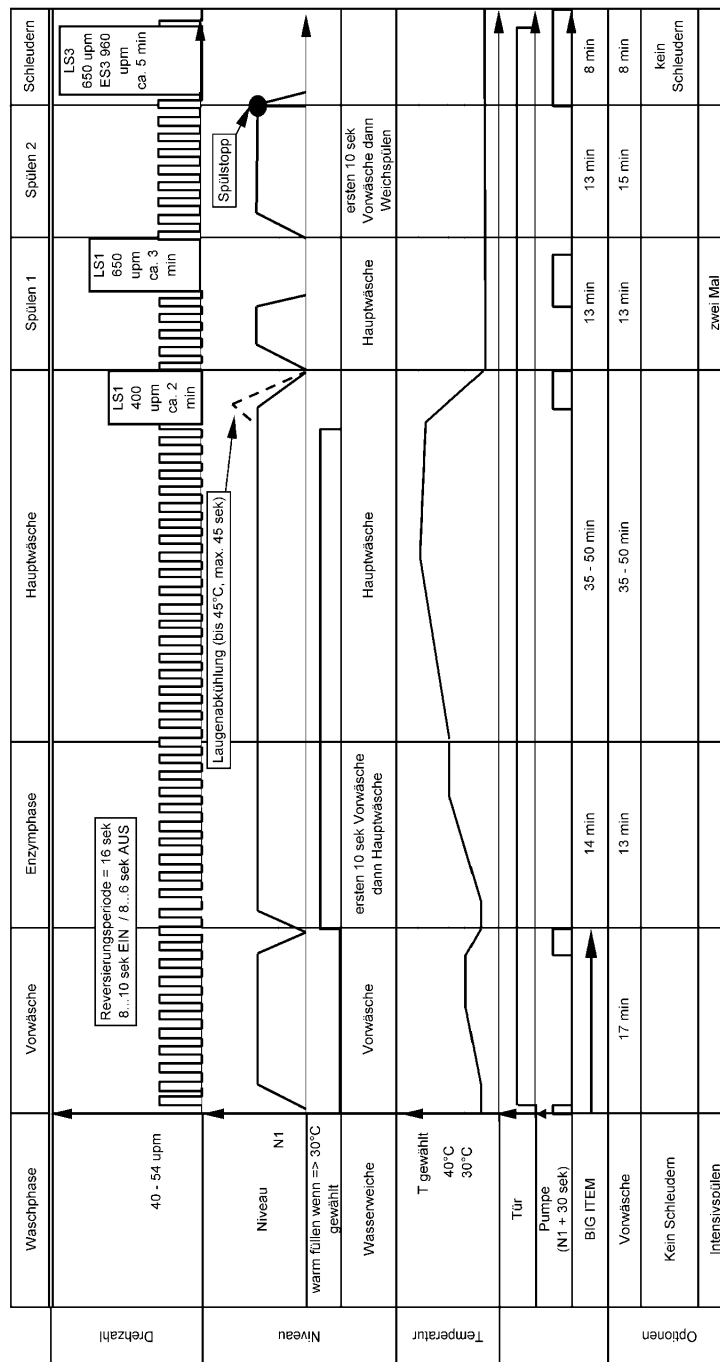


## Programmablaufplan



## Programmablaufplan

### Delta Domino **Waschzyklus von Big Item nur für 60 l Maschinen** 4619 714 14471



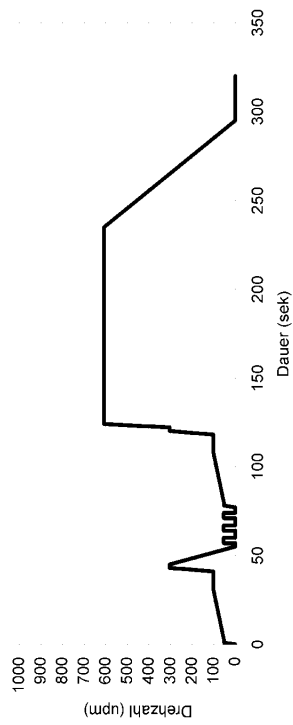
## Programmablaufplan

4619 714 14471

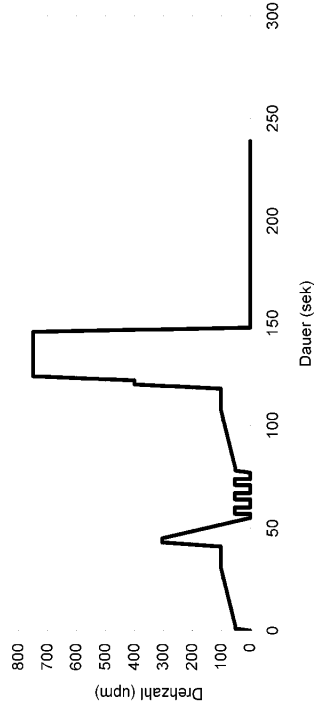
### Schleuderprofil

Delta Domino

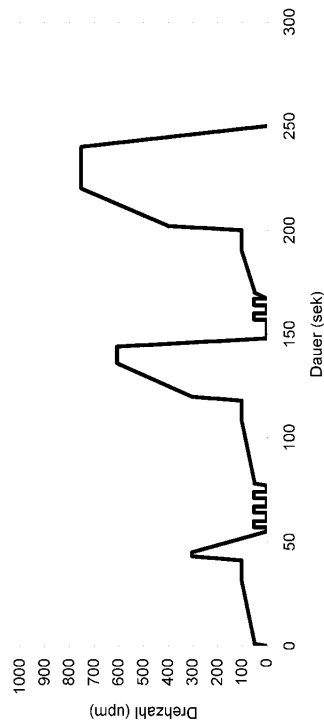
Zyklus LS1



Zyklus LS2



Zyklus LS3



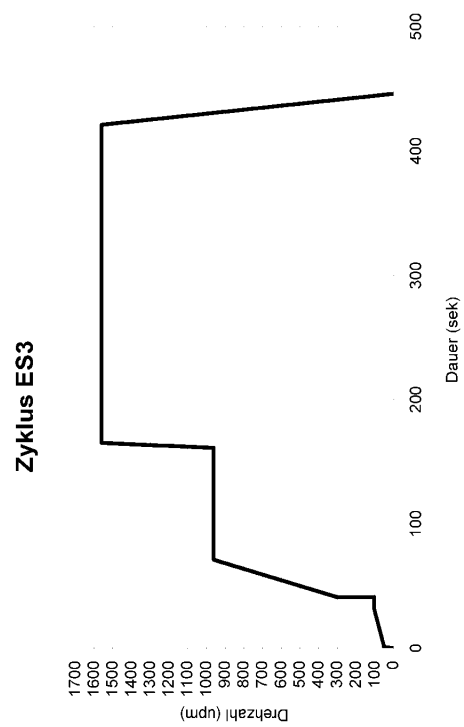
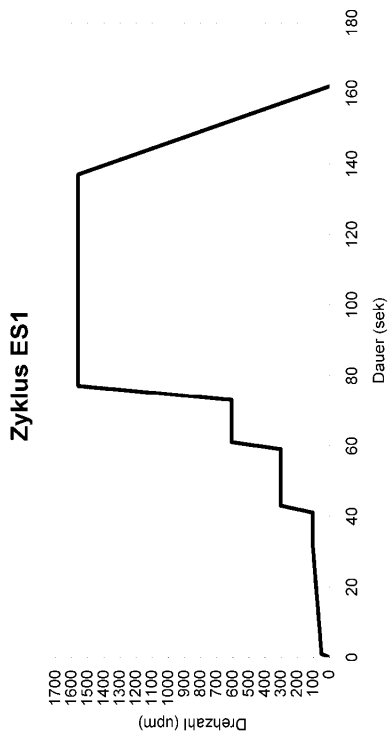
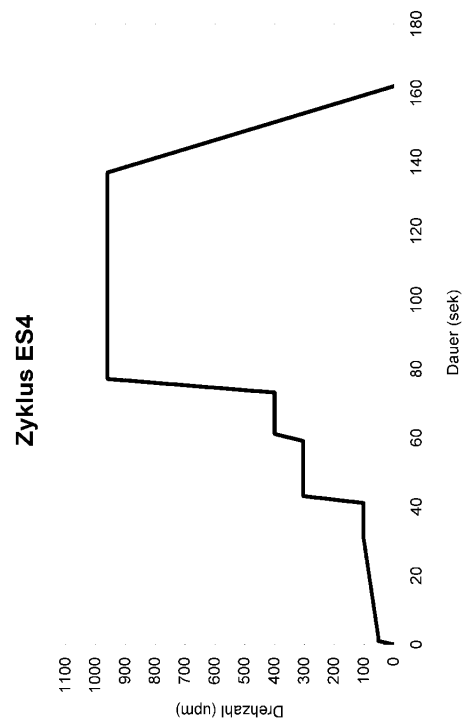
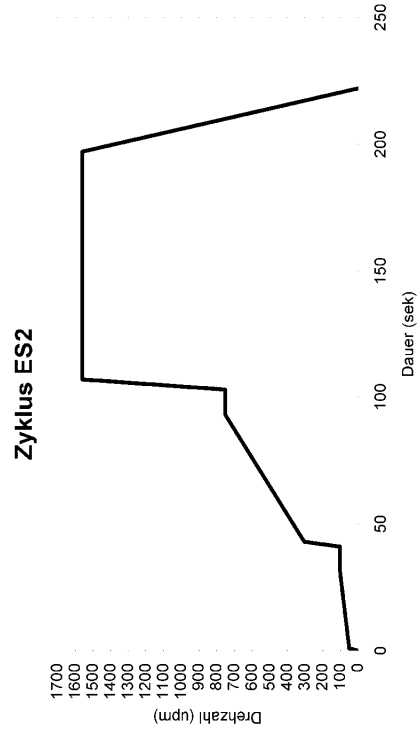


## Programmablaufplan

4619 714 14471

### Schleuderprofil

Delta Domino



## Testprogramm






1. Schalten Sie das Gerät ein.
2. Tür schliessen.
3. Wählen Sie die erste mechanisch mögliche Position des Drehwahlschalters links von der 0-Position (meist „Abpumpen“ oder „Schleudern“).
4. Drücken Sie die Taste (PB) Löschen 4 mal innerhalb 5 Sekunden.
5. Weiter mit 2 mal drücken der Taste (PB) Löschen

### Vorsicht: Testprogramm nur ohne Wäsche benützen!

LED Status	Anzeige*	Beschreibung des Programmablaufs	durchzuführende Kontrollen
	-- 0	Tür ist verschlossen. Die Steuerung führt den Selbsttest durch.	Die Steuerung findet: <ul style="list-style-type: none"> <li>• F02, F05, F08, F12, F13, F14, F15, F21, F23, F26</li> </ul>
	-- 1	Füllt 15" mit Heißwasserventil (nur bei Geräten mit Heißwasserzulauf) Füllt 15" Vorwaschkammer (PW) Füllt 15" Hauptwaschkammer (MW) Füllt 15" PW + MW (Weichspülkammer) Füllt in MW bis Waschlevel = 1. Motor reversiert.	Techniker: <ul style="list-style-type: none"> <li>• Prüfen der Ventilaktivierung</li> <li>• Prüfen des Einlasses in den Waschmittelbehälter</li> <li>• Prüfen des Niveauschalters</li> </ul>
	-- 2	Das Heizelement wird angeschaltet. Der Motor reversiert.	Techniker: <ul style="list-style-type: none"> <li>• Prüfen der Heizelementaktivierung</li> <li>• Prüfen, ob der Motor reversiert</li> </ul> Die Steuerung findet: <ul style="list-style-type: none"> <li>• F06, F07, F27</li> </ul>
	-- 3	Die Laugenpumpe wird angeschaltet bis das Waschlevel = 0 und der Motor 5" reversiert.	Techniker: <ul style="list-style-type: none"> <li>• Prüfen der Pumpenaktivierung</li> <li>• Prüfen, ob der Niveauschalter arbeitet</li> <li>• Prüfen, ob der Motor reversiert</li> </ul> Die Steuerung findet: <ul style="list-style-type: none"> <li>• F03, F06, F07, F27</li> </ul>
	-- 4	Der Motor beschleunigt auf maximale Schleudergeschwindigkeit. Laugenpumpe läuft.	Techniker: <ul style="list-style-type: none"> <li>• Prüfen, ob der Motor die Maximalgeschwindigkeit erreicht.</li> <li>• Prüfen der Pumpenaktivierung</li> </ul> Die Steuerung findet: <ul style="list-style-type: none"> <li>• F28</li> </ul>
	-- 5	Motor wird ausgeschaltet. Tür wird entriegelt.	Techniker: <ul style="list-style-type: none"> <li>• Prüfen, ob die Tür entriegelt.</li> </ul> Die Steuerung findet: <ul style="list-style-type: none"> <li>• F13</li> </ul>










- \*Die beiden linken Elemente führen eine Animation aus.

## Fehlercodes

Fehleranzeige		Beschreibung und empfohlene Vorgehensweise
Status LEDs	Anzeigen wenn vorhanden	
	Restzeitanzeige	<p><b>Kein Wasserzulauf registriert oder kein Schalten des Niveauschalters festgestellt.</b></p> <p>Wenn nach 6 Minuten die Steuerung keinen Wasserzulauf registriert, werden die Ventile abgeschaltet und die LED "Wasserhahn geschlossen" leuchtet auf.</p> <p>Die Steuerung ist im Pause Modus. Wenn es möglich war den Fehler zu beheben, startet die Maschine von vorn.</p> <p><b>Mögliche Ursachen</b></p> <ul style="list-style-type: none"> <li>• <b>Wenn kein Wasser in der Maschine ist:</b></li> <li>• Versichern Sie sich, daß der Wasserhahn geöffnet ist.</li> <li>• Prüfen, ob der Einlaßschlauch geknickt oder verstopft ist. Prüfen, ob der Filter am Ventil verstopft ist.</li> <li>• Prüfen der Funktion der Einlaßventile.</li> <li>• <b>Wenn Wasser in der Maschine ist:</b></li> <li>• Prüfen, ob der Niveauschalterschlauch und die Verbindung zwischen Behälter und Niveauschalter in ordnungsgemäßem Zustand sind.</li> <li>• Prüfen, ob ein Siphoneffekt aufgetreten ist.</li> <li>• Prüfen der Kabelverbindungen zwischen Steuerung und Einlaßventil bzw. Niveauschalter.</li> <li>• Prüfen aller Schläuche auf mögliche undichte Stellen.</li> <li>• Prüfen der Funktion des Niveauschalters.</li> <li>• Prüfen der Steuerung.</li> </ul>
	FA F02	<p><b>Fehler Wasserstopp</b></p> <p>Wenn der Wasserstopkontakt in der Bodeneinheit für mehr als 30" geschlossen ist, wird der Wasserstopfehler angezeigt. Die Tür bleibt verriegelt und die Laugenpumpe läuft ohne Unterbrechung.</p> <p><b>Mögliche Ursachen</b></p> <ul style="list-style-type: none"> <li>• <b>Wenn Wasser in der Bodeneinheit der Maschine ist:</b></li> <li>• Prüfen aller Schläuche auf Undichtigkeit.</li> <li>• Prüfen, ob sich, aufgrund von zu viel Waschmittel, Schaum gebildet hat.</li> <li>• Prüfen des Behälters auf Undichtigkeit.</li> <li>• <b>Wenn kein Wasser in der Bodeneinheit ist:</b></li> <li>• Prüfen des Wasserstoppschalters auf Kurzschluß.</li> <li>• Prüfen der Verbindungsleitungen und Steckkontakte am Wasserstoppschalter.</li> <li>• Prüfen der Steuerung (zusätzlich auf F26 prüfen: Kurzschluß des Triac für die Pumpenansteuerung).</li> </ul>
	Restzeitanzeige Während des Testprogramms F03	<p><b>Langes Abpumpen</b></p> <p>Wenn die Abpumpzeit 4 Minuten überschreitet, dann leuchtet die LED "Filter reinigen" auf.</p> <p>Die Steuerung ist im Pause Modus. Wenn es möglich war den Fehler zu beheben, startet die Maschine von vorn.</p> <p><b>Mögliche Ursachen</b></p> <ul style="list-style-type: none"> <li>• Prüfen, ob der Ablaufschlauch geknickt oder verstopft ist.</li> <li>• Prüfen der elektrischen Verbindungen an der Laugenpumpe und die Funktion der Pumpe.</li> <li>• Prüfen des Pumpenfilters auf Fremdkörper.</li> <li>• Prüfen des elektrischen Widerstands der Pumpe.</li> <li>• Die Fehlermeldung kann auch durch Schaumbildung in der Waschphase ausgelöst werden. Siehe hierzu auch Fehlerbeschreibung F18.</li> </ul>
	F04	<p><b>Zu lange Heizdauer</b></p> <p>Wenn die Wassertemperatur innerhalb von 40 Minuten, in der ersten Heizphase, nicht über 35°C steigt, wird der Fehler angezeigt.</p> <p><b>Mögliche Ursachen</b></p> <ul style="list-style-type: none"> <li>• Prüfen des elektrischen Widerstands vom Heizungselement.</li> <li>• Prüfen der Verbindungsleitungen und Steckkontakte zu Heizelement, NTC und Steuerung.</li> <li>• Prüfen des NTC Widerstands (NTC reagiert nicht auf Temperaturveränderung).</li> </ul>
	F05	<p><b>Fehler NTC</b></p> <p>Wenn, während der Heizphase im Waschzyklus, die Widerstandswerte des NTC außerhalb der Normalwerte befinden, wird der Fehler angezeigt.</p> <p><b>Mögliche Ursachen</b></p> <ul style="list-style-type: none"> <li>• Prüfen des NTCs.</li> <li>• Prüfen der Verbindungen und Kontakte zwischen NTC und Steuerung.</li> </ul>








DOMINO 4619 714 04651

## Fehlercodes

	<p><b>F06</b></p>	<p><b>Fehler Tachometer</b> Die Steuerung kann keine Motorbewegung erkennen (mehrmals). Wenn der Fehler auftritt, schaltet die Maschine ab und die Tür entriegelt nachdem sich die Trommel nicht mehr bewegt.</p> <p><b>Mögliche Ursachen</b></p> <ul style="list-style-type: none"> <li>• Prüfen der Verbindungen und Kontakte zwischen Motor und Steuerung.</li> <li>• Prüfen des Widerstands vom Tachometerkreislauf am Motor.</li> <li>• Prüfen des Widerstands der Motorspule.</li> </ul>
	<p><b>F07</b></p>	<p><b>Fehler Motorsteuerungstriac</b> Der Triac für die Motorsteuerung hat einen Kurzschluß (auf der Steuerung). Wenn der Fehler während des Schleuderzyklus auftritt, wird die Tür entriegelt sobald die Trommel zum stehen kommt.</p> <p><b>Mögliche Ursachen</b></p> <ul style="list-style-type: none"> <li>• Ausführen des Testprogramms um die Steuerung zu prüfen.</li> </ul>
 	<p><b>F08</b> <b>F12</b></p>	<p><b>Fehler Heizungs-Stromkreislauf</b> Die Steuerung hat einen Fehler im Heizungs-Stromkreislauf entdeckt. Diese Fehler werden vor Beginn eines Programms und nach den Schleuderzyklen abgefragt.</p> <p><b>Mögliche Ursachen</b></p> <ul style="list-style-type: none"> <li>• Prüfen des Widerstands zwischen Heizelement und Schutzleiter.</li> <li>• Prüfen des Widerstands des Heizelements.</li> <li>• Prüfen der Verbindungen und Kontakte zwischen Heizelement und Steuerung.</li> <li>• Prüfen der Steuerung.</li> </ul>
<p>LED „Tür offen“ blinkt für 10“</p>  	<p><b>F13</b></p>	<p><b>LED „Tür offen“ leuchtet nach Beginn eines Waschprogramms</b> Wenn die Tür nicht innerhalb 10“ nach Start eines Programms verriegelt, blinkt die LED „Tür offen“ für 10“.</p> <p>Der Fehler wird angezeigt, wenn am Ende eines Programms die Türverriegelung innerhalb von 240“ nicht deaktiviert wird.</p> <p>Nach aus- und wieder einschalten des Gerätes, versucht die Steuerung erneut 240“ die Türverriegelung zu deaktivieren. Während dieser Phase sind alle LEDs aus. Schlägt auch dieser Versuch fehl, wird die Fehlermeldung wieder angezeigt.</p> <p><b>Mögliche Ursachen</b></p> <ul style="list-style-type: none"> <li>• Prüfen, ob die Tür richtig verschlossen ist.</li> <li>• Prüfen, ob an der Türverriegelung ein mechanisches Problem besteht.</li> <li>• Prüfen der Verbindungen und Kontakte zwischen Türverriegelung und Steuerung.</li> </ul>
	<p><b>F14</b></p>	<p><b>Fehler EEPROM</b> Die Steuerung erhält seine Daten von einem Eeprom auf der Steuerung. Die Fehlermeldung tritt auf, wenn die Daten nicht gelesen werden können.</p> <p><b>Mögliche Ursachen</b></p> <p>Spannungsschwankungen oder -unterbrechungen können diesen Fehler verursachen. Führen Sie das Testprogramm durch, dieses führt eine komplette Überprüfung des Eeproms durch. Wird der Fehler während des Testprogramms entdeckt, ersetzen Sie die Steuerung.</p>
	<p><b>F15</b></p>	<p><b>Fehler Trommelparkposition (Drum Up) (nur für Toplader mit Drum Up Funktion)</b> Der Fehler wird angezeigt, wenn die Steuerung das Schliessen des Drum Up Schalters, während sich der Motor dreht, nicht erkennt. Der Fehler kann NUR während des Testprogramms erkannt werden.</p> <p><b>Mögliche Ursachen</b></p> <ul style="list-style-type: none"> <li>• Prüfen der Position des Magnets.</li> <li>• Prüfen der Position des Reed Sensors.</li> <li>• Prüfen des Widerstands vom Reed Sensor.</li> <li>• Prüfen der Verbindungen und Kontakte zwischen Reed Sensor und Steuerung.</li> </ul>
	<p><b>F18</b></p>	<p><b>Schaumerkennung während eines Waschzyklus</b> Der Fehlercode wird angezeigt, wenn die Maschine nach dem Waschen das Wasser nicht abpumpen oder nach einigen Versuchen nicht schleudern kann.</p> <p><b>Mögliche Ursachen</b></p> <ul style="list-style-type: none"> <li>• Der Kunde hat zuviel Waschmittel verwendet.</li> <li>• Prüfen, der Auslaßschläuche auf mögliche Probleme.</li> <li>• Prüfen auf Fremdkörper in der Pumpe.</li> <li>• Prüfen des elektrischen Widerstands der Laugenpumpe.</li> <li>• Prüfen des elektrischen Widerstands des Niveauschalters.</li> <li>• Prüfen, ob der Niveauschalterschlauch und die Verbindung zwischen Behälter und Niveauschalter in ordnungsgemäßem Zustand sind.</li> <li>• Prüfen, ob ein Siphoneffekt aufgetreten ist.</li> </ul>

DOMINO 4619 714 04651

## Fehlercodes

	<p>F21</p>	<p><b>Fehler Optionsmodul (kann nur an Smart Optionsmodulen erkannt werden)</b></p> <p>Der Fehler wird angezeigt, wenn die Kommunikation zwischen Steuerung und Optionsmodul gestört ist. Wenn der Fehler im Display angezeigt wird kann das Optionsmodul kein Signal zur Steuerung senden. Wenn der Fehler in den Status LEDs angezeigt wird kann die Steuerung kein Signal zum Optionsmodul senden.</p> <p><b>Mögliche Ursachen</b></p> <ul style="list-style-type: none"> <li>• Prüfen der Verbindungen und Kontakte zwischen Optionsmodul und Steuerung.</li> <li>• Prüfen des Optionsmoduls.</li> <li>• Prüfen der Steuerung.</li> </ul>
	<p>F23</p>	<p><b>Fehler Niveauschalter</b></p> <p>Der Fehler wird angezeigt, wenn während eines Waschzyklus, die Kontakte vom Niveauschalter für Waschlevel und Heizung gleichzeitig für 10" geschlossen sind.</p> <p><b>Mögliche Ursachen</b></p> <ul style="list-style-type: none"> <li>• Prüfen des Widerstands der Niveauschalterkontakte.</li> <li>• Prüfen der Verbindungen und Kontakte zwischen Niveauschalter und Steuerung.</li> <li>• Bleibt der Fehler bestehen, wird auch im Testprogramm der Fehler angezeigt.</li> <li>• Prüfen der möglichen Ursachen von F08/F12</li> </ul>
	<p>F24</p>	<p><b>Fehler Überlauf</b></p> <p>Der Fehler wird angezeigt, wenn der Überlaufkontakt im Niveauschalter länger als 60" geschlossen ist. Die Tür bleibt verriegelt und die Laugenpumpe arbeitet ohne Unterbrechung.</p> <p><b>Mögliche Ursachen</b></p> <ul style="list-style-type: none"> <li>• Prüfen, ob der Ablaufschlauch geknickt oder verstopft ist.</li> <li>• Prüfen der Verbindungsleitungen und Steckkontakte zu Laugenpumpe, Niveauschalter und Steuerung.</li> <li>• Prüfen der Fremdkörperfalle auf Fremdkörper.</li> <li>• Prüfen auf Laugenpumpenfehler.</li> <li>• Prüfen, ob das Einlaßventil komplett schließt.</li> <li>• Prüfen des Niveauschalters auf seine Funktion.</li> </ul>
	<p>F26</p>	<p><b>Fehler Pumpe</b></p> <p>Der Fehler wird angezeigt, wenn der Triac für die Pumpenansteuerung defekt ist.</p> <p><b>Mögliche Ursachen</b></p> <ul style="list-style-type: none"> <li>• Prüfen des Widerstands der Niveauschalterkontakte.</li> <li>• Ein Fehler des Niveauschalters kann den Fehlercode auch hervorrufen.</li> <li>• Wenn alle Fehler behoben sind nochmaliges ausführen des Testprogramms. Tritt dann der Fehler wieder auf, ersetzen Sie die Steuerung.</li> </ul>
	<p>Nur während des Testprogramms</p> <p>F27</p>	<p><b>Fehler Reversierungsrelais</b></p> <p>Der Fehler wird angezeigt, wenn die Steuerung erkennt, daß der Motor nur in eine Richtung läuft.</p> <p><b>Mögliche Ursachen</b></p> <ul style="list-style-type: none"> <li>• Prüfen des Kabelbaums zum Motor.</li> <li>• Prüfen der Steuerung.</li> </ul>
	<p>Nur während des Testprogramms</p> <p>F28</p>	<p><b>Fehler Feldanzapfung</b></p> <p>Der Fehler wird angezeigt, wenn die Steuerung nicht die Feldanzapfung durchführen kann.</p> <p><b>Mögliche Ursachen</b></p> <ul style="list-style-type: none"> <li>• Prüfen, ob der richtige Motor eingebaut ist.</li> <li>• Prüfen der Widerstände der verschiedenen Spulenbereiche.</li> <li>• Prüfen des Kabelbaums zwischen Motor und Steuerung.</li> <li>• Falls keines der oben genannten Teile fehlerhaft ist, ersetzen Sie die Steuerung.</li> </ul>
	<p>F31</p>	<p><b>Trommel dreht sich nicht (nur bei Topladern) [blocked drum detected]</b></p> <p>Die Steuerung erkennt Probleme bei anlaufen des Motors am Beginn eines Waschprogramms oder nach einer Pause, wenn die Türverriegelung geöffnet war.</p> <p><b>Mögliche Ursachen</b></p> <ul style="list-style-type: none"> <li>• Prüfen ob die Trommeltür richtig verschlossen ist</li> <li>• Prüfen der Position des Antriebsriemens</li> <li>• Prüfen auf Tachometerfehler (F06)</li> </ul>

## Fehlercodes

	<p>Nur während des Testprogramms</p> <p><b>F40</b></p>	<p><b>Kommunikationsfehler / Niedrige Umgebungstemperatur</b></p> <p>Diese Fehlermeldung wird angezeigt, wenn keine Kommunikation zwischen Steuerung und der Verdampfersteuerung (MEB) stattfindet oder die Umgebungstemperatur niedriger als 5°C ist.</p> <p><b>Mögliche Ursachen</b></p> <ul style="list-style-type: none"> <li>• Prüfen, ob Spannung an der Verdampfersteuerung (MEB) Anschluß CU2 anliegt.</li> <li>• Prüfen, ob das Verbindungskabel zwischen MEB und Optionsmodul angeschlossen ist.</li> <li>• Prüfen, ob die Raumtemperatur mehr als 5 °C beträgt.</li> <li>• Wenn die oben genannten Punkte geprüft und OK sind, muß die Steamersteuerung getauscht werden.</li> </ul>
	<p>Nur während des Testprogramms</p> <p><b>F41</b></p>	<p><b>Fehler der Verdampfersteuerung (MEB)</b></p> <p>Die Fehlermeldung erscheint, wenn in der Verdampfersteuerung (MEB) eine Fehlfunktion festgestellt wird.</p> <p><b>Mögliche Ursachen</b></p> <ul style="list-style-type: none"> <li>• Prüfen, ob an der Verdampfersteuerung am Anschluß CU2 Spannung anliegt.</li> <li>• Wenn der oben genannte Punkt geprüft und OK ist, muß die Verdampfersteuerung getauscht werden.</li> </ul>
	<p>Nur während des Testprogramms</p> <p><b>F42</b></p>	<p><b>Verdampfer Fehler</b></p> <p>Die Fehlermeldung erscheint, wenn der Verdampfer selbst oder der NTC fehlerhaft arbeiten.</p> <p><b>Mögliche Ursachen</b></p> <ul style="list-style-type: none"> <li>• Prüfen der Verbindungsleitungen zwischen Verdampfer, NTC und Verdampfersteuerung (MEB).</li> <li>• Prüfen, ob Sicherungen oder rücksetzbare Thermostate in normalem Zustand oder offen sind.</li> <li>• Prüfen des elektrischen Widerstandes der Verdampferheizung.</li> <li>• Sicherstellen, daß der NTC keinen Kurzschluß und keine Unterbrechung hat.</li> <li>• Prüfen der Schläuche am Verdampfer auf Verbindung und Beschädigungen.</li> <li>• Prüfen der Schläuche auf Knicke und Verstopfungen.</li> <li>• Wenn die oben genannten Punkte geprüft und OK sind, muß der Verdampfer getauscht werden.</li> </ul>
	<p>Nur während des Testprogramms</p> <p><b>F43</b></p>	<p><b>Fehler Zulaufventil Verdampfer</b></p> <p>Die Fehlermeldung erscheint, wenn kein Wasser zuläuft oder das Ventil nicht öffnet.</p> <p><b>Mögliche Ursachen</b></p> <ul style="list-style-type: none"> <li>• Prüfen, ob Wasserzulauf vor dem Ventil funktioniert.</li> <li>• Prüfen der Leitungen zwischen Verdampfersteuerung und Zulaufventil.</li> <li>• Prüfen der Schlauchverbindungen am Ventil auf Dichtheit.</li> <li>• Wenn die oben genannten Punkte geprüft und OK sind, muß das Zulaufventil getauscht werden.</li> <li>• Sollte nach erneutem Test der Maschine die Fehlermeldung wieder angezeigt werden, muß die Verdampfersteuerung getauscht werden.</li> </ul>

### Domino Class B Sicherheitsfunktionen:

- 1) **Waschniveau N1 während der Programmauswahl aktiviert:**  
Die Tür wird verriegelt und die Pumpe wird aktiviert. Wenn Level N0+30" erreicht ist, wird die Tür entriegelt.  
LED (Display) status: Betriebszustandsanzeige  
Wenn die Pumpe defekt ist, wird die entsprechende Fehlermeldung aktiviert.
- 2) **Trommelgeschwindigkeit ist höher als 60 U/min während der Programmauswahl:**  
Wenn die Trommel mehr als 60 U/min dreht, wird nach 4" die Türverriegelung aktiviert.  
LED (Display) status: Betriebszustandsanzeige
- 3) **Wassertemperatur über 50°C während der Programmauswahl oder Programmunterbrechung (Pause):**  
Wenn die vom NTC gemessene Temperatur höher als 50°C ist, bleibt die Tür verriegelt.  
LED (Display) status: Betriebszustandsanzeige

DOMINO 4619 714 04651