

Problème rencontré	Bruit de frottement du ventilateur partie congélateur.
Phénomène	L'hélice frotte sur de la glace.
Produit concerné	Réfrigérateur Américain Références FRN-Q20; 21; 22 Fabrication antérieure à Juin 2016 (n° de série inférieur à KE166E***)
Solution suggérée	<u>Vérifier l'étanchéité des 2 joints de porte.</u> Dans le cas où l'étanchéité est correcte, Changer les pièces suivantes: -Carter supérieur: 30189-0010300-03 -Carter inférieur: 3018933800 -Fixation sonde dégivrage: 3012050300 -Capuchon Carter supérieur: 3010924600 (X2) -Capuchon Carter inférieur: 3010968600 (X1)

Les produits concernés sont:

-FRN-Q20*** n° de série inférieur à KE166E***

-FRN-Q21*** n° de série inférieur à KE166E***

-FRN-Q22*** n° de série inférieur à KE166E***

Comment déterminer si le réfrigérateur est concerné par cette note technique.

Fabrication antérieure à Juin 2016

C'est à dire les n° de série inférieur à "KE166E"



Représentation du défaut

La mauvaise évacuation des condensats lors du dégivrage, crée un bouchon de glace dans le carter.

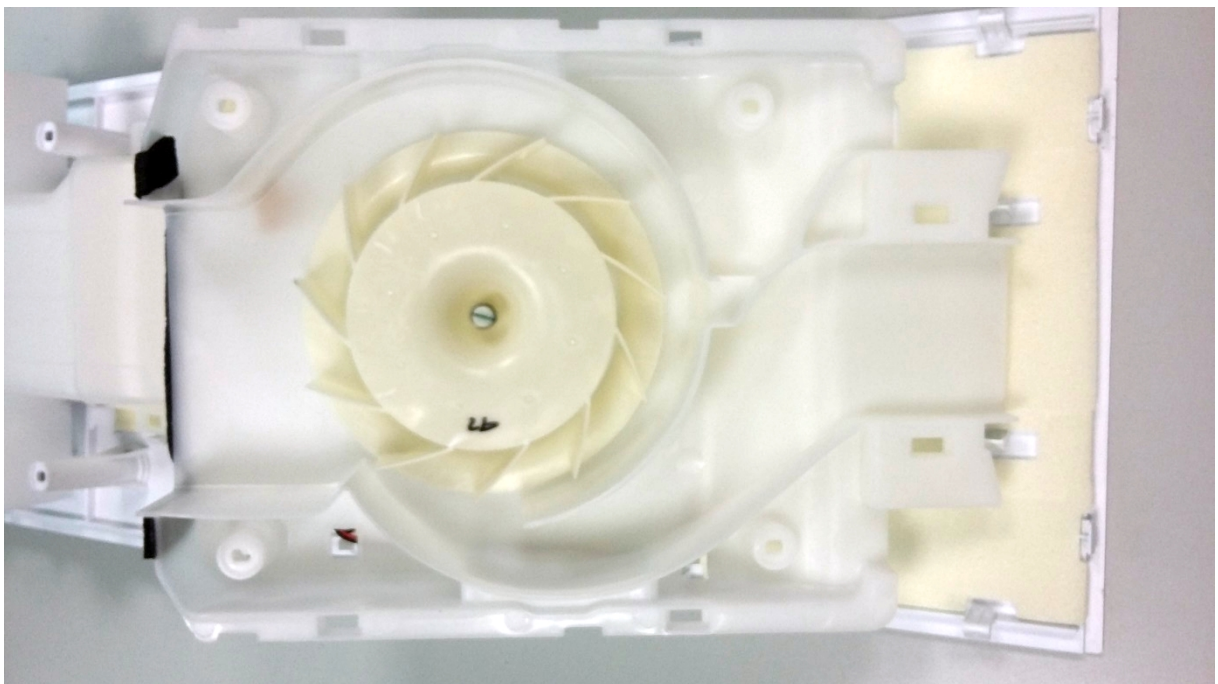
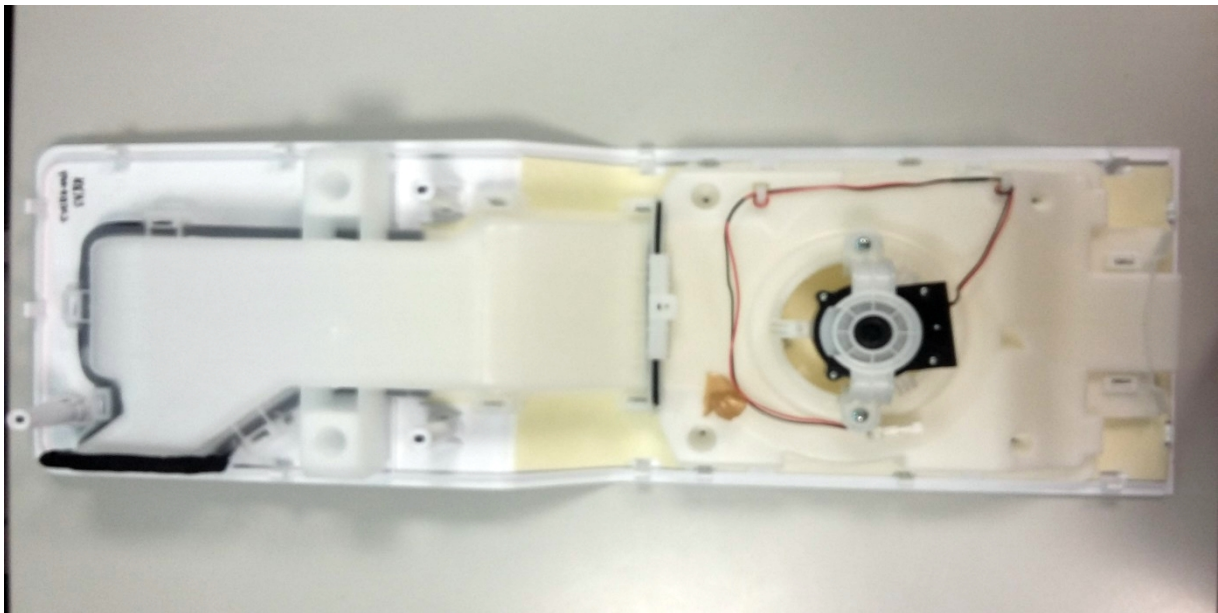
A force d'accumulation, la glace remonte jusqu'au ventilateur, ce qui engendre le bruit audible pour le consommateur.



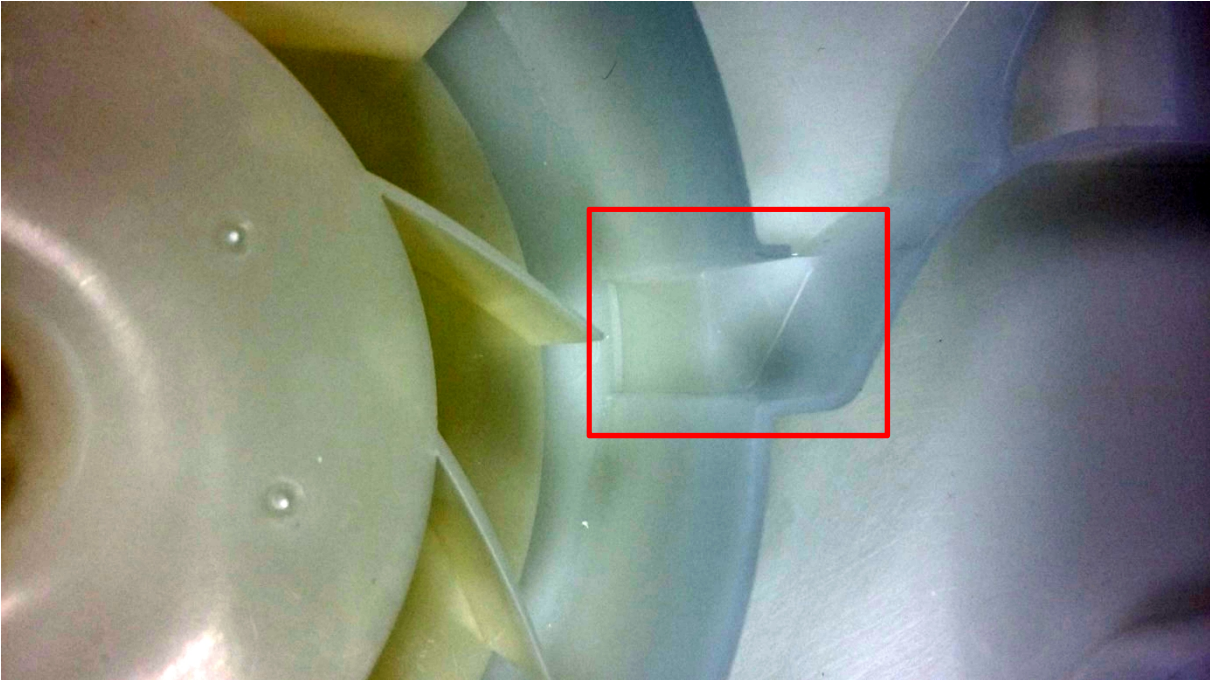
Les versions précédentes du Louver

Louver monté sur les produits de fabrication 2014

Reconnaisable par sa couleur blanche transparente.

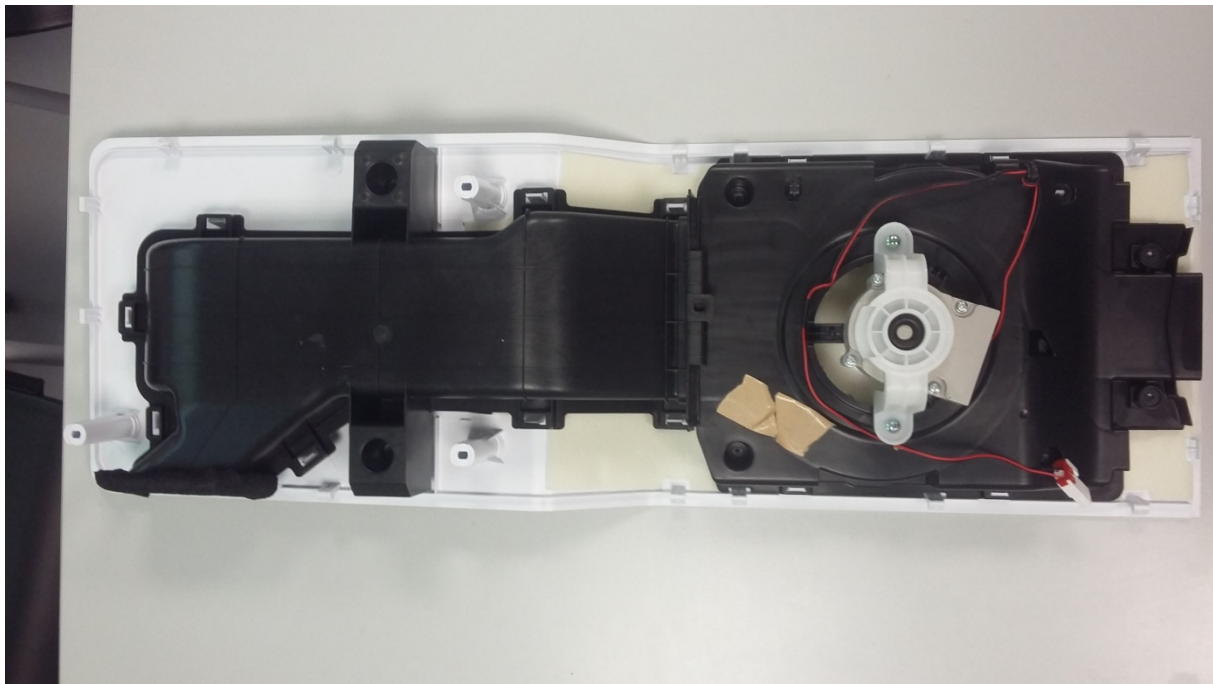


Le bouchon de glace se produit à cet endroit

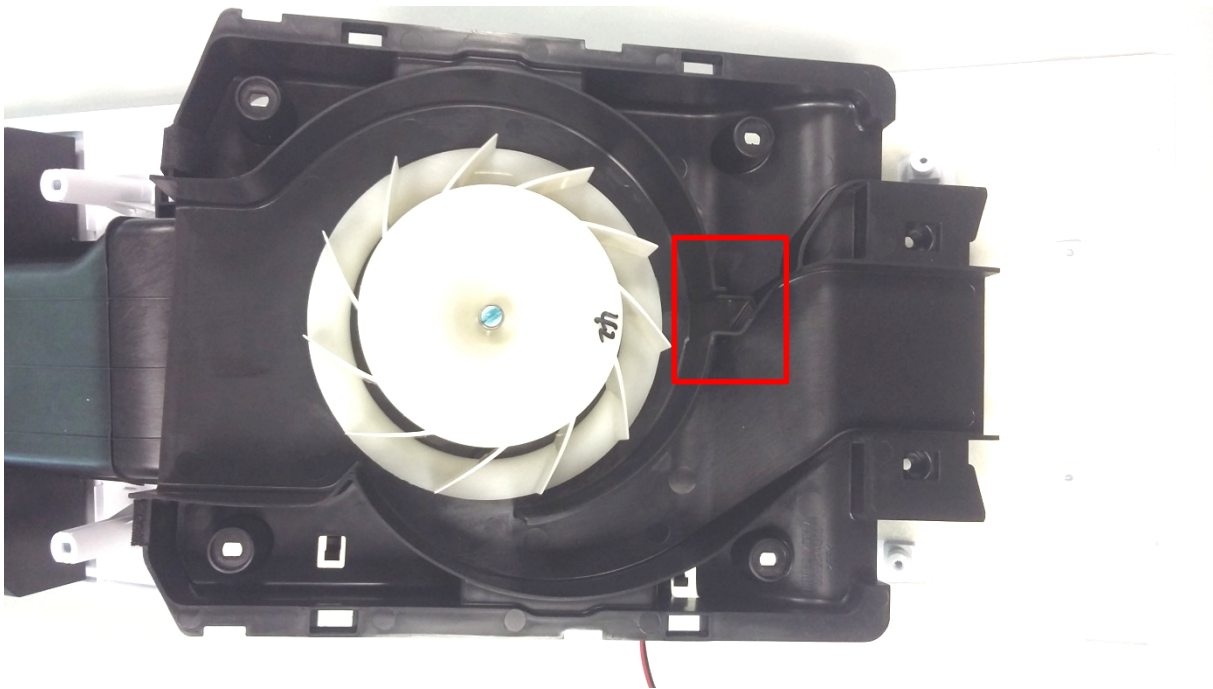


Louver monté sur les produits de fabrication 2015

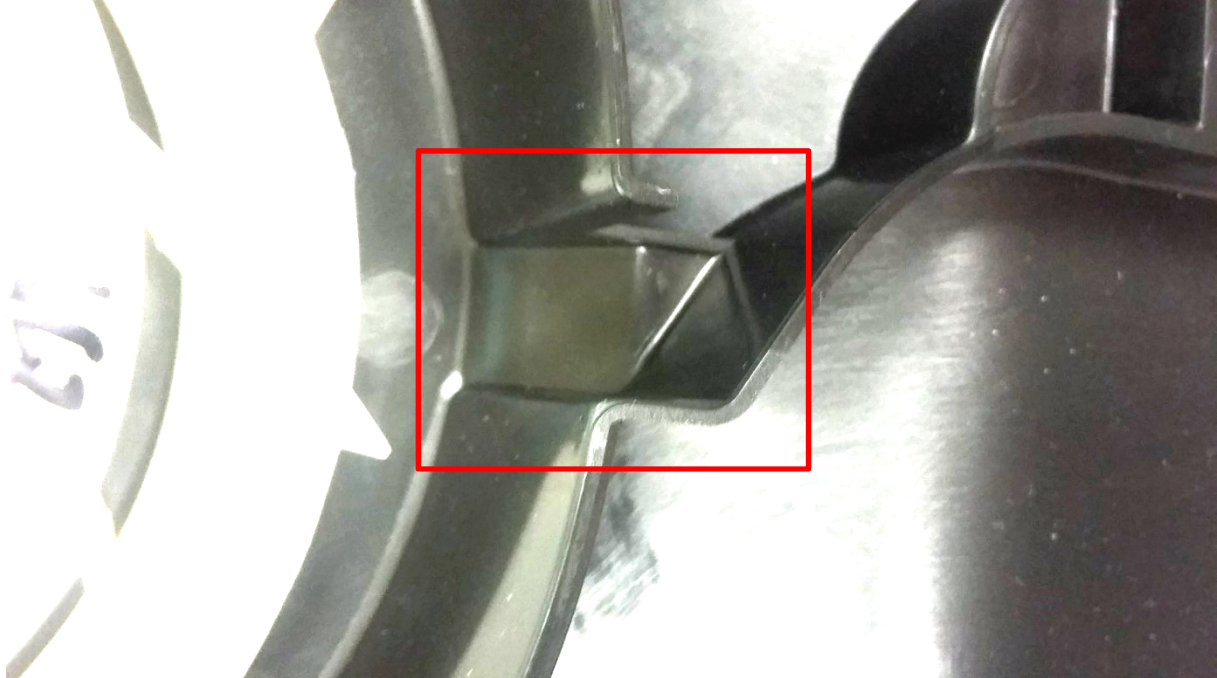
Maintenant de couleur noir, pour le différencier de la précédente version.



La première modification effectuée par l'usine sera pour améliorer l'évacuation des condensats

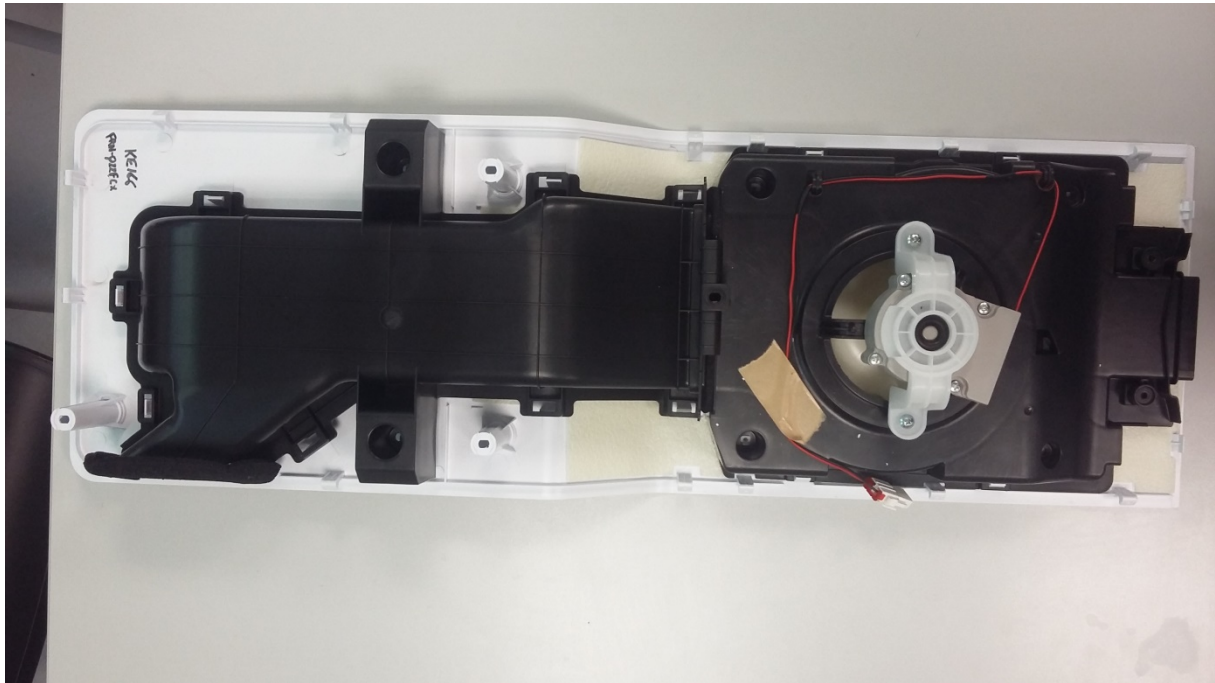


L'écoulement des condensats a été modifié. Il est plus incliné, afin d'évacuer plus rapidement l'eau.

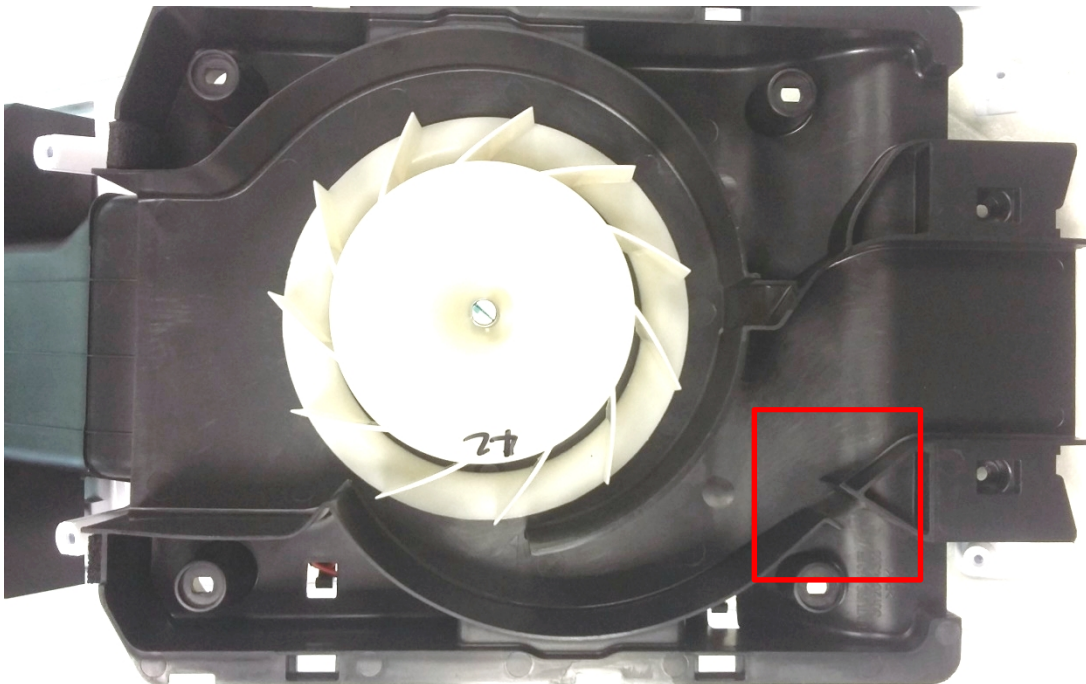


Le louver monté sur les produits depuis la fabrication Février 2016

Il reste de couleur noir, comme la précédente version



La nouvelle modification a pour but de créer une seconde évacuation.



L'écoulement des condensats reste inchangé.



La seconde évacuation a pour but de dévier l'écoulement des condensats.
L'eau ne s'écoule plus dans le carter inférieur du congélateur.

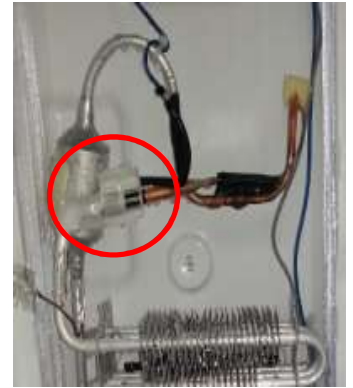


Modification de l'emplacement de la sonde de dégivrage.
Mise en place de la nouvelle fixation

A gauche: Ancien emplacement



A droite: Nouvel emplacement



Enlever la sonde de dégivrage.

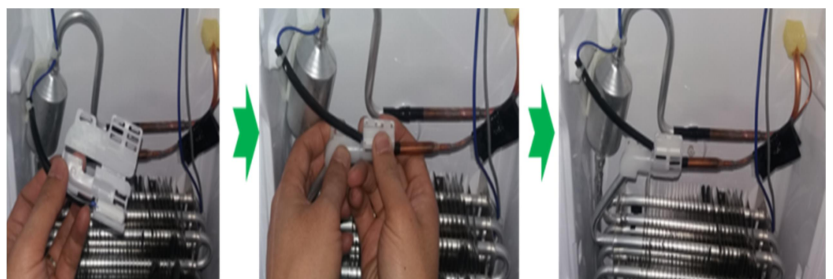
Couper le clip de la sonde.



D-sensor disassemble

D-sensor ribs removed (2ea)

Mettre la sonde en place, puis accrocher la nouvelle fixation comme indiqué sur l'image.



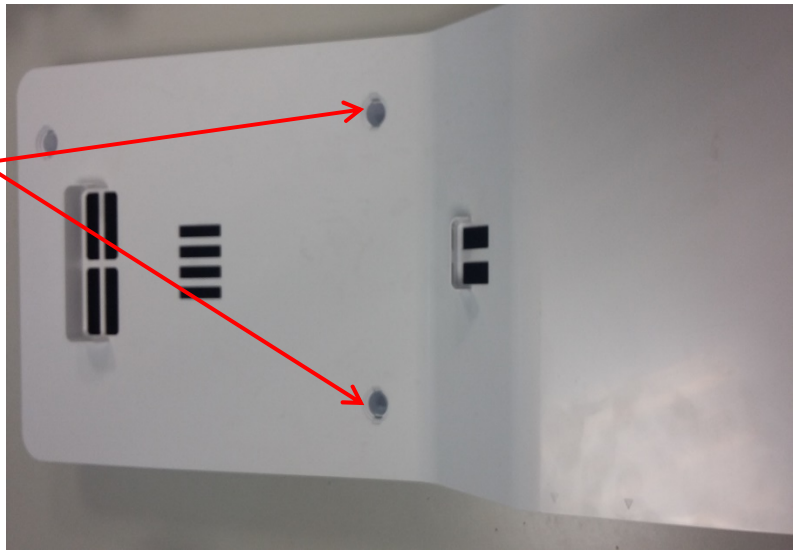
D-sensor assembly to the fixture

Assemble the D-Sensor to Eva-In pipe

It is Done.

Mettre en place les 2
capuchons du Carter
supérieur.

Référence : 3010924600



Mettre en place le
capuchon du Carter
inférieur.

Référence: 3010968600

